

## คุณแม่ตั้งครรภ์มีโอกาสเสี่ยงคลอดก่อน

หนึ่งในสาเหตุที่ ๓ ที่ทำให้เจ้าตัวน้อยต้องเข้ารับการรักษาในหน่วยดูแลทารกแรกเกิดวิกฤต คือ การคลอดก่อนกำหนด นั่นคือการคลอดก่อนครบสัปดาห์ที่ 37 ของการตั้งครรภ์ เนื่องมาจากอายุและโรคประจำตัวของมารดา ความผิดปกติของโครโมโซม รวมถึงกรรมพันธุ์ และอื่น ๆ ดังนั้น การฝากครรภ์ในโรงพยาบาลที่มีแพทย์เฉพาะทาง เครื่องมือเทคโนโลยีที่ครบครันที่สำคัญคือมีหน่วยดูแลทารกแรกเกิดวิกฤตคอยดูแล ช่วยเหลือให้คลอดเจ้าตัวน้อยได้อย่างราบรื่น

## ปัจจัยเสี่ยงการคลอดก่อนกำหนด

### 1. มารดา

- อายุของมารดา มารดาอายุน้อยเกินไป คือ น้อยกว่า 18 ปี หรือมารดาที่อายุมากเกินไป คือ มากกว่า 35 ปี ถือว่ามีความเสี่ยงที่อาจคลอดก่อนกำหนด
- โรคประจำตัวของมารดา เช่น เบาหวาน ความดันโลหิตสูง หัวใจ
- มีประวัติเคยคลอดก่อนกำหนด
- มดลูกขยายตัวมากเกินไป เช่น ครรภ์แฝด ภาวะน้ำคร่ำมากกว่าปกติ เป็นต้น
- มดลูกมีความผิดปกติแต่กำเนิด เช่น ปากมดลูกสั้น
- การอักเสบในช่องคลอด
- ดื่มเหล้า สูบบุหรี่ในขณะตั้งครรภ์
- ฝัน และ การอักเสบของเหงือก

2. บุตรในครรภ์ หากบุตรในครรภ์มีความผิดปกติของโครโมโซม หรือมีภาวะติดเชื้อ จะทำให้มารดามีอาการเจ็บท้องคลอดก่อนกำหนดได้

## สัญญาณเตือนคลอดก่อนกำหนด

- ปวดหลังช่วงล่างหรือบริเวณเอว เป็นต่อเนื่องหรือเป็นๆหายๆ แม่จะเปลี่ยนท่าทาง
- เจ็บท้องต่อเนื่อง 4 ครั้งใน 20 นาที หรืออาจเกิดเป็นระยะๆ เนื่องจากการหดตัวของมดลูก
- มีมูกหรือเลือดออกทางช่องคลอด
- รู้สึกลูกดิ้นน้อยกว่าปกติ
- บวมและ ความดันโลหิตสูงขึ้น อาจเป็นสัญญาณหนึ่งของครรภ์เป็นพิษ

## การตรวจเช็คคลอดก่อนกำหนด

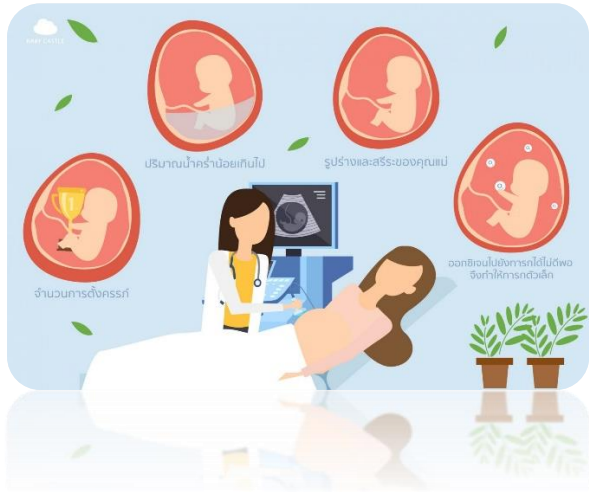
- 1) ตรวจภายใน โดยพิจารณาจากการเปลี่ยนแปลงของปากมดลูก ความกว้าง ระยะห่าง ขนาดตัวและตำแหน่งทารกในครรภ์ เพื่อประเมินความเสี่ยงในการคลอดก่อนกำหนด
- 2) ตรวจ Ultrasound เพื่อวัดความยาวและรูปร่างของปากมดลูก ในการประเมินภาวะครรภ์เสี่ยงและโอกาสคลอดก่อนกำหนด
- 3) เจาะตรวจน้ำคร่ำ เพื่อตรวจสอบความสมบูรณ์ของทารกและภาวะติดเชื้อต่างๆ



## อันตรายเมื่อเด็กคลอดก่อนกำหนด

หากทารกคลอดก่อนกำหนดจะเกิดการเปลี่ยนแปลงที่ผิดปกติและส่งผลต่อระบบร่างกาย ดังนี้

- **ปอด** พบปัญหาเรื่องการขาดสารลดแรงตึงผิวได้ในทารกคลอดก่อนกำหนด ทำให้ถุงลมแฟบ ทารกจะมีอาการหายใจหอบและอาจต้องใช้เครื่องช่วยหายใจ
- **หัวใจ** อาจมีปัญหาเส้นเลือดที่เชื่อมต่อระหว่างเส้นเลือดแดงใหญ่ที่ออกจากหัวใจเพื่อไปเลี้ยงร่างกายกับเส้นเลือดที่ไปสู่ปอดยังเปิดอยู่ (PDA) ทำให้มีเลือดผ่านไปสู่ปอดมาก เป็นผลให้ทารกหายใจหอบและเกิดภาวะหัวใจล้มเหลวได้
- **สมอง** ทารกน้ำหนักน้อยกว่า 1,500 กรัม มีความเสี่ยงที่จะมีเลือดออกในสมอง เนื่องจากเส้นเลือดเปราะแตกง่าย
- **ลำไส้** มีความเปราะบางมากกว่าปกติ การย่อยและการดูดซึมอาหารยังไม่ดีนัก ทำให้ต้องให้นมที่ละน้อยๆ และอาจต้องให้สารอาหารทางหลอดเลือดดำร่วมด้วย
- **ดวงตา** จอประสาทตายังไม่สมบูรณ์ หลังเกิดอาจมีการพัฒนาของเส้นเลือดจอประสาทตาผิดปกติ ซึ่งถ้าเป็นรุนแรงอาจส่งผลต่อการมองเห็นของทารกได้
- **หู** มีโอกาสเสี่ยงที่จะบกพร่องของการได้ยิน โดยเฉพาะทารกที่มีปัญหาหลายๆ อย่าง
- **การติดเชื้อ** ทารกที่คลอดก่อนกำหนดมักติดเชื้อได้ง่าย เนื่องจากระบบภูมิคุ้มกันทำงานได้ไม่เต็มที่



นอกจากนี้ในระยะเวลาอาจจะมีผลต่อความบกพร่องต่อสติปัญญา พฤติกรรม พัฒนาการทางด้านต่าง ๆ ดังนั้น การได้รับการดูแลโดยกุมารแพทย์สาขาทารกแรกเกิดและปริกำเนิดที่พร้อมดูแล 24 ชั่วโมงของโรงพยาบาลที่มีหน่วยทารกแรกเกิดวิกฤตจึงมีความสำคัญมาก เพราะทารกคลอดก่อนกำหนดจะได้รับการดูแลที่ถูกต้องเพื่อกลับไปใช้ชีวิตและเติบโตอย่างมีคุณภาพ



### การดูแลทารกคลอดก่อนกำหนด

ในการดูแลทารกคลอดก่อนกำหนด สิ่งสำคัญคือ ป้องกันภาวะแทรกซ้อนที่จะเกิดขึ้น โดยกุมารแพทย์สาขาทารกแรกเกิดและปริกำเนิดจะให้การดูแล ดังนี้

- นวดคลายกล้ามเนื้อยืดนพร้อมให้คำแนะนำให้นมแม่อย่างใกล้ชิด
- ดูแลการหายใจของทารกและติดตามอาการอย่างสม่ำเสมอเนื่องจากทารกบางรายจำเป็นต้องใช้เครื่องช่วยหายใจ
- ควบคุมอุณหภูมิร่างกายให้เหมาะสม
- ตรวจสอบเลือดเท่าที่จำเป็น
- ดูแลการทานนมของทารกให้มีปริมาณเพียงพอกับความต้องการที่ควรได้รับ สนับสนุนเรื่องนมแม่
- ดูแลรักษาทารกจนน้ำหนักมากกว่า 2,000 กรัม จึงสามารถกลับบ้านได้
- เตรียมความพร้อมให้คุณแม่ก่อนกลับบ้าน



### โครงการ

สร้างเสริมสุขภาพเชิงรุก  
เพื่อลดภาวะคลอดก่อนกำหนด



ด้วยความปรารถนาดี

จาก... องค์การบริหารส่วนตำบลนาเกาะ