

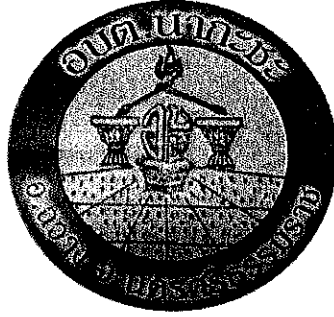


แผนอัตรากำลัง ๓ ปี
ประจำปีงบประมาณ พ.ศ. ๒๕๖๗-๒๕๖๙



www.shutterstock.com · 57853752

องค์การบริหารส่วนตำบลนากะชะ
อำเภอฉวาง จังหวัดนครศรีธรรมราช



แผนอัตรากำลัง ๓ ปี
ประจำปีงบประมาณ พ.ศ. ๒๕๖๗-๒๕๖๙



www.shutterstock.com · 57883752

องค์การบริหารส่วนตำบลนากะชะ
อำเภอฉวาง จังหวัดนครศรีธรรมราช



ประกาศองค์การบริหารส่วนตำบลนาเกาะ
เรื่อง ประกาศใช้แผนอัตรากำลัง ๓ ปี ขององค์การบริหารส่วนตำบลนาเกาะ
ประจำปีงบประมาณ พ.ศ. ๒๕๖๗ - ๒๕๖๙

ด้วยองค์การบริหารส่วนตำบลนาเกาะ ได้จัดทำแผนอัตรากำลัง ๓ ปี ขององค์การบริหารส่วนตำบลนาเกาะ ประจำปีงบประมาณ พ.ศ. ๒๕๖๗ - ๒๕๖๙ เพื่อเป็นกรอบในการกำหนดตำแหน่งพนักงานส่วนตำบล ลูกจ้างประจำ และพนักงานจ้าง ให้สอดคล้องเหมาะสมกับปริมาณงานและภารกิจขององค์การบริหารส่วนตำบลนาเกาะ

อาศัยอำนาจตามประกาศคณะกรรมการพนักงานส่วนตำบลจังหวัดนครศรีธรรมราช ลงวันที่ ๙ ธันวาคม ๒๕๕๕ และที่แก้ไขเพิ่มเติม ประกอบกับมติคณะกรรมการพนักงานส่วนตำบลจังหวัดนครศรีธรรมราช ในการประชุมครั้งที่ ๙/๒๕๖๖ เมื่อวันที่ ๒๗ กันยายน ๒๕๖๖ จึงประกาศใช้แผนอัตรากำลัง ๓ ปี ขององค์การบริหารส่วนตำบลนาเกาะ ประจำปีงบประมาณ พ.ศ. ๒๕๖๗ - ๒๕๖๙ เพื่อใช้เป็นกรอบการกำหนดตำแหน่งและการใช้ตำแหน่งขององค์การบริหารส่วนตำบลนาเกาะ เป็นระยะเวลาสามปี ทั้งนี้ตั้งแต่วันที่ ๑ ตุลาคม ๒๕๖๖ เป็นต้นไป

จึงประกาศมาเพื่อทราบโดยทั่วกัน

ประกาศ ณ วันที่ ๓ ตุลาคม พ.ศ. ๒๕๖๖

(นายบุญฤทธิ์ อัครคี)

นายกองค์การบริหารส่วนตำบลนาเกาะ

คำนำ

องค์การบริหารส่วนตำบลนากะชะ ได้มีการจัดทำแผนอัตรากำลัง ๓ ปี ประจำปีงบประมาณ พ.ศ. ๒๕๖๗-๒๕๖๙ โดยมีโครงสร้างการแบ่งงานและระบบงานที่เหมาะสมไม่ซ้ำซ้อน มีการกำหนดตำแหน่ง การจัดอัตรากำลัง โครงสร้างให้เหมาะสมกับอำนาจหน้าที่ขององค์การบริหารส่วนตำบล ตามพระราชบัญญัติสภาตำบลและองค์การบริหารส่วนตำบล พ.ศ. ๒๕๓๗ และแก้ไขเพิ่มเติมจนถึงปัจจุบัน และตามพระราชบัญญัติกำหนดแผนและขั้นตอนการกระจายอำนาจให้องค์กรปกครองส่วนท้องถิ่น พ.ศ. ๒๕๔๒ และแก้ไขเพิ่มเติมจนถึงปัจจุบัน และเพื่อให้คณะกรรมการพนักงานส่วนตำบล (ก.อบต.จังหวัด) ตรวจสอบการกำหนดตำแหน่งและมีการใช้ตำแหน่งพนักงานส่วนตำบลให้เหมาะสม ทั้งยังใช้เป็นแนวทางในการดำเนินการวางแผนใช้อัตรากำลังการพัฒนาบุคลากรขององค์การบริหารส่วนตำบลนากะชะให้เหมาะสมอีกด้วย

องค์การบริหารส่วนตำบลนากะชะ จึงได้มีการวางแผนอัตรากำลัง ๓ ปี ประจำปีงบประมาณ พ.ศ. ๒๕๖๗-๒๕๖๙ ใช้ประกอบในการจัดสรรงบประมาณและบรรจุแต่งตั้งพนักงานส่วนตำบล พนักงานจ้าง เพื่อให้การบริหารงานขององค์การบริหารส่วนตำบลให้เกิดประโยชน์ต่อประชาชน เกิดผลสัมฤทธิ์ต่อภารกิจตามอำนาจหน้าที่ มีประสิทธิภาพ มีความคุ้มค่า สามารถลดขั้นตอนการปฏิบัติงาน และมีการลดภารกิจและยุบเลิกหน่วยงานที่ไม่จำเป็น การปฏิบัติภารกิจสามารถตอบสนองความต้องการของประชาชนได้เป็นอย่างดี

องค์การบริหารส่วนตำบลนากะชะ

สารบัญ

เรื่อง	หน้า
๑. หลักการและเหตุผล	๑
๒. วัตถุประสงค์	๒
๓. กรอบแนวคิดในการจัดทำแผนอัตรากำลัง ๓ ปี	๓
๔. สภาพปัญหา ความต้องการของประชาชนในเขตพื้นที่องค์กรปกครองส่วนท้องถิ่น	๑๕
๕. ภารกิจ อำนาจหน้าที่ขององค์กรปกครองส่วนท้องถิ่น	๒๘
๖. ภารกิจหลัก และภารกิจรองขององค์กรปกครองส่วนท้องถิ่น	๓๐
๗. สรุบบัญญาและแนวทางในการกำหนดโครงสร้างส่วนราชการ	๓๐
๘. โครงสร้างการกำหนดส่วนราชการ	๓๘
๙. ตารางกรอบอัตรากำลัง ๓ ปี ประจำปีงบประมาณ พ.ศ. ๒๕๖๗-๒๕๖๙	๓๙
๙. ภาระค่าใช้จ่ายเกี่ยวกับเงินเดือน	๔๐
๑๐. แผนภูมิโครงสร้างการแบ่งส่วนราชการตามแผนอัตรากำลัง ๓ ปี	๔๓
๑๑. บัญชีแสดงจัดคนลงสู่ตำแหน่งและการกำหนดเลขที่ตำแหน่งในส่วนราชการ	๔๘
๑๒. แนวทางการพัฒนาข้าราชการหรือพนักงานส่วนท้องถิ่น	๕๑
๑๓. ประกาศคุณธรรม จริยธรรมของข้าราชการหรือพนักงานส่วนท้องถิ่น	๕๓

ภาคผนวก

บันทึกขออนุมัติแต่งตั้งคณะกรรมการฯ

คำสั่งแต่งตั้งคณะกรรมการฯ

บันทึกแจ้งประชุมฯ

รายงานการประชุม

โครงสร้างส่วนราชการฯ

คำสั่งจัดคนลงสู่ตำแหน่ง

แผนอัตรากำลัง ๓ ปี
ประจำปีงบประมาณ พ.ศ. ๒๕๖๗ – ๒๕๖๙
องค์การบริหารส่วนตำบลนากะชะ
อำเภอฉวาง จังหวัดนครศรีธรรมราช

๑. หลักการและเหตุผล

การบริหารจัดการอัตรากำลังของหน่วยงานรัฐ เป็นสิ่งสำคัญและต้องดำเนินการต่อเนื่อง เนื่องจากการกำหนดอัตรากำลังคนในองค์กรหนึ่งจะมีความสัมพันธ์กับการกำหนดอัตราเงินเดือน ค่าจ้าง ค่าตอบแทน ประโยชน์ตอบแทนอื่น และสวัสดิการอื่น ๆ อีกมากมาย ที่มีความสัมพันธ์เกี่ยวเนื่องสอดคล้องกัน ประกอบองค์การบริหารส่วนตำบลนากะชะ จำเป็นต้องจัดทำแผนอัตรากำลัง ๓ ปี ประจำปีงบประมาณ พ.ศ. ๒๕๖๗ – ๒๕๖๙ ให้สอดคล้องและสัมพันธ์กับแผนอัตรากำลังฉบับเดิมเป็นสำคัญ เพื่อให้การบริหารจัดการอัตรากำลังของหน่วยงานให้มีความสมบูรณ์และต่อเนื่องใช้ประกอบการบริหารจัดการอัตรากำลังของบุคลากรในสังกัด โดยหลักการดำเนินการจัดทำแผนอัตรากำลังอยู่ภายใต้เงื่อนไข ดังนี้

๑.๑ ประกาศคณะกรรมการกลางพนักงานส่วนตำบล (ก.อบต.) เรื่อง มาตรฐานทั่วไปเกี่ยวกับอัตราตำแหน่ง กำหนดให้คณะกรรมการพนักงานส่วนตำบลกำหนดตำแหน่งพนักงานส่วนตำบลว่าจะมีตำแหน่งใดระดับใด อยู่ในส่วนราชการใด จำนวนเท่าใด ให้คำนึงถึงภาระหน้าที่ความรับผิดชอบ ลักษณะงานที่ต้องปฏิบัติ ความยาก ปริมาณและคุณภาพของงาน ตลอดจนทั้งภาระค่าใช้จ่ายขององค์การบริหารส่วนตำบลที่จะต้องจ่ายในด้านบุคคล โดยให้องค์การบริหารส่วนตำบลนากะชะ จัดทำแผนอัตรากำลังของพนักงานส่วนตำบล เพื่อใช้ในการกำหนดตำแหน่งโดยความเห็นชอบของคณะกรรมการพนักงานส่วนตำบลจังหวัดนครศรีธรรมราช ทั้งนี้ ให้เป็นไปตามหลักเกณฑ์ และวิธีการที่คณะกรรมการกลางพนักงานส่วนตำบล (ก.อบต.) กำหนด

๑.๒ คณะกรรมการกลางพนักงานส่วนตำบล (ก.อบต.) ได้มีมติเห็นชอบประกาศการกำหนดตำแหน่งข้าราชการหรือพนักงานส่วนท้องถิ่น โดยกำหนดแนวทางให้องค์การบริหารส่วนตำบลจัดทำแผนอัตรากำลังขององค์การบริหารส่วนตำบล เพื่อเป็นกรอบในการกำหนดตำแหน่งและการใช้ตำแหน่งพนักงานส่วนตำบล โดยเสนอให้คณะกรรมการพนักงานส่วนตำบลจังหวัดนครศรีธรรมราช พิจารณาให้ความเห็นชอบ โดยกำหนดให้องค์การบริหารส่วนตำบลนากะชะแต่งตั้งคณะกรรมการจัดทำแผนอัตรากำลัง วิเคราะห์อำนาจหน้าที่ และภารกิจขององค์การบริหารส่วนตำบลวิเคราะห์ความต้องการกำลังคน วิเคราะห์การวางแผนการใช้กำลังคน จัดทำกรอบอัตรากำลัง และกำหนดหลักเกณฑ์และเงื่อนไข ในการกำหนดตำแหน่งพนักงานส่วนตำบล ตามแผนอัตรากำลัง ๓ ปี

๑.๓ มติในที่ประชุม คณะกรรมการพนักงานส่วนตำบลจังหวัดนครศรีธรรมราช ครั้งที่/๒๕๖๖ เมื่อวันที่..... ๒๕๖๖เห็นชอบให้องค์การบริหารส่วนตำบลนาเกาะฯ จัดทำแผน อัตรากำลัง ๓ ปี ประจำปีงบประมาณ พ.ศ. ๒๕๖๗ - ๒๕๖๙

๑.๔ จากหลักการและเหตุผลดังกล่าว องค์การบริหารส่วนตำบลนาเกาะฯ จึงได้จัดทำ แผนอัตรากำลัง ๓ ปีประจำปีงบประมาณ พ.ศ. ๒๕๖๗ - ๒๕๖๙ ขึ้น

๒. วัตถุประสงค์และประโยชน์ที่จะได้รับ

๒.๑ วัตถุประสงค์จากการจัดทำแผนอัตรากำลัง ๓ ปี

๒.๑.๑ เพื่อให้องค์การบริหารส่วนตำบลนาเกาะฯ มีโครงสร้างการแบ่งงานและระบบงานที่ เหมาะสม ไม่ซ้ำซ้อน

๒.๑.๒ เพื่อให้องค์การบริหารส่วนตำบลนาเกาะฯ มีการกำหนดตำแหน่งการจัดอัตรากำลัง โครงสร้างให้เหมาะสมกับอำนาจหน้าที่ขององค์การบริหารส่วนตำบลนาเกาะฯ ตามกฎหมายจัดตั้งองค์กร ปกครองส่วนท้องถิ่นแต่ละประเภทและตามพระราชบัญญัติกำหนดแผนและขั้นตอนการกระจายอำนาจให้ องค์การปกครองส่วนท้องถิ่น พ.ศ. ๒๕๔๒

๒.๑.๓ เพื่อให้คณะกรรมการพนักงานส่วนตำบลจังหวัดนครศรีธรรมราช สามารถตรวจสอบ การกำหนดตำแหน่งและการใช้ตำแหน่งขององค์การบริหารส่วนตำบลนาเกาะฯ ว่าถูกต้องเหมาะสมหรือไม่

๒.๑.๔ เพื่อเป็นแนวทางในการดำเนินการวางแผนการใช้อัตรากำลังการพัฒนาศักยภาพของ องค์การบริหารส่วนตำบลนาเกาะฯ

๒.๑.๕ เพื่อให้องค์การบริหารส่วนตำบลนาเกาะฯ สามารถวางแผนอัตรากำลัง ในการบรรจุ แต่งตั้งพนักงานส่วนตำบล เพื่อให้การบริหารงาน ขององค์การบริหารส่วนตำบลนาเกาะฯเกิดประโยชน์ต่อ ประชาชนเกิดผลสัมฤทธิ์ต่อภารกิจตามอำนาจหน้าที่ มีประสิทธิภาพ มีความคุ้มค่า สามารถลดขั้นตอนการ ปฏิบัติงาน มีการลดภารกิจและยุบเลิกหน่วยงานที่ไม่จำเป็นในการปฏิบัติภารกิจ สามารถตอบสนองความ ต้องการของประชาชนได้เป็นอย่างดี

๒.๑.๖ เพื่อให้องค์การบริหารส่วนตำบลนาเกาะฯ สามารถควบคุมภาระค่าใช้จ่ายด้านการ บริหารงานบุคคลให้เป็นไปตามที่กฎหมายกำหนด

๒.๒ ประโยชน์จากการจัดทำแผนอัตรากำลัง ๓ ปี

๒.๒.๑ ผู้บริหารและพนักงานส่วนตำบล ที่มีส่วนเกี่ยวข้องมีความเข้าใจชัดเจนถึงกรอบอัตรากำลังคน ตำแหน่งและหน้าที่รับผิดชอบที่เหมาะสมตามปริมาณและคุณภาพที่ต้องการ

๒.๒.๒ องค์การบริหารส่วนตำบลนาเกาะฯ มีอัตรากำลังที่เหมาะสม เพื่อเป็นเครื่องมือในการ บริหาร สร้างขวัญกำลังใจ และเก็บรักษาคนดีและคนเก่งไว้ในหน่วยงาน

๒.๒.๓ การจัดทำแผนอัตรากำลัง ทำให้สามารถพยากรณ์สิ่งที่อาจเกิดขึ้นในอนาคต และสามารถเตรียมการรองรับกับเหตุการณ์ดังกล่าวไว้ล่วงหน้าได้

๒.๒.๔ การจัดทำแผนอัตรากำลัง ทำให้ทราบข้อมูลพื้นฐานทั้งด้าน จุดแข็ง จุดอ่อน โอกาส และอุปสรรค ของทรัพยากรบุคคลที่มีอยู่ในปัจจุบัน และในอนาคต สามารถวางแผนล่วงหน้าเกี่ยวกับการใช้ทรัพยากรบุคคลให้สอดคล้องกับสภาวะแวดล้อมต่าง ๆ

๒.๒.๕ การจัดทำแผนอัตรากำลัง เป็นกิจกรรมเชื่อมโยงระหว่างการจัดการทรัพยากรบุคคล และวางแผนให้สอดคล้องกับการดำเนินงานของกรมส่งเสริมการปกครองส่วนท้องถิ่น ให้เป็นไปอย่างมีประสิทธิภาพ นำไปสู่เป้าหมายในภาพรวมได้

๓. กรอบแนวคิดทฤษฎีขอบเขตความสำคัญและกระบวนการในการจัดทำแผนอัตรากำลัง ๓ ปี

กรอบแนวคิดเรื่องการวางแผนอัตรากำลัง

๓.๑ กรอบแนวคิดเรื่องการวางแผนอัตรากำลัง

การกำหนดกรอบอัตรากำลังคนนั้นจะเป็นส่วนหนึ่งของการวางแผนกำลังคนในภาพรวมขององค์กร ซึ่งนักวิชาการในต่างประเทศ นักวิชาการไทย และองค์กรต่างๆ ได้ให้ความหมาย ดังนี้

- **The State Auditor's Office ของรัฐเท็กซัส ประเทศสหรัฐอเมริกา** ให้ความหมายของการวางแผนกำลังคน คือ “กระบวนการที่เป็นระบบในการระบุความต้องการทุนมนุษย์ เพื่อมาทำงานให้บรรลุเป้าหมายองค์กร และดำเนินการพัฒนากลยุทธ์ต่างๆ เพื่อให้บรรลุความต้องการดังกล่าว” ดังนั้นในการกำหนดกรอบอัตรากำลังในความหมายนี้อาจหมายถึงกระบวนการกำหนดจำนวนและคุณภาพของทุนมนุษย์ที่องค์กรต้องการเพื่อให้สามารถทำงานได้ตามเป้าหมายขององค์กร

- **International Personnel Management Association (IPMA)** ให้ความหมายของการวางแผนกำลังคน คือ “การวางแผนกลยุทธ์ด้านกำลังคนให้สอดคล้องกับทิศทางธุรกิจขององค์กร โดยการวิเคราะห์สภาพกำลังคนขององค์กรที่มีอยู่ในปัจจุบัน เปรียบเทียบกับความต้องการกำลังคนในอนาคตว่ามีส่วนต่างของความต้องการอย่างไร เพื่อที่จะพัฒนาหรือวางแผนดำเนินการให้องค์กรบรรลุภารกิจ เป้าหมาย และวัตถุประสงค์ที่วางไว้” โดยการกำหนดกรอบอัตรากำลังในความหมายนี้อาจเป็นการหาความต้องการกำลังคนในอนาคตที่จะทำให้องค์กรบรรลุภารกิจ เป้าหมายและวัตถุประสงค์ที่กำหนดไว้ (Mission-based manpower planning)

- **ศุภชัย ยาวะประภาส** ให้ความหมายการวางแผนทรัพยากรบุคคลว่า “เป็นกระบวนการในการกำหนดความต้องการบุคลากรล่วงหน้าในแต่ละช่วงเวลาว่า องค์กรต้องการบุคลากรประเภทใด จำนวนเท่าไร และรวมถึงวิธีการในการได้มาซึ่งบุคลากรที่กำหนดไว้ล่วงหน้านี้ด้วย การได้มาซึ่งบุคลากรนี้ รวมถึงตั้งแต่การสรรหาคัดเลือกจากภายนอกองค์กร ภายในองค์กร ตลอดจนการพัฒนาเพิ่มศักยภาพของบุคลากรภายในให้มีคุณสมบัติครบถ้วนตามที่ต้องการ นอกจากนี้ ยังรวมถึงการรักษาไว้ซึ่งบุคลากร ตลอดจนการใช้ประโยชน์จากบุคลากรให้เกิดประโยชน์สูงสุดแก่องค์กร”

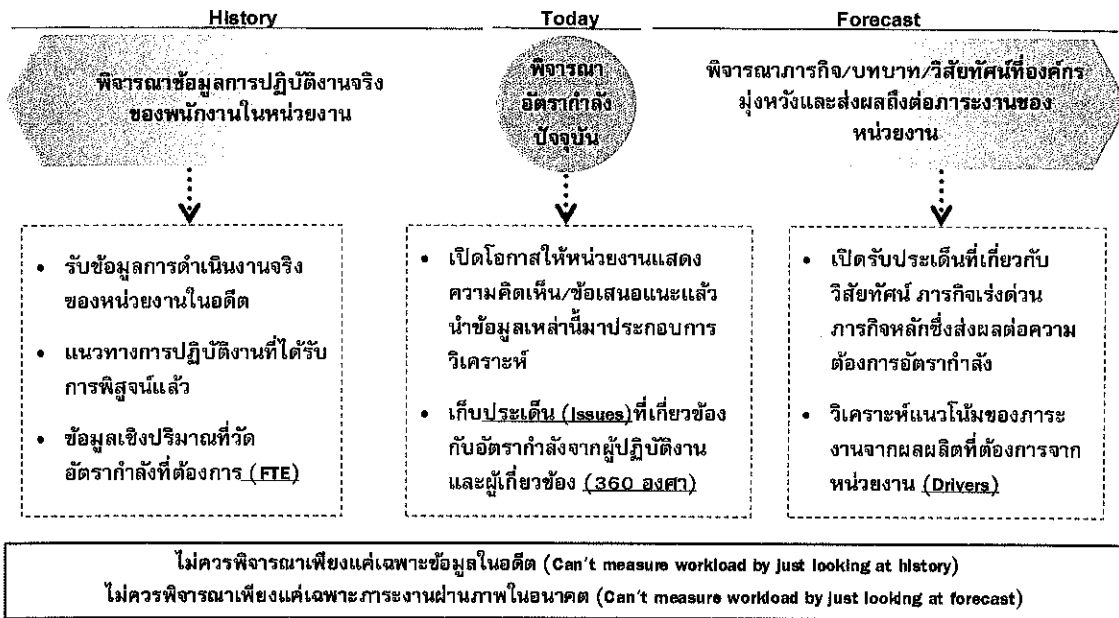
- สำนักงาน ก.พ. ได้ให้ความหมายของการวางแผนกำลังคนในเอกสารเรื่องการวางแผนกำลังคนเชิงกลยุทธ์ในส่วนราชการ ว่าหมายถึง “การดำเนินการอย่างเป็นระบบในการวิเคราะห์และพยากรณ์เกี่ยวกับอุปสงค์ และอุปทานด้านกำลังคน เพื่อนำไปสู่การกำหนดกลยุทธ์ที่จะให้ได้กำลังคนในจำนวนและสมรรถนะที่เหมาะสมมาปฏิบัติงานในเวลาที่ต้องการ โดยมีแผนการใช้และพัฒนากำลังคนเหล่านั้นอย่างมีประสิทธิภาพและต่อเนื่อง ทั้งนี้เพื่อธำรงรักษากำลังคนที่เหมาะสมไว้กับองค์กรอย่างต่อเนื่อง”

- กรมส่งเสริมการปกครองส่วนท้องถิ่น ได้ให้ความหมายของการวางแผนกำลังคน ในคู่มือการจัดทำแผนอัตรากำลัง ๓ ปี ว่า การวางแผนกำลังคน (Manpower Planning) หรือการวางแผนทรัพยากรมนุษย์เป็นกิจกรรมหรืองาน ในการกำหนดวัตถุประสงค์ นโยบาย และวิธีปฏิบัติที่ดีที่สุดไว้ล่วงหน้าเพื่อเป็นแนวทางสำหรับดำเนินการให้เป็นไปตามเป้าหมายที่กำหนดไว้ โดยการดำเนินการอย่างเป็นระบบในการวิเคราะห์ และวิเคราะห์เกี่ยวกับอุปสงค์ และอุปทานกำลังงาน เพื่อนำไปสู่การกำหนดวิธีการที่จะให้ได้กำลังคนที่มีความรู้ ความสามารถอย่างเพียงพอ หรือกล่าวโดยทั่วไป การมีจำนวนและคุณภาพที่จะปฏิบัติงานในเวลาที่ต้องการ เป็นกระบวนการที่เกี่ยวข้องกับการจัดสรรจำนวนอัตรากำลังที่เหมาะสม และคัดเลือกที่มีคุณสมบัติตรงตามที่ต้องการเข้ามาทำงานในองค์กรในช่วงเวลาที่เหมาะสม เพื่อปฏิบัติงานได้บรรลุวัตถุประสงค์ขององค์กร หรืออีกนัยหนึ่ง การวางแผนกำลังคนคือ วิธีการที่จะให้ได้มาซึ่งทรัพยากรมนุษย์และรู้จักปรับปรุงพัฒนาบุคคลเหล่านั้นให้อยู่กับองค์กรต่อไป

จากคำจำกัดความของนักวิชาการต่างๆ จึงอาจสรุปได้ว่าการกำหนดกรอบอัตรากำลังนั้น เป็นการระบุว่าจะองค์กรต้องการจำนวน ประเภท และลักษณะของต้นทุนมนุษย์มากน้อยเพียงใดทั้งในปัจจุบันและอนาคตเพื่อให้องค์กรสามารถปฏิบัติการกิจกรรมยุทธศาสตร์ ภารกิจและเป้าหมายที่กำหนดไว้

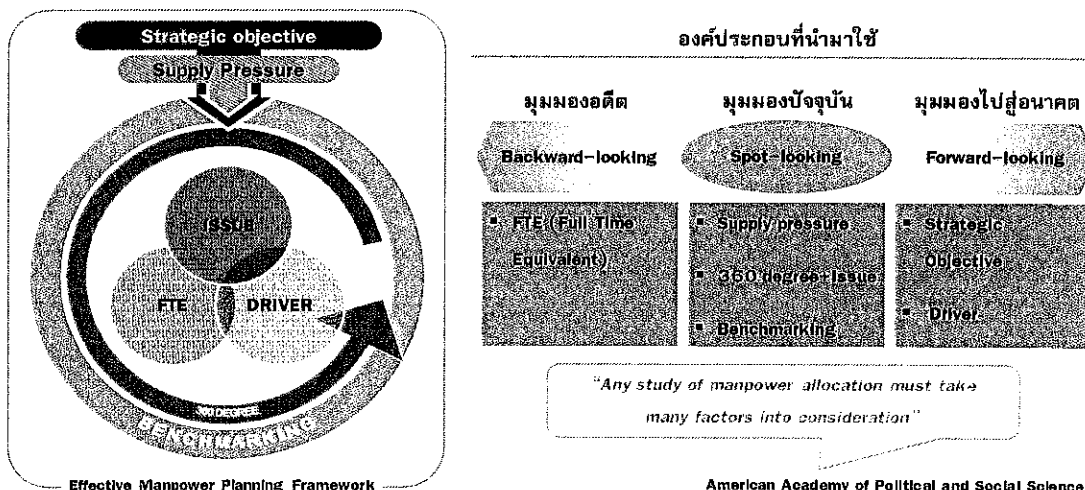
๓.๒ แนวคิดในการวิเคราะห์อุปสงค์กำลังคน (Demand Analysis)

เพื่อกำหนดกรอบอัตรากำลังให้สอดคล้องกับภาระงานจำเป็นต้องสร้างกระบวนการรวบรวมข้อมูลที่สะท้อนภาระงานจริงของหน่วยงาน แบบ ๓๖๐ องศา โดยแบ่งออกเป็น ๓ มิติเชิงเวลาคือ มิติข้อมูลในอดีต มิติข้อมูลในปัจจุบัน และมิติข้อมูลในอนาคตตั้งตาราง (ตารางการวิเคราะห์นำมาจากเอกสารประกอบการบรรยายเรื่องการบริหารกำลังคนภาครัฐ โครงการศึกษาวิจัยการปรับปรุงระบบตำแหน่งและค่าตอบแทนของข้าราชการส่วนท้องถิ่น ระยะที่ ๒ สำนักงานคณะกรรมการมาตรฐานการบริหารงานบุคคลส่วนท้องถิ่น (ก.ถ.)



จากไดอะแกรมที่แสดงเบื้องต้นสะท้อนให้เห็นว่าการวิเคราะห์ความต้องการอัตรากำลังขององค์การบริหารส่วนตำบลนากะชะ ไม่อาจขึ้นอยู่กับกระบวนการใดกระบวนการหนึ่งอย่างตายตัวได้ ต้องอาศัยการผสมผสานและความสอดคล้องสม่ำเสมอ (Consistency) ของหลายมิติที่ยืนยันตรงกัน เช่นเดียวกับ American Academy of Political and Social Science ที่ได้ให้ความเห็นว่า “การจัดสรรอัตรากำลังนั้นควรคำนึงถึงปัจจัยและกระบวนการต่างๆ มากกว่าหนึ่งตัวในการพิจารณา”

จากมติการพิจารณาอัตรากำลังด้านบนนั้นสามารถนำมาสร้าง “กรอบแนวความคิดการวิเคราะห์อัตรากำลัง (Effective Manpower Planning Framework)” ได้ดังนี้



การพิจารณาอัตรากำลังด้วยการใช้เพียงวิธีการเดียว อาจเกิดความคลาดเคลื่อนขึ้นได้ จึงควรพิจารณาผ่านวิธีการที่หลากหลายและยึดโยงกันเพื่อให้ผลลัพธ์มีความน่าเชื่อถือยิ่งขึ้น

เมื่อนำกรอบแนวความคิดการวิเคราะห์อัตรากำลัง (Effective Manpower Planning Framework) มาพิจารณาอัตรากำลังของหน่วยงานโดยเปรียบเสมือนกระจก ๖ ด้าน สะท้อนและตรวจสอบความเหมาะสมของอัตรากำลัง ในองค์การบริหารส่วนตำบลนาเกาะ ที่มีอยู่ดังนี้

กระจกด้านที่ ๑ Strategic objective: เพื่อให้การดำเนินการขององค์การบริหารส่วนตำบลนาเกาะ บรรลุผลตามพันธกิจที่ตั้งไว้ จำเป็นต้องจัดสรรอัตรากำลัง ให้เหมาะสมกับเป้าหมายการดำเนินการ โดยจะเป็นการพิจารณาว่างานในปัจจุบันที่ดำเนินการอยู่นั้นครบถ้วนและตรงตามภารกิจหรือไม่อย่างไร หากงานที่ทำอยู่ในปัจจุบันไม่ตรงกับภารกิจในอนาคต ก็ต้องมีการวางแผนกรอบอัตรากำลังให้ปรับเปลี่ยนไปตามทิศทางในอนาคต รวมถึงหากงานในปัจจุบันบางส่วนไม่ต้องดำเนินการแล้ว อาจทำให้การจัดสรรกำลังคนของบางส่วนราชการเปลี่ยนแปลงไป ทั้งนี้เพื่อให้เกิดการเตรียมความพร้อมในเรื่องกำลังคนให้รองรับสถานการณ์ในอนาคต

การวางแผนอัตรากำลังคนในด้านนี้ องค์การบริหารส่วนตำบลนาเกาะ จะพิจารณาคุณวุฒิ การศึกษา ทักษะ และประสบการณ์ ในการบรรจุบุคลากรเป็นสำคัญ เช่น ผู้มีความรู้ความสามารถด้านการรักษาพยาบาล มีคุณวุฒิการศึกษา ด้านการพยาบาล พยาบาลศาสตร์ สาธารณสุข ทันตสาธารณสุข ฯลฯ จะบรรจุให้ดำรงตำแหน่ง ในส่วนของกองสาธารณสุขและสิ่งแวดล้อม เพื่อแก้ไขปัญหา และบริการสาธารณสุขให้กับประชาชนในพื้นที่ได้อย่างทั่วถึง เป็นต้น

กระจกด้านที่ ๒ Supply pressure: เป็นการนำประเด็นค่าใช้จ่ายเจ้าหน้าที่เข้ามาร่วมในการพิจารณา เพื่อการจัดการทรัพยากรบุคคลมีอยู่อย่างมีประสิทธิภาพสูงสุดโดยในส่วนนี้จะคำนึงการจัดสรรประเภทของพนักงานส่วนตำบล ลูกจ้างประจำ และพนักงานจ้าง โดยในหลักการแล้วการจัดประเภทลักษณะงานผิดจะมีผลกระทบต่อประสิทธิภาพและต้นทุนในการทำงานขององค์การบริหารส่วนตำบลนาเกาะ ดังนั้นในการกำหนดอัตรากำลังจะต้องมีการพิจารณาว่าตำแหน่งที่กำหนดในปัจจุบันมีความเหมาะสมหรือไม่ หรือควรเปลี่ยนลักษณะการกำหนดตำแหน่ง เพื่อให้การทำงานเป็นไปอย่างมีประสิทธิภาพมากขึ้น

การวางแผนอัตรากำลังในด้านนี้ องค์การบริหารส่วนตำบลนาเกาะ ได้กำหนดอัตรากำลังในแต่ละส่วนราชการประกอบด้วย หัวหน้าส่วนราชการ ๑ อัตรา ตำแหน่งระดับผู้อำนวยการกอง มีหน้าที่บังคับบัญชาบุคลากรในส่วนราชการนั้น ๆ ทุกตำแหน่ง ตำแหน่งรองลงมา จะเป็น ตำแหน่งแต่ละงาน ซึ่งกำหนดเป็นสายงานวิชาการ ผู้มีคุณวุฒิระดับปริญญาตรี ตำแหน่งสายงานทั่วไป ผู้มีคุณวุฒิต่ำกว่าปริญญาตรี ลูกจ้างประจำ พนักงานจ้างตามภารกิจ และพนักงานจ้างทั่วไป ตามลำดับ การกำหนดในลำดับชั้นเพื่อสะดวกในการบังคับบัญชาและมีผู้รับผิดชอบสายงานนั้น ๆ เป็นผู้มีความรู้ประสบการณ์ ที่แต่ละตำแหน่งควรมีเป็นสำคัญ

องค์การบริหารส่วนตำบลนาเกาะ นำผลวิเคราะห์การกำหนดอัตรากำลัง มาคำนวณภาระค่าใช้จ่าย ซึ่งประกอบด้วย

๙.๑ เงินเดือน

๙.๒ เงินประจำตำแหน่ง

๙.๓ เงินค่าตอบแทนที่จ่ายนอกเหนือจากเงินเดือน

๙.๔ เงินเพิ่มอื่น ๆ ที่จ่ายควบกับเงินเดือน เช่น

- เงินเพิ่มพิเศษสำหรับการสู้รบ (พ.ส.ร.)
- เงินประจำตำแหน่งนิติกร (พ.ต.ก.)
- เงินเพิ่มสำหรับตำแหน่งที่มีเหตุพิเศษของผู้ปฏิบัติงาน ด้านการสาธารณสุข (พ.ต.ส.)
- เงินวิทยฐานะ

โดยนำเงินเหล่านี้ของบุคลากรในสังกัด องค์การบริหารส่วนตำบลนาเกาะ มาคำนวณเป็น ภาระค่าใช้จ่ายทั้งตำแหน่งที่มีคนครองและตำแหน่งว่าง ตลอดระยะเวลา ๓ ปี ของแผนอัตรากำลัง โดยใช้หลักวิธีการคำนวณดังนี้

๑. ตำแหน่งประเภททั่วไปและวิชาการ มีผู้ครองตำแหน่ง ใช้อัตราเงินเดือนของผู้ครอง ตำแหน่งคูณ ๑๒ เดือน ส่วนตำแหน่งว่าง ใช้หลักการคำนวณโดยประมาณการเงินเดือนขั้นต่ำของตำแหน่งใน ระดับแรกบรรจุกับอัตราเงินเดือนขั้นสูงเหนือขึ้นไปหนึ่งระดับ รวมกันหารสองคูณ ๑๒ เดือนส่วนการประเมิน การค่าใช้จ่ายเพิ่มขึ้นให้ใช้อัตราเงินเดือนที่เพิ่ม ๑ ชั้น

รายการ	รวม	เงินเดือน (๑)	เงิน ตำแหน่ง (๒)	เงิน ตอบ แทน อื่น (๓)	เงินเพิ่มขึ้น (ปีละ ๑ ชั้น)			ค่าใช้จ่ายรวม		
					๒๕๖๗	๒๕๖๘	๒๕๖๙	๒๕๖๗	๒๕๖๘	๒๕๖๙
วิชาการ	๑ เดือน	๓๐,๒๒๐	-	-	๑,๑๒๐	๑,๑๑๐	๑,๑๑๐	-	-	-
มีคน	๑๒ เดือน	๓๖๒,๖๔๐	-	-	๑๓,๔๔๐	๑๓,๓๒๐	๑๓,๓๒๐	-	-	-
ครอง	รวมทั้งปี	๓๖๒,๖๔๐			๑๓,๔๔๐	๑๓,๓๒๐	๑๓,๓๒๐	๓๗๖,๐๘๐	๓๘๙,๔๐๐	๔๐๒,๗๒๐
รายการ	รวม	เงินเดือน (๑)	เงิน ตำแหน่ง (๒)	เงิน ตอบ แทน อื่น (๓)	เงินเพิ่มขึ้น (ผลต่าง) (๑ ชั้นต่ำสุด+๑ ชั้นสูงสุด)/๒			ค่าใช้จ่ายรวม		
					๒๕๖๗	๒๕๖๘	๒๕๖๙	๒๕๖๗	๒๕๖๘	๒๕๖๙
วิชาการ (ว่าง)	ขั้นต่ำสุด	๙,๗๔๐	-	-	๑๐,๒๕๐-๙,๗๔๐=๕๑๐			-	-	-
	ขั้นสูงสุด	๔๙,๔๘๐	-	-	๔๙,๔๘๐-๔๗,๙๙๐=๑๔๙๐			-	-	-
	ค่ากลาง	๒๙,๖๑๐	-	-	(๕๑๐+๑๔๙๐)/๒ = ๑๐๐๐			-	-	-
	๑๒เดือน	๓๕๕,๓๒๐	-	-	๑,๐๐๐ X ๑๒ = ๑๒,๐๐๐			-	-	-
	รวมทั้งปี	๓๕๕,๓๒๐			๑๒,๐๐๐	๑๒,๐๐๐	๑๒,๐๐๐	๓๖๗,๓๒๐	๓๗๙,๓๒๐	๓๙๑,๓๒๐

๒. ตำแหน่งประเภทอำนวยการและบริหารท้องถิ่น มีผู้ครองตำแหน่ง ใช้อัตราเงินเดือนของผู้ครองตำแหน่งคุณ ๑๒ เดือน ส่วนตำแหน่งว่าง ใช้หลักการคำนวณโดยประมาณการเงินเดือนขั้นต่ำและขั้นสูงของระดับตำแหน่งนั้น รวมกันหารสองคุณ ๑๒ เดือนสำหรับตำแหน่งอำนวยการและบริหารท้องถิ่นเป็นกลุ่มที่ได้รับเงินประจำตำแหน่งและเงินอื่น จะคำนวณเป็นค่าใช้จ่ายด้วย โดยนำเงินดังกล่าวคูณ ๑๒ เดือน ส่วนการประเมินการค่าใช้จ่ายเพิ่มขึ้นให้ใช้อัตราเงินเดือนที่เพิ่ม ๑ ขั้น

รายการ	รวม	เงินเดือน (๑)	เงิน ตำแหน่ง (๒)	เงินตอบ แทนอื่น (๓)	เงินเพิ่มขึ้น (ปีละ ๑ ขั้น)			ค่าใช้จ่ายรวม		
					๒๕๖๗	๒๕๖๘	๒๕๖๙	๒๕๖๗	๒๕๖๘	๒๕๖๙
ปลัด กลาง (มีเงิน ตำแหน่ง)	ต่อ เดือน	๔๓,๓๐๐	๗,๐๐๐	๗,๐๐๐	๑,๖๓๐	๑,๖๓๐	๑,๖๔๐	-	-	-
	๑๒ เดือน	๕๑๙,๖๐๐	๘๔,๐๐๐	๘๔,๐๐๐	๑๙,๕๖๐	๑๙,๕๖๐	๑๙,๖๘๐	-	-	-
	รวมทั้ง ปี	๖๘๗,๖๐๐			๑๙,๕๖๐	๑๙,๕๖๐	๑๙,๖๘๐	๗๐๗,๑๖๐	๗๒๖,๗๒๐	๗๔๖,๔๐๐
รายการ	รวม	เงินเดือน (๑)	เงิน ตำแหน่ง (๒)	เงินตอบ แทนอื่น (๓)	เงินเพิ่มขึ้น (ผลต่าง) (๑ ขั้นต่ำสุด+๑ ขั้นสูงสุด)/๒			ค่าใช้จ่ายรวม		
					๒๕๖๗	๒๕๖๘	๒๕๖๙	๒๕๖๗	๒๕๖๘	๒๕๖๙
ปลัด กลาง (ว่าง)	ขั้น ต่ำสุด	๒๒,๗๐๐	๗,๐๐๐	๗,๐๐๐	$\frac{๒๓,๘๓๐-๒๒,๗๐๐}{๒} = ๑,๑๓๐$ $\frac{๖๘,๖๔๐-๖๖,๔๙๐}{๒} = ๑,๑๕๐$ $\frac{(๑,๑๓๐+๑,๑๕๐)}{๒} = ๑,๑๔๐$			-	-	-
	ขั้น สูงสุด	๖๘,๖๔๐						-	-	-
	ค่ากลาง	๔๕,๖๗๐						-	-	-
	๑๒ เดือน	๕๔๘,๐๔๐	๘๔,๐๐๐	๘๔,๐๐๐	๑,๑๔๐ X ๑๒ = ๑๓,๖๘๐			-	-	-
	รวมทั้ง ปี	๗๑๖,๐๔๐			๑๓,๖๘๐	๑๓,๖๘๐	๑๓,๖๘๐	๗๓๕,๗๒๐	๗๕๕,๔๐๐	๗๗๕,๐๘๐

๓. ตำแหน่งลูกจ้างประจำ ใช้อัตราค่าจ้างในแต่ละกลุ่มในการคำนวณ กลุ่ม ๑ - ๓ โดยใช้หลักการเดียวกันกับสายวิชาการและสายทั่วไป

๔. ตำแหน่งพนักงานจ้างตามภารกิจ ใช้หลักการคิดจากวุฒิที่ใช้ในการแต่งตั้งเป็นหลัก ในการคำนวณ ส่วนประมาณการค่าใช้จ่ายที่เพิ่มขึ้นใช้อัตราร้อยละ ๔ ของค่าตอบแทน

รายการ	รวม	เงินเดือน (๑)	เงิน ตำแหน่ง (๒)	เงินตอบ แทนอื่น (๓)	เงินเพิ่มขึ้น (คูณ ๔ % ปีฐาน ๑๐)			ค่าใช้จ่ายรวม		
					๒๕๖๗	๒๕๖๘	๒๕๖๙	๒๕๖๗	๒๕๖๘	๒๕๖๙
ผช....	๑เดือน	๑๕,๐๐๐	-	-	๖๐๐	๖๓๐	๖๕๐	-	-	-
	๑๒เดือน	๑๘๐,๐๐๐	-	-	๗,๒๐๐	๗,๕๖๐	๗,๘๐๐	-	-	-
	รวมทั้งปี	๑๘๐,๐๐๐			๗๒๐๐	๗๕๖๐	๗๘๐๐	๑๘๗๒๐๐	๑๙๗๗๖๐	๒๐๒๕๖๐
รายการ	รวม	เงินเดือน (๑)	เงิน ตำแหน่ง (๒)	เงินตอบ แทนอื่น (๓)	เงินเพิ่มขึ้น (คูณ ๔ % ปีฐาน ๑๐)			ค่าใช้จ่ายรวม		
					๒๕๖๗	๒๕๖๘	๒๕๖๙	๒๕๖๗	๒๕๖๘	๒๕๖๙
ผช.... (ปวส.)	๑เดือน	๑๑,๕๐๐	-	-	๔๖๐	๔๘๐	๕๐๐	-	-	-
	๑๒เดือน	๑๓๘,๐๐๐	-	-	๕,๕๒๐	๕,๗๖๐	๖,๐๐๐	-	-	-
	รวมทั้งปี	๑๓๘,๐๐๐			๕,๕๒๐	๕,๗๖๐	๖,๐๐๐	๑๔๓,๕๒๐	๑๔๙,๒๘๐	๑๕๕,๒๘๐

กรณีพนักงานจ้างทั่วไป (ไม่มีรายการเงินเพิ่มรายปี)

รายการ	รวม	เงินเดือน (๑)	เงิน ตำแหน่ง (๒)	เงินตอบ แทนอื่น (๓)	เงินเพิ่มขึ้น			ค่าใช้จ่ายรวม		
					๒๕๖๗	๒๕๖๘	๒๕๖๙	๒๕๖๗	๒๕๖๘	๒๕๖๙
พนักงาน จ้างทั่วไป	๑เดือน	๙,๐๐๐	-	-	-	-	-	-	-	-
	๑๒เดือน	๑๐๘,๐๐๐	-	-	-	-	-	-	-	-
	รวมทั้งปี	๑๐๘,๐๐๐			-	-	-	๑๐๘,๐๐๐	๑๐๘,๐๐๐	๑๐๘,๐๐๐

กระจัดด้านที่ ๓ Full Time Equivalent (FTE): เป็นการนำข้อมูลเวลาที่ใช้ในการปฏิบัติงานตามกระบวนการจริง (Work process) ในอดีตเพื่อวิเคราะห์ปริมาณงานต่อบุคคลจริง อย่างไรก็ตาม FTE ต้องมีการพิจารณาปริมาณงานดังต่อไปนี้

- พิจารณางานพนักงานส่วนตำบลลูกจ้างประจำและพนักงานจ้าง ในสายงานว่า
 - สอดคล้องกับส่วนราชการ / ส่วนงานนี้หรือไม่
 - มีภาระงานที่ต้องอาศัยสายงานดังกล่าวหรือไม่
 - การมีสายงานนี้ในส่วนราชการ เอื้อต่อการบริหารทรัพยากรบุคคลหรือไม่

○ พิจารณาปรับเปลี่ยนสายงานเมื่อพบว่า

- ลักษณะความเชี่ยวชาญไม่สอดคล้องกับงานหลักขององค์การบริหารส่วนตำบลนาเกาะ
- ไม่มีภาระงาน/ความรับผิดชอบที่ต้องอาศัยสายงานดังกล่าว / หรือทดแทนด้วยสายงานอื่นที่เหมาะสมกว่าได้
- การมีสายงานนี้ในหน่วยงานมิได้ช่วยเอื้อต่อการบริหารทรัพยากรบุคคล

การคิดปริมาณงานแต่ละส่วนราชการ

การนำปริมาณงานที่เกิดขึ้นแต่ละส่วนราชการ มาเพื่อวิเคราะห์การกำหนดอัตรา และคำนวณระยะเวลาที่เกิดขึ้น โดยองค์การบริหารส่วนตำบลนาเกาะ ได้ใช้วิธีคิดจากสูตรการคำนวณหาเวลาปฏิบัติราชการ ดังนี้

จำนวนวันปฏิบัติราชการ ๑ ปี x ๖ = เวลาปฏิบัติราชการ

แทนค่า $๒๓๐ \times ๖ = ๑,๓๘๐$ หรือ $๘๒,๘๐๐$ นาที

หมายเหตุ

๑. ๒๓๐ คือ จำนวนวัน ใน ๑ ปี ใช้เวลาปฏิบัติงาน ๒๓๐ วันโดยประมาณ

๒. ๖ คือ ใน ๑ วัน ใช้เวลาปฏิบัติงานราชการ เป็นเวลา ๖ ชั่วโมง

๓. ๑,๓๘๐ คือ จำนวน วัน คูณด้วย จำนวน ชั่วโมง / ๑ ปี ทำงาน ๑,๓๘๐ ชั่วโมง

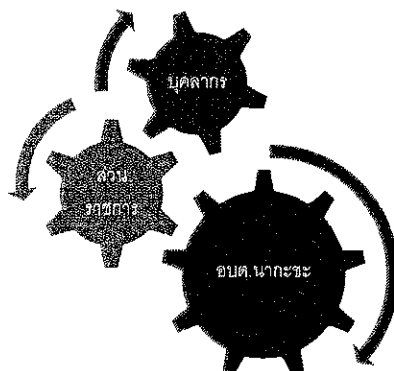
๔. ๘๒,๘๐๐ คือ ใน ๑ ชั่วโมง มี ๖๐ นาที ดังนั้น $๑,๓๘๐ \times ๖๐$ จะได้ ๘๒,๘๐๐ นาที

กระจัดด้านที่ ๔ Driver: เป็นการนำผลลัพธ์ที่พึงประสงค์ขององค์การบริหารส่วนตำบลนาเกาะ (ที่ยึดโยงกับตัวชี้วัด (KPIs) และพันธกิจขององค์การบริหารส่วนตำบลนาเกาะ) มายึดโยงกับจำนวนกรอบกำลังคนที่ต้องใช้ สำหรับการสร้างผลลัพธ์ที่พึงประสงค์ให้ได้ตามเป้าหมาย โดยเน้นที่การปฏิบัติงานการบริหารราชการ สอดคล้องและตอบโจทย์กับการประเมินประสิทธิภาพขององค์การบริหารส่วนตำบลนาเกาะ (การตรวจประเมิน LPA)

กระจัดด้านที่ ๕ ๓๖๐° และ Issues: นำประเด็นการบริหารคน/องค์กรมาพิจารณา อย่างน้อยใน ๓ ประเด็นดังนี้

- **ประเด็นเรื่องการจัดโครงสร้างองค์กร** เนื่องจากการจัดโครงสร้างส่วนราชการและการแบ่งงานในแต่ละส่วนราชการนั้นจะมีผลต่อการกำหนดกรอบอัตรากำลังเป็นจำนวนมาก เช่น หากกำหนดโครงสร้างส่วนราชการ หรือ กำหนดฝ่าย มากจะทำให้เกิดตำแหน่งงานขึ้นอีกตามมาไม่ว่าจะเป็นระดับหัวหน้าส่วนราชการ งานในส่วนราชการ งานธุรการ งานสารบรรณและงานอื่น ซึ่งองค์การบริหารส่วนตำบลนาเกาะพิจารณาทบทวนว่าการกำหนดโครงสร้างในปัจจุบันของแต่ละส่วนราชการนั้นมีความเหมาะสมแล้ว โดยปัจจุบัน มี ๓ ส่วนราชการ ได้แก่ สำนักปลัด กองคลัง กองช่าง และหน่วยตรวจสอบภายใน

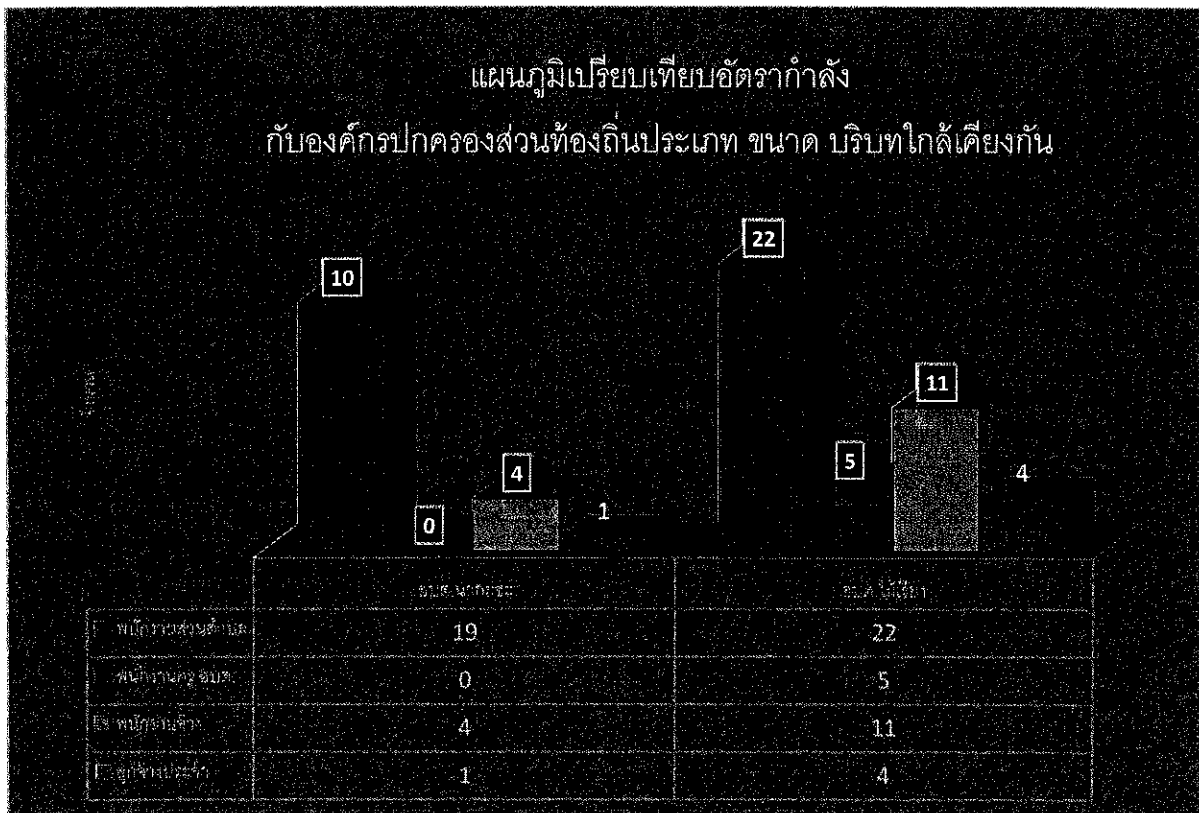
องค์การบริหารส่วนตำบลนาเกาะฯ ตระหนักเสมอว่า การบรรจุแต่งตั้งคนที่มีความรู้ความสามารถเฉพาะด้าน เชี่ยวชาญเฉพาะ หรือความสามารถตามมาตรฐานกำหนดตำแหน่ง ในแต่ละส่วนราชการ ล้วนเป็นเครื่องจักรสำคัญ ที่สามารถผลักดันให้ การทำงานสำเร็จในระดับตัวบุคคล เป็นตัวขับเคลื่อนให้ส่วนราชการ และหน่วยงานบรรลุเป้าหมายได้



▪ **ประเด็นเรื่องการเกษียณอายุราชการ** เนื่องจากองค์การบริหารส่วนตำบลนาเกาะฯ เป็นองค์กรที่มีข้าราชการสูงอายุจำนวนหนึ่ง ดังนั้นจึงต้องมีการพิจารณาถึงการเตรียมการเรื่องกรอบอัตรากำลังที่จะรองรับการเกษียณอายุของข้าราชการ ทั้งนี้ไม่ว่าจะเป็นการถ่ายทดองค์ความรู้ การปรับตำแหน่ง อัตรากำลังที่เหมาะสมขึ้นทดแทนตำแหน่งที่จะเกษียณอายุออกไป เพื่อให้สามารถมีบุคลากรปฏิบัติงานต่อเนื่อง และสามารถคาดการณ์ วางแผนกำหนดเพื่อรองรับสถานการณ์ในอนาคตข้างหน้าเกี่ยวกับกำลังคนได้

▪ **มุมมองของผู้มีส่วนเกี่ยวข้องเข้ามาประกอบการพิจารณา** โดยเป็นข้อมูลที่ได้มาจากแบบสอบถามหรือการสัมภาษณ์ผู้บริหาร หรือ หัวหน้าส่วนราชการซึ่งประกอบด้วย นายกองการบริหารส่วนตำบลนาเกาะฯ รองนายกองค์การบริหารส่วนตำบลนาเกาะฯ ปลัดองค์การบริหารส่วนตำบลนาเกาะฯ และหัวหน้าส่วนราชการ ทั้ง ๓ ส่วนราชการ การสอบถาม หรือการสัมภาษณ์ ผู้บริหารหรือหัวหน้าส่วนราชการขององค์การบริหารส่วนตำบลนาเกาะฯ เป็นการวางแผนและเตรียมการในมุมมองของผู้บริหารและผู้ปฏิบัติงาน เพื่อปรับปรุงและกำหนดทิศทางให้สอดคล้องในทิศทางเดียวกัน ระหว่างผู้บริหารและผู้ปฏิบัติงาน

กระจกด้านที่ ๒ Benchmarking: เปรียบเทียบสัดส่วนอัตรากำลังกับองค์การบริหารส่วนตำบลขนาดเดียวกัน ประเภทเดียวกันพื้นที่ รายได้ใกล้เคียงกัน ซึ่งได้แก่ องค์การบริหารส่วนตำบลไม้เรียง เป็นหน่วยงานที่อยู่ในเขตพื้นที่ติดต่อกัน จำนวนหมู่บ้านประชาชน ภูมิประเทศ บริบท ในลักษณะเดียวกัน จึงคาดการณ์ได้ว่า การเปรียบเทียบอัตรากำลังจะได้ประโยชน์และใกล้เคียงสูงสุด



จากแผนภูมิการเปรียบเทียบอัตรากำลังขององค์การบริหารส่วนตำบลนากะชะ องค์การบริหารส่วนตำบลไม้เรียง ซึ่งเป็นองค์การบริหารส่วนตำบลที่มีประชากร ขนาดใกล้เคียงกัน บริบท ลักษณะภูมิประเทศใกล้เคียงกัน และเขตพื้นที่ติดต่อกัน จะพบว่า การกำหนดอัตรากำลังขององค์การบริหารส่วนตำบลทั้งสองแห่ง มีอัตรากำลังไม่แตกต่างกัน ดังนั้นในเรื่องของการกำหนดตำแหน่งเมื่อเปรียบเทียบกับทั้งสองหน่วยงานแล้ว การจัดทำแผนอัตรากำลัง ๓ ปี ประจำปีงบประมาณ พ.ศ. ๒๕๖๗ - ๒๕๖๙ ขององค์การบริหารส่วนตำบลนากะชะ ปริมาณคนที่ใกล้เคียงกัน ปัจจุบันสามารถที่จะปฏิบัติงานได้อย่างมีประสิทธิภาพได้ ส่วนตำแหน่งที่ยังว่างไม่มีคนครอง องค์การบริหารส่วนตำบลนากะชะ ได้ขอใช้บัญชีจากการสอบของกรมส่งเสริมการปกครองท้องถิ่น และคาดการณ์ว่า ในปีงบประมาณ พ.ศ. ๒๕๖๗ - ๒๕๖๙ ตามกรอบอัตรากำลัง ๓ ปี จะได้พนักงานส่วนตำบลจากการสอบ และทำให้พนักงานส่วนตำบล เพิ่มขึ้น สามารถปฏิบัติงานได้อย่างมีประสิทธิภาพมากยิ่งขึ้น

๓.๓ ความสำคัญของการกำหนดกรอบอัตรากำลังคน

การวางแผนกำลังคนและการกำหนดกรอบอัตรากำลังคนมีความสำคัญ เป็นประโยชน์ต่อองค์การบริหารส่วนตำบลและส่งผลกระทบต่อความสำเร็จหรือความล้มเหลวของ องค์การบริหารส่วนตำบล การกำหนดอัตรากำลังคนอย่างเป็นระบบและต่อเนื่องจะช่วยให้้องค์การบริหารส่วนตำบลนากะชะ

สามารถปรับตัวให้เข้ากับสภาพแวดล้อมที่มีการเปลี่ยนแปลงอย่างรวดเร็วได้อย่างทันท่วงที่ทำให้การจัดหา การใช้และการพัฒนาทรัพยากรบุคคลเป็นไปอย่างมีประสิทธิภาพ ดังนั้นการกำหนดกรอบอัตรากำลังคนจึงมีความสำคัญและเป็นประโยชน์โดยสรุปได้ ดังนี้

๓.๓.๑ ทำให้องค์การบริหารส่วนตำบลนากะชะ สามารถพยากรณ์สิ่งที่อาจจะเกิดขึ้นในอนาคต จากการเปลี่ยนแปลงทางด้านเศรษฐกิจ การเมือง กฎหมาย และเทคโนโลยีทำให้องค์การบริหารส่วนตำบลนากะชะสามารถวางแผนกำลังคนและเตรียมการรองรับกับเหตุการณ์ดังกล่าวไว้ล่วงหน้า (Early Warning) ซึ่งจะช่วยให้ปัญหาที่องค์การบริหารส่วนตำบลนากะชะ จะเผชิญในอนาคตเกี่ยวกับทรัพยากรบุคคลลดความรุนแรงลงได้

๓.๓.๒ ทำให้ทราบข้อมูลพื้นฐานทั้งด้านอุปสงค์และอุปทานของทรัพยากรบุคคลที่มีอยู่ในปัจจุบันและในอนาคต องค์การบริหารส่วนตำบลนากะชะ จึงสามารถวางแผนล่วงหน้าเกี่ยวกับการใช้ทรัพยากรบุคคลให้สอดคล้องกับสภาวะแวดล้อมต่างๆ ที่มีการเปลี่ยนแปลงไป

๓.๓.๓ การกำหนดกรอบอัตรากำลังคนจะเป็นกิจกรรมเชื่อมโยงระหว่างการจัดการทรัพยากรบุคคลและการวางแผนเชิงกลยุทธ์ขององค์การบริหารส่วนตำบลนากะชะ ให้สอดคล้องกันทำให้การดำเนินการขององค์การบริหารส่วนตำบลนากะชะ เป็นไปอย่างมีประสิทธิภาพนำไปสู่เป้าหมายที่ต้องการ

๓.๓.๔ ช่วยลดปัญหาด้านต่างๆ เกี่ยวกับการบริหารกำลังคน เช่น ปัญหาโครงสร้างอายุกำลังคน ปัญหาคนไม่พอกับงานตามภารกิจใหม่ เป็นต้น ซึ่งปัญหาบางอย่างแม้ว่าจะไม่อาจแก้ไขให้หมดสิ้นไปได้ด้วยการวางแผนกำลังคนแต่การที่หน่วยงานได้มีการวางแผนกำลังคนไว้ล่วงหน้าก็จะช่วยลดความรุนแรงของปัญหานั้นลงได้

๓.๓.๕ ช่วยให้องค์การบริหารส่วนตำบลนากะชะ สามารถที่จะจัดจำนวน ประเภท และระดับทักษะของกำลังคนให้เหมาะสมกับงานในระยะเวลาที่เหมาะสม ทำให้กำลังคนสามารถปฏิบัติงานได้อย่างมีประสิทธิภาพ ส่งผลให้ทั้งกำลังคนและองค์การบริหารส่วนตำบลนากะชะ บรรลุวัตถุประสงค์ที่กำหนดไว้ อันจะส่งผลให้เกิดประโยชน์สูงสุดขององค์การบริหารส่วนตำบลนากะชะ โดยรวม

๓.๓.๖ การกำหนดกรอบอัตรากำลังคนจะทำให้การลงทุนในทรัพยากรบุคคลขององค์การบริหารส่วนตำบลนากะชะ เกิดประโยชน์สูงสุดและไม่เกิดความสูญเปล่าอันเนื่องมาจากการลงทุนผลิตและพัฒนาทรัพยากรบุคคลของหน่วยงานไม่ตรงกับความต้องการ

๓.๓.๗ ช่วยทำให้เกิดการจ้างงานที่เท่าเทียมกันอย่างมีประสิทธิภาพ (Equal Employment Opportunity : EEO) เนื่องจากการกำหนดกรอบอัตรากำลังจะนำไปสู่การวางแผนกำลังคนที่มีประสิทธิภาพ อันจะส่งผลให้การจัดการทรัพยากรบุคคลบรรลุผลสำเร็จ โดยเริ่มตั้งแต่กิจกรรมการสรรหา การคัดเลือก การบรรจุแต่งตั้ง การพัฒนาและฝึกอบรม การประเมินผลการปฏิบัติงาน การวางแผนความก้าวหน้าในสายอาชีพ การวางแผนสืบทอดตำแหน่ง การจ่ายค่าตอบแทน เป็นต้น

๓.๔ กระบวนการจัดทำแผนอัตรากำลัง ๓ ปี ประจำปีงบประมาณ พ.ศ. ๒๕๖๗ - ๒๕๖๙

๓.๔.๑ แต่งตั้งคณะกรรมการจัดทำแผนอัตรากำลัง ๓ ปี

๓.๔.๒ ประชุมคณะกรรมการจัดทำแผนอัตรากำลัง ๓ ปี

๓.๔.๒.๑ ทบทวนวิสัยทัศน์ พันธกิจและยุทธศาสตร์ขององค์การบริหารส่วน

ตำบลนาเกาะ

๓.๔.๒.๒ ทบทวนข้อมูลพื้นฐานขององค์การบริหารส่วนตำบลนาเกาะ เช่น กฎระเบียบ การแบ่งส่วนราชการภายใน และกรอบอัตรากำลังในแต่ละหน่วยงาน ภารกิจงาน ฯลฯ เป็นต้น

๓.๔.๒.๓ วิเคราะห์อัตรากำลังในปัจจุบัน (Supply Analysis)

๓.๔.๓ เพื่อจัดทำร่างแผนอัตรากำลัง ๓ ปี ขององค์การบริหารส่วนตำบลนาเกาะ และส่งคณะกรรมการเพื่อปรับแต่งร่างแผนอัตรากำลัง

๓.๔.๔ องค์การบริหารส่วนตำบลนาเกาะ ขอความเห็นชอบร่างแผนอัตรากำลัง ๓ ปี ต่อคณะกรรมการพนักงานส่วนตำบลจังหวัดนครศรีธรรมราช

๓.๔.๕ องค์การบริหารส่วนตำบลนาเกาะ ประกาศใช้แผนอัตรากำลัง ๓ ปี ประจำปีงบประมาณ พ.ศ. ๒๕๖๗ - ๒๕๖๙

๓.๔.๖ องค์การบริหารส่วนตำบลนาเกาะ จัดส่งแผนอัตรากำลังที่ประกาศใช้แล้ว ให้จังหวัด และส่วนราชการในสังกัด

ตารางกระบวนการ ขั้นตอนการทำแผนอัตรากำลัง ๓ ปี องค์การบริหารส่วนตำบลนาเกาะ

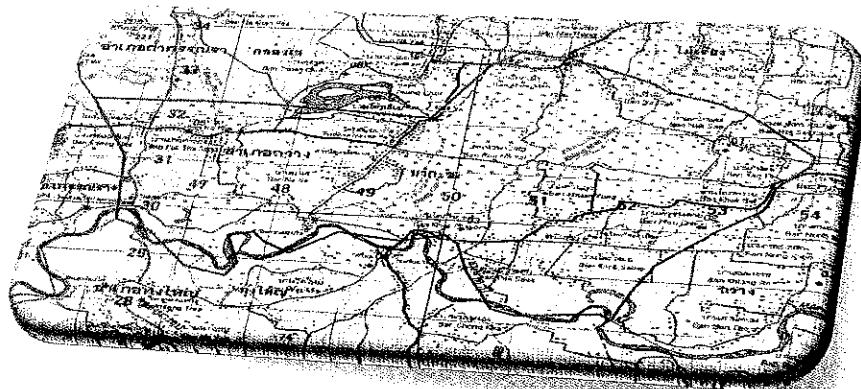
วัน เดือน ปี	รายการที่ดำเนินการ	หมายเหตุ
๑-๑๐ มิถุนายน ๒๕๖๖	จัดทำหนังสือขอความอนุเคราะห์ข้อมูล อัตรากำลัง อปท. ที่มีขนาด ประเภท รายได้เดียวกัน	อบต. ไม่เรียง
๑๕-๓๐ มิถุนายน ๒๕๖๖	แต่งตั้งคณะกรรมการจัดทำแผนอัตรากำลัง ประชุมคณะกรรมการ	ทบทวนวิสัยทัศน์ พันธกิจ ยุทธศาสตร์ ภารกิจงาน อัตรากำลังที่มีอยู่ และพิจารณาปริมาณงานที่เกิดขึ้น เหตุผลความสำคัญของการกำหนดตำแหน่งเพิ่ม
๔ กรกฎาคม ๒๕๖๖	ส่งร่างแผนอัตรากำลัง ขอความเห็นชอบ ก.อบต.จังหวัดและ ก.อบต.ประชุมพิจารณา	เสนอ ก.อบต.จังหวัดนครศรีธรรมราช
กันยายน ๒๕๖๖	ก.อบต.จังหวัด แจ่มตีให้ อปท.ทราบ	ประกาศใช้แผนอัตรากำลัง มีผล ๑ ต.ค.๖๖
๑ ตุลาคม ๒๕๖๖	แผนอัตรากำลัง ๓ ปี มีผลบังคับใช้	อบต.นาเกาะ ใช้แผนอัตรากำลัง ๓ ปี ประจำปีงบประมาณ พ.ศ. ๒๕๖๗ -๒๕๖๙

๔. สภาพปัญหาความต้องการของประชาชนในเขตพื้นที่

๑. ด้านกายภาพ

๑.๑ ที่ตั้งของหมู่บ้านหรือชุมชนหรือตำบล

องค์การบริหารส่วนตำบลนาเกาะชะ ตั้งอยู่ถนน ทานพอ - ถ้ำพรรณรา อยู่ทางทิศตะวันตก ของ



จังหวัดนครศรีธรรมราช ห่างจากอำเภอฉวาง ๗ กิโลเมตร. ห่างจากจังหวัด ๗๕ กิโลเมตร

มีพื้นที่ทั้งหมด ๒๘,๑๑๘.๗๕ ไร่ หรือ ๔๔.๙๙ ตารางกิโลเมตร โดยมีพื้นที่ราบ๒๔,๙๐๒.๗๕ ไร่ หรือร้อยละ ๘๘.๕๖ พื้นที่น้ำ ๓,๒๑๖ ไร่ หรือ ร้อยละ ๑๑.๔๔ มีอาณาเขตติดต่อดังนี้

ทิศเหนือ จด อบต.คลองเส , อบต. ไม้เรียง
 ทิศใต้ จด อบต.ทุ่งใหญ่ , แม่น้ำตาปี
 ทิศตะวันออก จด เทศบาลตำบลปากน้ำฉวาง
 ทิศตะวันตก จด อบต. คลองเส , อบต.ถ้ำพรรณรา

๑.๒ ลักษณะภูมิประเทศ

พื้นที่ส่วนใหญ่เป็นที่ราบลุ่มมีลำคลองไหลผ่าน ๒ สาย คือ คลองเส ไหลผ่านหมู่ที่ ๕ และ ๖ คลองแม่ยวนไหลผ่านหมู่ที่ ๓ และหมู่ที่ ๕ พื้นที่หมู่ที่ ๒,๓,๕ และหมู่ที่ ๗ อยู่ติดกับแม่น้ำตาปี เหมาะแก่การทำ การเกษตร ทำนา ปลูกพืชไร่ไม้สวนทุกชนิด พื้นที่บางส่วนในหมู่ที่ ๔,๕ และหมู่ที่ ๖ เป็นที่สูงจะขาดน้ำ ในช่วง ฤดูแล้ง

๑.๓ ลักษณะภูมิอากาศ

ตำบลนาเกาะชะ มีลักษณะภูมิอากาศแบบมรสุมเมืองร้อน แบ่งฤดูออกเป็น ๒ ฤดู

๑. ฤดูร้อน อยู่ระหว่างเดือน มกราคม ถึงเดือน พฤษภาคม อากาศค่อนข้างร้อนตลอดฤดูกาล
๒. ฤดูฝน แบ่งออกเป็น ๒ ช่วง
 - ๒.๑ ตั้งแต่เดือนพฤษภาคม ถึงเดือนตุลาคม ได้รับอิทธิพลของลมมรสุมตะวันออกเฉียงเหนือ
 - ๒.๒ ตั้งแต่เดือน พฤศจิกายน ถึงเดือน มกราคม ได้รับอิทธิพลของลมมรสุมตะวันออกเฉียงเหนือ อัน เป็นช่วงที่มีฝนตกหนาแน่น

๒. ด้านการเมือง/การปกครอง

๒.๑ เขตการปกครอง

ตำบลนาเกาะ อำเภอดงหลวง จังหวัดนครศรีธรรมราช แบ่งเขตการปกครองออกเป็น ๗ หมู่บ้าน ดังนี้

หมู่ที่ ๑ บ้านท้ายทุ่ง

นายศักดิ์ชัย	จะรา	ผู้ใหญ่บ้าน
นายศักดิ์ชัย	ชัยยัง	สมาชิก อบต.(รองประธานสภาฯ)

หมู่ที่ ๒ บ้านคลองร่อ

นายธรรศ	กฐินหอม	ผู้ใหญ่บ้าน
นายสมคิด	เดชารัตน์	สมาชิก อบต.(ประธานสภาฯ)

หมู่ที่ ๓ บ้านปากแสด/บ้านยุงทอง

นายศุภชัย	กฐินหอม	ผู้ใหญ่บ้าน
นายวีระพันธ์	กฐินหอม	สมาชิก อบต.

หมู่ที่ ๔ บ้านนาจิก

นายโชคชัย	สกุลคง	กำนันตำบลนาเกาะ
นายสุรพงศ์	ชิดเขียว	สมาชิก อบต.

หมู่ที่ ๕ บ้านนาเส

นายศุภฤกษ์	สุขศรีใส	ผู้ใหญ่บ้าน
นายอดุลย์	นิลอุปกัมภ์	สมาชิก อบต.

หมู่ที่ ๖ บ้านไทรเลียบ

นายกุล	ชูช่วยสุวรรณ	ผู้ใหญ่บ้าน
นายจรูญ	ไชยฤกษ์	สมาชิก อบต.

หมู่ที่ ๗ บ้านโคกสมอ

นายทักษิณ	ขุนทอง	ผู้ใหญ่บ้าน
นางขวัญจิตร	ชูรอด	สมาชิก อบต.

๓. ประชากร

๓.๑ ข้อมูลเกี่ยวกับจำนวนประชากร

หมู่ที่	หมู่บ้าน/ชุมชน	จำนวนประชากร (คน)		
		ชาย	หญิง	รวม
๑	บ้านท้ายทุ่ง	๑๗๘	๑๗๕	๓๕๓
๒	บ้านคลองรือ	๓๑๔	๓๘๔	๖๙๘
๓	บ้านยูงทอง	๓๒๕	๓๕๙	๖๘๔
๔	บ้านนาจิก	๓๙๔	๔๐๘	๘๐๒
๕	บ้านนาเส	๔๑๐	๔๒๒	๘๓๒
๖	บ้านไทรเสียบ	๒๔๒	๒๖๕	๕๐๗
๑๗	บ้านโคกสมอ	๒๙๒	๓๑๒	๖๐๔
รวม		๒,๑๒๕	๒,๓๒๕	๔,๔๕๐

๔. สภาพทางสังคม

๔.๑ การศึกษา

โรงเรียนประถมศึกษา	๓	แห่ง
คือ - โรงเรียนวัดมะเฟือง หมู่ที่ ๗		
- โรงเรียนวัดโคเมรุ หมู่ที่ ๔		
- โรงเรียนบ้านนาเส หมู่ที่ ๖		
โรงเรียนอนุบาลเอกชน	๑	แห่ง
ศูนย์พัฒนาเด็กเล็ก	๑	แห่ง
ศูนย์รับเลี้ยงเด็กเอกชน	๑	แห่ง
ที่อ่านหนังสือประจำหมู่บ้าน	๗	แห่ง

๔.๒ สาธารณสุข

คลินิก	๒	แห่ง
โรงพยาบาลส่งเสริมสุขภาพตำบล	๑	แห่ง
จนท.สาธารณสุข	๓	คน
ส้วมซึม (ร้อยละ ๑๐๐ ของจำนวนหลังคาเรือน)	๑,๔๘๕	แห่ง

โรคที่พบบ่อยในเขตพื้นที่โรคอุจจาระร่วง - โรคตาแดง - โรคไข้เลือดออก - โรคอีสุกอีใส
 โรคระบบทางเดินหายใจ - โรคระบบกล้ามเนื้อ กลุ่มประเภทโรคเรื้อรัง ที่พบบ่อยได้แก่ - โรคเบาหวาน -
 โรคความดันโลหิตสูง

๔.๓ อาญากรรมและยาเสพติดตำบลนาเกาะ

- การดูแลความปลอดภัยในชีวิตและทรัพย์สิน

ป้อมยามสถานีตำรวจชุมชน

๒ แห่ง

เจ้าหน้าที่ตำรวจประจำชุมชน

๒ คน

๔.๔ ยาเสพติด

เป็นปัญหาที่รัฐบาลได้กำหนดให้เป็น วาระแห่งชาติ แต่ปัญหานี้กลับไม่ลดน้อยลงเลยเพราะกลุ่มเสี่ยงส่วนใหญ่จะมาจากลูกหลานในชุมชน/หมู่บ้าน การปกปิดปัญหาหรือไม่มีข้อมูลที่แท้จริง จึงยากแก่การแก้ไข แต่การระบาดของยาเสพติดในตำบลนาเกาะก็ไม่รุนแรง หรือไม่อยู่ในพื้นที่เสี่ยง

๔.๕ การสังคมสงเคราะห์

ปัจจุบันองค์การบริหารส่วนตำบลนาเกาะได้ให้การสังคมสงเคราะห์ เป็น ๒ ประเภท คือ

- การให้การสงเคราะห์ ด้วยการจ่ายเบี้ยยังชีพ แก่ ผู้สูงอายุ ผู้พิการ ผู้ป่วยโรคเอดส์ หรือผู้ด้อยโอกาส ตามระเบียบหนังสือสั่งการที่กำหนดให้จ่ายได้

- การให้การสงเคราะห์แก่ผู้ประสบภัยต่างๆ

๕. ระบบบริการพื้นฐาน

๕.๑ การคมนาคมขนส่ง

ในเขตพื้นที่องค์การบริหารส่วนตำบลนาเกาะ มีถนนลาดยางสายทานพอ - ถ้ำพรรณรา

๕.๒ การไฟฟ้า

มีไฟฟ้าเข้าถึงทุกหมู่บ้าน

๕.๓ การประปา

มีระบบประปาใช้ทุกหมู่บ้าน

๕.๔ การโทรศัพท์

- ตู้โทรศัพท์สาธารณะ

๕ แห่ง

๕.๕ ไปรษณีย์หรือการสื่อสารหรือการขนส่ง วัสดุ และครุภัณฑ์

ไปรษณีย์

- ที่ทำการไปรษณีย์เอกชน

๑ แห่ง

การสื่อสาร

- หอกระจายข่าว/เสียงตามสาย

๗ แห่ง

- วิทยุชุมชน

๑ แห่ง

- วิทยุสื่อสารภาคประชาชน (CB ๒๔๕ MHz.)

๗ หมู่บ้าน

๖. ระบบเศรษฐกิจ

๖.๑ การเกษตร

การประกอบอาชีพของประชากรในเขต อบต. อาชีพหลักคือทำสวนยางพารา ปลูกปาล์ม น้ำมัน รองลงมาทำนา ทำสวนผลไม้ เลี้ยงสัตว์ และอื่น ๆ ซึ่งมีพื้นที่เกษตรกรรม รวม ๑๙,๒๖๐ ไร่

๖.๒ การประมง

มีพื้นที่ที่เหมาะสมทำการประมงในหมู่ที่ ๒, ๓ และ ๕ บริเวณแม่น้ำตาปี ปัจจุบันมีผู้ที่ได้ขึ้นทะเบียนเลี้ยงปลาในกระชังลุ่มน้ำตาปีแล้ว จำนวน ๔๖ คน และมีแนวโน้มที่จะมีการเลี้ยงเพิ่มมากขึ้น

๖.๓ การปศุสัตว์

การปศุสัตว์ในพื้นที่ส่วนใหญ่เป็นการเลี้ยงเพื่อการบริโภคในครัวเรือน ที่มีการเลี้ยงเพื่อขายที่อยู่ คือ การเลี้ยงไก่ไข่ในหมู่ที่ ๓ จำนวน ๑ ครัวเรือน การเลี้ยงไก่เนื้อ ในหมู่ที่ ๕ จำนวน ๑ ครัวเรือน และ การเลี้ยงโคพันธุ์พื้นเมืองของกลุ่มหมู่ที่ ๕ และ ๖

๖.๔ การบริการ - ปิมน้ำมัน ๒ แห่ง

๖.๕ การท่องเที่ยว

มีแหล่งน้ำธรรมชาติที่สำคัญ ที่สามารถผลักดันเป็นแหล่งท่องเที่ยวได้ คือหนองน้ำทุ่งกระจูด ซึ่งมีพื้นที่ จำนวน ๔๒๒ ไร่เศษ ตั้งอยู่ในพื้นที่ หมู่ที่ ๖ และมีลานพระบรมรูป ร.๙ ตั้งอยู่ในพื้นที่ หมู่ที่ ๔

๖.๖ อุตสาหกรรม

โรงงานอุตสาหกรรม ๒ แห่ง (สหกรณ์โรงรมสวนยาง แปรรูปน้ำยางพารา ของหมู่ที่ ๒ และ ๕)

๖.๗ การพาณิชย์และกลุ่มอาชีพ

- กลุ่มผู้เลี้ยงปลาประมงน้ำจืด ๑ กลุ่ม
 - กลุ่มแม่บ้านนาเสประสานมิตร ๑ กลุ่ม
- (ทำไข่เค็ม เครื่องแกง วัสดุเครื่องใช้ที่สานพลาสติก มะขามแก้วสามรส ขนมขมดาว ฯลฯ)

๗. ศาสนา ประเพณี วัฒนธรรม

๗.๑ การนับถือศาสนา

ประชาชนนับถือศาสนาพุทธเกือบร้อยเปอร์เซ็นต์ และในพื้นที่มีวัดเพื่อการประกอบศาสนกิจอยู่ ๔ แห่ง ประกอบด้วย วัดมะเฟือง ตั้งอยู่หมู่ที่ ๗ วัดควนมะปริง ตั้งอยู่หมู่ที่ ๕ วัดรังสีบูรณาราม ตั้งอยู่หมู่ที่ ๖ , วัดโคกเมรุ ตั้งอยู่หมู่ที่ ๔)

๗.๒ งานประเพณี วัฒนธรรม และงานประจำปี ของท้องถิ่น

- ประเพณีสงกรานต์ ช่วงเวลาจัดงาน เมษายนของทุกปี
- *งานสงฆ์พ้อท่านแดงโสภาโส ณ วัดมะเฟือง
- ประเพณีสารทเดือนสิบ ช่วงเวลาจัดงาน กันยายนของทุกปี
- ประเพณีวันลอยกระทง ช่วงเวลาจัดงาน วันขึ้น ๑๕ ค่ำ เดือน ๑๒ ของทุกปี
- ประเพณีออกพรรษา ช่วงเวลาจัดงาน วันขึ้น ๑๕ ค่ำ เดือน ๑๑ ของทุกปี
- ประเพณีแข่งขันเรือยาว
- ประเพณีแห่ผ้าขึ้นธาตุและห่มธาตุน้อย
- มโนราห์
- กลองยาว

๗.๓ ภูมิปัญญาท้องถิ่น ภาษาถิ่น

- เครื่องจักรสาน

๗.๔ สินค้าพื้นเมืองและของที่ระลึก

- ไข่เค็มใบเตยหอม เครื่องแกง วัสดุเครื่องใช้ที่สานพลาสติก มะขามแก้วสามรส ขนมขมดาว ฯลฯ

๘. ทรัพยากรธรรมชาติ

๘.๑ แหล่งน้ำธรรมชาติที่สำคัญ

หมู่ที่ ๑ - ห้วยอีค้อย - วังไทร - หนองยาง- หนองน้ำแม่กง - หนองซอน - หนองน้ำวังปรัง

หมู่ที่ ๒ - แม่น้ำตาปี- คลองรอ- หนองแมถิว- หนองวังมอ- หนองหญ้าปล้อง

หมู่ที่ ๓ - แม่น้ำตาปี- คลองมะเฟือง - คลองแม่ยวน - หนองแม่ยวน

หมู่ที่ ๔ - คลองแม่แก้ว- หนองปากกว้าง - สระน้ำเกาะพอ

หมู่ที่ ๕

- แม่น้ำตาปี - คลองแม่ยวน - คลองพา - หนองน้ำหารยาว หารแต้ว - หนองน้ำทุ่งปรน

- ฝายคลองแม่ยวน

หมู่ที่ ๖ - คลองเส - หนองน้ำทุ่งกระจูด

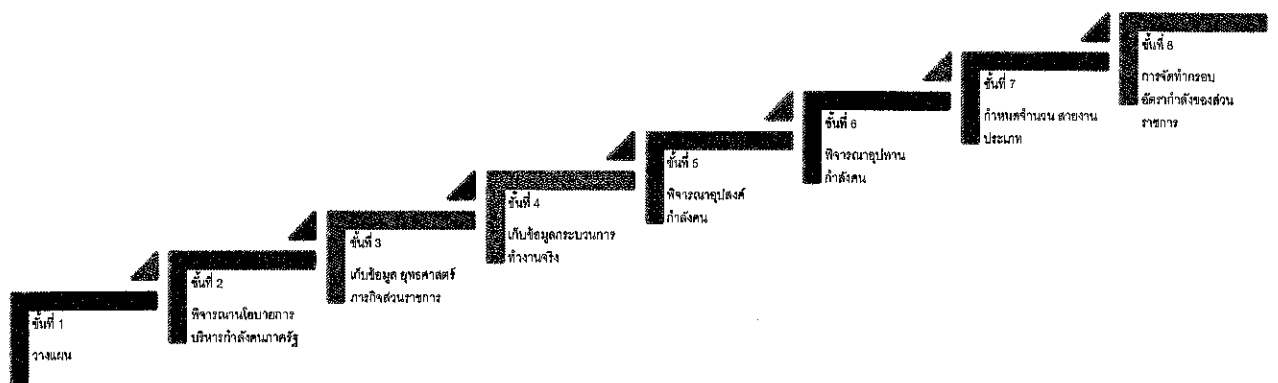
หมู่ที่ ๗ - แม่น้ำตาปี - คลองนาบอด - คลองมะเฟือง - ฝายคลองแม่แก้ว

- แหล่งน้ำที่สร้างขึ้น ๑. บ่อน้ำตื้น ๒. สระน้ำ ๓. ฝาย/ทำนบ/พังกั้นน้ำ ๔. ระบบประปา
ครอบคลุมทุกหมู่บ้าน

การวิเคราะห์อัตรากำลังคนขององค์การบริหารส่วนตำบลนาเกาะ

องค์การบริหารส่วนตำบลนาเกาะ ยึดหลักวิธีวิเคราะห์ความต้องการอัตรากำลังคน จากคู่มือ
วิเคราะห์อัตรากำลังคนของส่วนราชการของสำนักงานพัฒนาระบบจำแนกตำแหน่งและค่าตอบแทน สำนักงาน ก.พ.
นำมาประยุกต์ใช้กับการวิเคราะห์ตำแหน่งของบุคลากรในสังกัดองค์การบริหารส่วนตำบลนาเกาะ ใช้หลักบันได
๘ ขั้น

การวิเคราะห์อัตรากำลังคนในองค์การบริหารส่วนตำบลนาเกาะ แบบบันได ๘ ขั้น



บันไดขั้นที่ ๑ การวางแผนงาน

องค์การบริหารส่วนตำบลนาเกาะฯ แต่งตั้งคณะกรรมการจัดทำแผนอัตรากำลัง ๓ ปี เพื่อพิจารณากรอบอัตรากำลัง ของบุคลากรในสังกัด ประกอบด้วย

องค์การบริหารส่วนตำบลนาเกาะฯ ได้แต่งตั้งคณะกรรมการจัดทำแผนอัตรากำลัง ๓ ปี ประจำปีงบประมาณ พ.ศ. ๒๕๖๗- ๒๕๖๙ ซึ่งประกอบด้วย

- | | |
|--------------------------------|----------------------|
| ๑. นายกององค์การบริหารส่วนตำบล | ประธานคณะกรรมการ |
| ๒. ปลัดองค์การบริหารส่วนตำบล | คณะกรรมการ |
| ๓. ผู้อำนวยการกองคลัง | คณะกรรมการ |
| ๔. ผู้อำนวยการกองช่าง | คณะกรรมการ |
| ๕. หัวหน้าสำนักปลัด | คณะกรรมการ/เลขานุการ |
| ๖. นักทรัพยากรบุคคล | ผู้ช่วยเลขานุการ |

คณะกรรมการที่ได้รับการแต่งตั้งมีหน้าที่ ดังต่อไปนี้

๑. วิเคราะห์ภารกิจ อำนาจหน้าที่ความรับผิดชอบขององค์การบริหารส่วนตำบลนาเกาะฯ ตามกฎหมายจัดตั้งองค์กรปกครองส่วนท้องถิ่น และตามพระราชบัญญัติกำหนดแผนและขั้นตอนการกระจายอำนาจให้แก่องค์กรปกครองส่วนท้องถิ่น พ.ศ.๒๕๔๒ ตลอดจนกฎหมายอื่นให้สอดคล้องกับแผนพัฒนาเศรษฐกิจและสังคมแห่งชาติ แผนพัฒนาจังหวัด แผนพัฒนาอำเภอ แผนพัฒนาตำบล นโยบายผู้บริหารและสภาพปัญหาขององค์การบริหารส่วนตำบลนาเกาะฯ

๒. กำหนดโครงสร้างการแบ่งส่วนราชการภายในและการจัดระบบงาน เพื่อรองรับภารกิจตามอำนาจหน้าที่ความรับผิดชอบ ให้สามารถแก้ปัญหาขององค์การบริหารส่วนตำบล ได้อย่างมีประสิทธิภาพ และตอบสนอง ความต้องการของประชาชน

๓. กำหนดตำแหน่งในสายงานต่างๆ จำนวนตำแหน่ง และระดับตำแหน่ง ให้เหมาะสม กับภาระหน้าที่ความรับผิดชอบ ปริมาณงาน และคุณภาพของงาน รวมทั้งสร้างความก้าวหน้าในสายอาชีพของกลุ่มงานต่างๆ

๔. กำหนดความต้องการพนักงานจ้างในองค์การบริหารส่วนตำบลนาเกาะฯ โดยให้หัวหน้าส่วนราชการเข้ามามีส่วนร่วม เพื่อกำหนดความจำเป็นและความต้องการในการใช้พนักงานจ้างให้ตรงกับภารกิจและ อำนาจหน้าที่ที่ต้องปฏิบัติอย่างแท้จริง และต้องคำนึงถึงโครงสร้างส่วนราชการ และพนักงานส่วนตำบลลูกจ้างประจำในองค์การบริหารส่วนตำบล ประกอบการกำหนดประเภทตำแหน่งพนักงานจ้าง

๕. กำหนดประเภทตำแหน่งพนักงานจ้าง จำนวนตำแหน่งให้เหมาะสมกับภารกิจ อำนาจหน้าที่ ความรับผิดชอบ ปริมาณงานและคุณภาพของงานให้เหมาะสมกับโครงสร้างส่วนราชการขององค์การบริหารส่วนตำบลนาเกาะฯ

๖. จัดทำกรอบอัตรากำลัง ๓ ปี โดยภาระค่าใช้จ่ายด้านการบริหารงานบุคคลต้องไม่เกิน ร้อยละสี่สิบของงบประมาณรายจ่าย

๗. ให้พนักงานส่วนตำบล ลูกจ้างประจำและพนักงานจ้างทุกคน ได้รับการพัฒนาความรู้ ความสามารถอย่างน้อยปีละ ๑ ครั้ง

บันไดขั้นที่ ๒ การพิจารณานโยบายการบริหารกำลังคนภาครัฐ

ในการจัดทำแผนอัตรากำลัง ๓ ปี ขององค์การบริหารส่วนตำบลนาเกาะฯ จัดทำตามประกาศ คณะกรรมการพนักงานส่วนตำบลนครศรีธรรมราช เรื่อง หลักเกณฑ์และเงื่อนไขการบริหารงานบุคคลของ องค์การบริหารส่วนตำบล ลงวันที่ ๙ ธันวาคม ๒๕๔๕ และที่แก้ไขเพิ่มเติมถึงฉบับปัจจุบัน และการจัดทำแผน อัตรากำลัง ๓ ปี ประจำปีงบประมาณ ๒๕๖๗ - ๒๕๖๙ ใช้หลักการดำเนินการควบคู่กับหนังสือสำนักงาน ก.จ. ก.ท. และ ก.อบต. ที่ มท ๐๘๐๙.๒/ว ๓๖ ลงวันที่ ๑๐ มีนาคม ๒๕๖๖ เรื่อง การจัดทำแผนอัตรากำลัง ๓ ปี ประจำปีงบประมาณ พ.ศ.๒๕๖๗ - ๒๕๖๙ เพื่อให้องค์การบริหารส่วนตำบลนาเกาะฯ มีหลักในการจัดทำแผน อัตรากำลัง ๓ ปี และบังคับใช้อย่างมีประสิทธิภาพ ประกอบนโยบายการพัฒนาของผู้บริหาร มุ่งเน้นให้มีการ พัฒนาคุณภาพชีวิตของประชาชนให้มีความสุขอนามัยที่สมบูรณ์แข็งแรงอยู่ในสิ่งแวดล้อมที่ดี มีระบบการ ป้องกันและควบคุมโรคติดต่อ การส่งเสริมสุขภาพการดูแลความปลอดภัยด้านอาหารและน้ำ ตลอดจนการ สร้างความเข้มแข็งให้ชุมชนมีส่วนร่วมในกิจกรรมต่างๆ การร่วมคิด ร่วมแก้ไขปัญหาในหมู่บ้าน การพัฒนา โครงสร้างพื้นฐาน ให้เป็นไปตามความจำเป็นและเหมาะสมกับงบประมาณที่มีอยู่อย่างจำกัด การจัดลำดับ ความสำคัญของปัญหาเพื่อแก้ไขปัญหาให้ได้ทันต่อเหตุการณ์และต้องสอดคล้องกับ ๖ ยุทธศาสตร์การพัฒนา ขององค์การบริหารส่วนตำบลนาเกาะฯ ดังนี้

๑. ยุทธศาสตร์การพัฒนาด้านสังคมและคุณภาพชีวิต

- ๑.๑ การพัฒนาสวัสดิการสังคม
- ๑.๒ การพัฒนาสาธารณสุข
- ๑.๓ การพัฒนาสร้างจิตสำนึกเพื่อป้องกันและแก้ไขปัญหาการแพร่ระบาดของยาเสพติด
- ๑.๔ การสร้างความเข้มแข็งชุมชน สนับสนุนความปลอดภัยในชีวิตและทรัพย์สิน

๒. ยุทธศาสตร์การพัฒนาด้านโครงสร้างพื้นฐาน

๒.๑ การพัฒนาก่อสร้าง ปรับปรุง บำรุงรักษาถนน ทางเท้า ท่อระบายน้ำ สะพาน และอาคารสถานที่

๒.๒ การพัฒนา ปรับปรุง และติดตั้งไฟฟ้าสาธารณะ

๒.๓ การพัฒนา ก่อสร้าง ปรับปรุง และบำรุงรักษาระบบน้ำอุปโภค - บริโภค

และน้ำเพื่อการเกษตร

๓. ยุทธศาสตร์การพัฒนาด้านเศรษฐกิจ

- ๓.๑ การพัฒนาส่งเสริมอาชีพแก่ประชาชน
- ๓.๒ การส่งเสริมและพัฒนาการท่องเที่ยว

๔. ยุทธศาสตร์การพัฒนาด้านการศึกษา ศาสนา ศิลปวัฒนธรรม จารีตประเพณี ภูมิปัญญาท้องถิ่นและกีฬานันทนาการ

๔.๑ การพัฒนาคุณภาพการศึกษา และพัฒนาการเรียนรู้

๔.๒ การส่งเสริม สนับสนุน ทำนุบำรุงศาสนา ศิลปวัฒนธรรม ประเพณี และภูมิปัญญาท้องถิ่น

๔.๓ การส่งเสริมการกีฬาและนันทนาการ

๕. ยุทธศาสตร์การพัฒนาด้านการบริหารจัดการและการอนุรักษ์ทรัพยากรธรรมชาติและสิ่งแวดล้อม

๕.๑ การพัฒนา พื้นฟูและอนุรักษ์ทรัพยากรธรรมชาติและสิ่งแวดล้อม

๕.๒ การส่งเสริมและพัฒนาการท่องเที่ยว

๖. ยุทธศาสตร์การพัฒนาด้านการเมืองการปกครองการบริหารงาน

๖.๑ การส่งเสริมการมีส่วนร่วมในการพัฒนาท้องถิ่นของประชาชน

๖.๒ การพัฒนาบุคลากรและองค์กรให้ทันสมัย มีประสิทธิภาพในการบริหาร

เพื่อให้การบริการที่ดีแก่ประชาชนและเป็นองค์กรธรรมาภิบาล

๖.๓ พัฒนาการจัดเก็บรายได้ให้ทันสมัยและมีประสิทธิภาพ

บันไดขั้นที่ ๓ การเก็บข้อมูลยุทธศาสตร์และภารกิจของหน่วยงาน

เมื่อองค์การบริหารส่วนตำบลนากะชะ มียุทธศาสตร์ในการกำหนดทิศทางในการบริหารจัดการในองค์กรแล้ว จึงดำเนินการกำหนดเป้าประสงค์และภารกิจของหน่วยงานเพื่อที่จะให้คณะกรรมการร่วมกันพิจารณาว่า ในยุทธศาสตร์แต่ละยุทธศาสตร์ มีเป้าประสงค์อย่างไร และองค์การบริหารส่วนตำบลนากะชะ จะกำหนดตำแหน่งใด เพื่อปฏิบัติงานให้บรรลุเป้าประสงค์นั้น และปัจจุบันองค์การบริหารส่วนตำบลนากะชะ มีอัตรากำลังในการปฏิบัติงานภายใต้ยุทธศาสตร์นั้นเพียงพอหรือไม่ และยุทธศาสตร์ใดที่มีคนเกินความจำเป็น เพื่อที่คณะกรรมการจะได้ปรับเกลี้ยตำแหน่งในกรณีตำแหน่งว่าง นั้นเพื่อรองรับการทำงานอย่างมีประสิทธิภาพภายในระยะเวลา ๓ ปี ตั้งแต่ปีงบประมาณ ๒๕๖๗ - ๒๕๖๙ ภายใต้ภารกิจของแต่ละส่วนราชการ ๓ ส่วนราชการ

การจัดอัตรากำลังเพื่อให้สอดคล้องกับเป้าประสงค์ของยุทธศาสตร์
องค์การบริหารส่วนตำบลนาเกาะ

ยุทธศาสตร์	เป้าประสงค์
<p>๑. ยุทธศาสตร์การ พัฒนาด้านสังคมและ คุณภาพชีวิต</p>	<ul style="list-style-type: none"> - โครงการพัฒนาสังคมและส่งเสริมคุณภาพชีวิตต่างๆ เช่น การช่วยเหลือผู้สูงอายุ ผู้พิการ ผู้ป่วยเอดส์ ผู้ยากไร้ ผู้ด้อยโอกาส ส่งเสริมเยาวชน สตรี - อุดหนุน อปท.อื่น ส่วนราชการหรือหน่วยอื่นของรัฐ องค์กรประชาชน องค์กรการกุศล องค์กรที่จัดตั้งตามกฎหมาย เพื่อดำเนินโครงการที่มีวัตถุประสงค์เพื่อพัฒนา ด้านสังคมและส่งเสริมคุณภาพชีวิต ฯลฯ - ดำเนินการหรืออุดหนุนหน่วยงานที่ดำเนินการแก้ไขปัญหาเสพติด - เพิ่มศักยภาพการปฏิบัติงานให้แก่ อปท. ฝึกอบรมราษฎรในหมู่บ้านให้มีความรู้ การป้องกันและบรรเทาสาธารณภัยและลดอุบัติเหตุบนท้องถนน ฯลฯ - การส่งเสริมงานสาธารณสุข การควบคุมและป้องกันโรค ฯลฯ - พัฒนา ส่งเสริม สนับสนุนการบริการสาธารณสุขของหมู่บ้าน กองทุนหลักประกัน สุขภาพ อบต. นาเกาะ ฯลฯ - ป้ายจราจร กระจกโค้งป้องกันอุบัติเหตุ ไฟ ฯลฯ
<p>๒. ยุทธศาสตร์การ พัฒนาด้านโครงสร้าง พื้นฐาน</p>	<ul style="list-style-type: none"> -การก่อสร้าง ปรับปรุง บำรุงรักษาโครงสร้างพื้นฐานต่างๆในพื้นที่ เช่น ถนน สะพาน รางระบายน้ำที่ลลลอดเหลี่ยม ท่อ คสล. ระบบน้ำอุปโภคบริโภค อาคารต่างๆ ไฟ กระจับปรีบ ฯลฯ
<p>๓. ยุทธศาสตร์การ พัฒนาด้านเศรษฐกิจ</p>	<ul style="list-style-type: none"> - พัฒนา วางแผน ส่งเสริมการลงทุนและการพาณิชย์ กรรม พัฒนา วางแผน ส่งเสริมการท่องเที่ยวในพื้นที่ตำบลนาเกาะ - สนับสนุน ส่งเสริมกลุ่ม อาชีพต่างในตำบล การจัดฝึกอบรมให้ความรู้ การอุดหนุน การจัดกิจกรรมส่งเสริมพัฒนา กลุ่ม ฯลฯ

ประเด็นยุทธศาสตร์	เป้าประสงค์
<p>๔. ยุทธศาสตร์การ พัฒนาทางการศึกษา ศาสนา ศิลป วัฒนธรรม จารีต ประเพณี ภูมิปัญญา ท้องถิ่นและกีฬา นันทนาการ</p>	<p>- พัฒนา ส่งเสริม สนับสนุน การศึกษา การกีฬา ทั้งในระบบและนอกระบบสร้างเสริมสุขภาวะในชุมชน เช่น การสนับสนุนการศึกษาโรงเรียนในเขตพื้นที่ การจัดการแข่งขันกีฬา การส่งนักกีฬาเข้าร่วมการแข่งขัน ฯลฯ</p> <p>-การจัดกิจกรรมส่งเสริม สนับสนุนศิลปะ วัฒนธรรม ประเพณีและภูมิปัญญาท้องถิ่น อนุรักษ์และจรรโลงไว้ซึ่งศาสนาและวัฒนธรรม เช่น โครงการประเพณีลอยกระทง แห่ผ้าขึ้นธาตุ รดน้ำขอพรผู้สูงอายุ โครงการแห่เทียนจำนำพรรษา ฯลฯ</p>
<p>๕. ยุทธศาสตร์การ พัฒนาการบริหาร จัดการและการอนุรักษ์ ทรัพยากรธรรมชาติและ สิ่งแวดล้อม</p>	<p>-การบริหารจัดการและการอนุรักษ์ทรัพยากรธรรมชาติและสิ่งแวดล้อม เช่น ปลูกต้นไม้ในป่าชุมชนป่าต้นน้ำ ป่าสาธารณะ ปลูกหญ้าแฝก อนุรักษ์ฟื้นฟูแหล่งน้ำ สร้างและซ่อมแซมฝายชะลอน้ำ ตามพระราชดำริฯ เป็นต้น</p> <p>-ส่งเสริมแหล่งท่องเที่ยวเชิงอนุรักษ์</p>
<p>๖. ยุทธศาสตร์การ พัฒนาการเมือง การปกครอง การ บริหารงาน</p>	<p>-เพื่อพัฒนาระบบการเมืองในระบอบประชาธิปไตยอันมีพระมหากษัตริย์ทรงเป็นประมุขเพื่อให้การบริหารงานมีประสิทธิภาพและประสิทธิผลสูงสุด</p> <p>- การปลูกจิตสำนึกให้ราษฎรมีความสามัคคี ปกป้อง สยามฉันทน์ เพื่อความมั่นคงของชาติ เพิ่มประสิทธิภาพ</p> <p>-การพัฒนาสถานที่และอุปกรณ์ต่างๆ</p> <p>-การพัฒนาอบรมให้ความรู้แก่คณะผู้บริหาร พนักงานส่วนตำบล ลูกจ้างประจำ พนักงานจ้าง ผู้นำชุมชน และประชาชนในตำบล ฯลฯ</p>

บันไดขั้นที่ ๔ การเก็บข้อมูลกระบวนการทำงานจริง

องค์การบริหารส่วนตำบลนาเกาะฯ ได้พิจารณาภาระค่างานที่หัวหน้าส่วนราชการ ได้เก็บรวบรวมข้อมูล พิจารณาประกอบกับใบกำหนดหน้าที่งาน (JOB DESCRIPTION) และมาตรฐานกำหนดตำแหน่งของแต่ละตำแหน่งเพื่อพิจารณาเกี่ยวกับอัตราตำแหน่งที่ควรมี หรือทิศทางการควบคุมอัตรากำลังของบุคลากรในอนาคตตลอดระยะเวลา ๓ ปี

บันไดขั้นที่ ๕ การพิจารณาอุปสงค์กำลังคน

หลังรวบรวมข้อมูลดังกล่าวแล้ว ตลอดระยะเวลาที่แล้มาแผนอัตรากำลังที่ใช้คือ แผนอัตรากำลัง ๓ ปี ประจำปีงบประมาณ ๒๕๖๗- ๒๕๖๙ พบว่า องค์การบริหารส่วนตำบลนาเกาะฯ มีภารกิจด้านการศึกษา ด้านการจัดทำแผนที่ภาษี และด้านสาธารณสุขและสิ่งแวดล้อม ที่เพิ่มขึ้น เบื้องต้นคณะกรรมการได้ร่วมกันพิจารณาปรับเกลี่ยอัตรากำลังที่ว่างเพื่อเป็นการควบคุมภาระค่าใช้จ่ายแล้วแต่ก็ยังไม่สามารถตอบสนองภารกิจและงานที่เพิ่มขึ้นได้

บันไดขั้นที่ ๖ การพิจารณาอุปทานกำลังคน

องค์การบริหารส่วนตำบลนาเกาะฯ ไม่มีบุคลากรที่จะเกษียณอายุราชการตามกรอบอัตรากำลัง ๓ ปี ประจำปีงบประมาณ ๒๕๖๗ - ๒๕๖๙

บันไดขั้นที่ ๗ การกำหนดจำนวน/สายงานและประเภทตำแหน่ง

การจัดประเภทของบุคลากรในสังกัดองค์การบริหารส่วนตำบลนาเกาะฯ ใช้การวางกรอบอัตรากำลังให้สอดคล้องกับภาระงาน โดยวางประเภทของบุคลากรภาครัฐตามความเหมาะสมให้สอดคล้องกับแนวทางการบริหารภาครัฐแนวใหม่ ที่เน้นความยืดหยุ่น แก้ไขง่าย กระจายอำนาจการบริหารจัดการ มีความคล่องตัว และมีเจ้าภาพที่ชัดเจน อีกทั้งยังได้กำหนดให้เป็นไปตามหลักการบริหารกิจการบ้านเมืองที่ดีด้วย ในการกำหนดประเภทบุคลากรภาครัฐ ควรเน้นใช้อัตรากำลังแต่ละประเภทอย่างเหมาะสมกับภารกิจ โดยให้พิจารณากรอบให้สอดคล้องกับภารกิจและลักษณะงานของ องค์การบริหารส่วนตำบลนาเกาะฯ ดังนี้

• **พนักงานส่วนตำบล :** ปฏิบัติงานในภารกิจหลัก ลักษณะงานที่เน้นการใช้ความรู้ความสามารถและทักษะเชิงเทคนิค หรือเป็นงานวิชาการ งานที่เกี่ยวข้องกับการกำหนดนโยบายหรือลักษณะงานที่มีความต่อเนื่องในการทำงานมีอำนาจหน้าที่ในการสั่งการบังคับบัญชา ผู้ใต้บังคับบัญชาตามลำดับชั้นกำหนดตำแหน่ง แต่ละประเภทของพนักงานส่วนตำบลไว้ ดังนี้

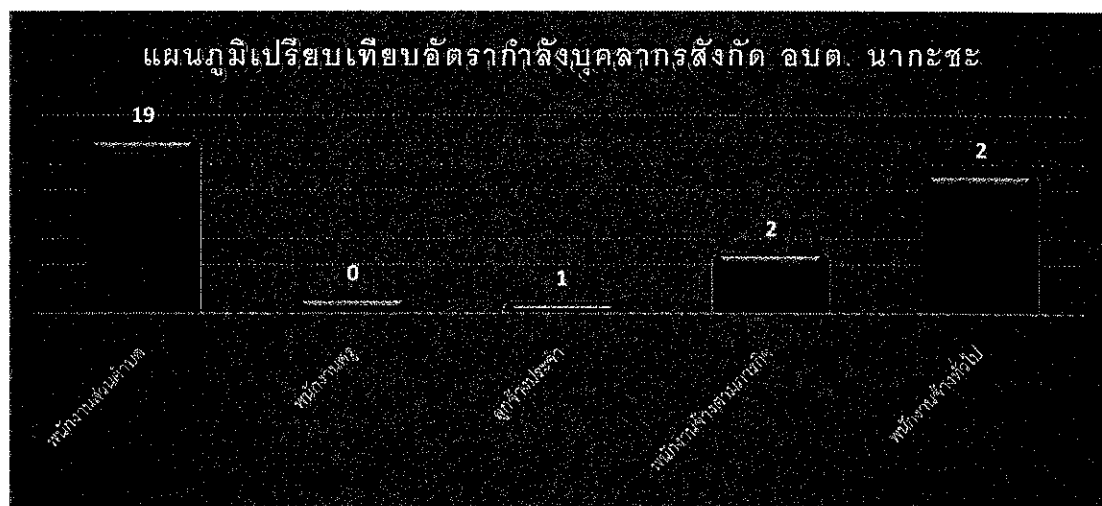
- สายงานบริหารท้องถิ่น ได้แก่ ปลัด
- สายงานอำนาจการท้องถิ่น ได้แก่ หัวหน้าส่วนราชการ ผู้อำนวยการกอง
- สายงานวิชาการ ได้แก่ สายงานที่บรรจุเริ่มต้นด้วยคุณวุฒิปริญญาตรี
- สายงานทั่วไปได้แก่ สายงานที่บรรจุเริ่มต้นมีคุณวุฒิต่ำกว่าปริญญาตรี

• **ลูกจ้างประจำ :** ปฏิบัติงานที่ต้องใช้ทักษะและประสบการณ์ จึงมีการจ้างลูกจ้างประจำต่อเนื่องจนกว่าจะเกษียณอายุราชการ โดยไม่มีการกำหนดอัตราขึ้นมาใหม่ หรือกำหนดตำแหน่งเพิ่มจากที่มีอยู่เดิมและให้ยุบเลิกตำแหน่ง หากตำแหน่งที่มีอยู่เดิมเป็นตำแหน่งว่าง มีคนลาออก หรือเกษียณอายุราชการ โดยกำหนดเป็น ๓ กลุ่ม ดังนี้

- กลุ่มงานบริการพื้นฐาน
- กลุ่มงานสนับสนุน
- กลุ่มงานช่าง

• **พนักงานจ้าง :** ปฏิบัติงานเสริมในภารกิจรอง ภารกิจสนับสนุน งานที่มีกำหนดระยะเวลาการปฏิบัติงานเริ่มต้นและสิ้นสุดที่แน่นอนตามโครงการหรือภารกิจในระยะสั้น หลักเกณฑ์การกำหนดพนักงานจ้างจะมี ๓ ประเภทแต่ องค์การบริหารส่วนตำบลนากะชะ เป็นองค์การบริหารส่วนตำบลขนาดกลางด้วยบริบท ขนาด และปัจจัยหลายอย่าง จึงกำหนดจ้างพนักงานจ้าง เพียง ๒ ประเภท ดังนี้

- พนักงานจ้างทั่วไป
- พนักงานจ้างตามภารกิจ



บันไดขั้นที่ ๘ คือการจัดทำแผนอัตรากำลังของส่วนราชการ

การจัดทำแผนอัตรากำลังแต่ละส่วนราชการขององค์การบริหารส่วนตำบลนากะชะ ใช้การวิเคราะห์ภารกิจ อำนาจหน้าที่ขององค์การบริหารส่วนตำบล ตามพระราชบัญญัติสภาตำบลและองค์การบริหารส่วนตำบล พ.ศ.๒๕๓๗ และตามพระราชบัญญัติกำหนดแผนและขั้นตอนการกระจายอำนาจให้องค์กรปกครองส่วนท้องถิ่น พ.ศ.๒๕๔๒ และกฎหมายอื่นที่เกี่ยวข้อง ทั้งนี้เพื่อให้ทราบว่าองค์การบริหารส่วนตำบลมีอำนาจหน้าที่ที่จะเข้าไปดำเนินการแก้ไขปัญหาในเขตพื้นที่ให้ตรงกับความต้องการของประชาชนได้อย่างไร โดยสามารถกำหนดแบ่งภารกิจได้ เป็น ๗ ด้าน

ซึ่งภารกิจดังกล่าวถูกกำหนดอยู่ในพระราชบัญญัติสภาตำบลและองค์การบริหารส่วนตำบล พ.ศ. ๒๕๓๗ และตามพระราชบัญญัติกำหนดแผนและขั้นตอนการกระจายอำนาจให้องค์กรปกครองส่วนท้องถิ่น พ.ศ.๒๕๔๒ อีกทั้งองค์การบริหารส่วนตำบลนากะชะ ได้วิเคราะห์ภารกิจที่มีอยู่ เพื่อนำมาใช้ในการกำหนดส่วนราชการรองรับ และให้สอดคล้องกับภารกิจที่เกิดขึ้น เพื่อตอบสนองความต้องการของประชาชนเป็นหลัก

๕. ภารกิจอำนาจหน้าที่ขององค์การบริหารส่วนตำบลนากะชะ

ภารกิจ
<p>๑. ด้านโครงสร้างพื้นฐาน มีภารกิจที่เกี่ยวข้องดังนี้</p> <p>๑.๑ จัดให้มีและบำรุงรักษาทางน้ำและทางบก (มาตรา ๖๗ (๑))</p> <p>๑.๒ ให้มีน้ำเพื่อการอุปโภค บริโภค และการเกษตร (มาตรา ๖๘(๑))</p> <p>๑.๓ ให้มีและบำรุงการไฟฟ้าหรือแสงสว่างโดยวิธีอื่น (มาตรา ๖๘(๒))</p> <p>๑.๔ ให้มีและบำรุงรักษาทางระบายน้ำ (มาตรา ๖๘ (๓))</p> <p>๑.๕ การสาธารณสุข โภค และการก่อสร้างอื่นๆ (มาตรา ๑๖(๔))</p> <p>๑.๖ การสาธารณสุข (มาตรา ๑๖(๕))</p>
<p>๒. ด้านส่งเสริมคุณภาพชีวิต มีภารกิจที่เกี่ยวข้อง ดังนี้</p> <p>๒.๑ ส่งเสริมการพัฒนาสตรี เด็ก เยาวชน ผู้สูงอายุ และผู้พิการ (มาตรา ๖๗(๖))</p> <p>๒.๒ ป้องกันโรคและระงับโรคติดต่อ (มาตรา ๖๗(๓))</p> <p>๒.๓ ให้มีและบำรุงสถานที่ประชุม การกีฬาการพักผ่อนหย่อนใจและสวนสาธารณะ (มาตรา ๖๘(๔))</p> <p>๒.๔ การสังคมสงเคราะห์ และการพัฒนาคุณภาพชีวิตเด็ก สตรี คนชรา และผู้ด้อยโอกาส (มาตรา ๑๖(๑๐))</p> <p>๒.๕ การปรับปรุงแหล่งชุมชนแออัดและการจัดการเกี่ยวกับที่อยู่อาศัย(มาตรา ๑๖(๒))</p> <p>๒.๖ การส่งเสริมประชาธิปไตย ความเสมอภาค และสิทธิเสรีภาพของประชาชน (มาตรา ๑๖(๕))</p> <p>๒.๗ การสาธารณสุข การอนามัยครอบครัวและการรักษาพยาบาล (มาตรา ๑๖(๑๙))</p>
<p>๓. ด้านการจัดระเบียบชุมชน สังคม และการรักษาความสงบเรียบร้อย มีภารกิจที่เกี่ยวข้อง ดังนี้</p> <p>๓.๑ การป้องกันและบรรเทาสาธารณภัย (มาตรา ๖๗(๔))</p> <p>๓.๒ การคุ้มครองดูแลและรักษาทรัพย์สินอันเป็นสาธารณสมบัติของแผ่นดิน (มาตรา ๖๘(๘))</p> <p>๓.๓ การผังเมือง (มาตรา ๖๘(๑๓))</p> <p>๓.๔ จัดให้มีที่จอดรถ (มาตรา ๑๖(๓))</p> <p>๓.๕ การรักษาความสะอาดและความเป็นระเบียบเรียบร้อยของบ้านเมือง (มาตรา ๑๖(๑๗))</p> <p>๓.๖ การควบคุมอาคาร (มาตรา ๑๖(๒๘))</p>

ภารกิจ
<p>๔. ด้านการวางแผน การส่งเสริมการลงทุน พาณิชยกรรมและการท่องเที่ยวมีภารกิจที่เกี่ยวข้อง ดังนี้</p> <p>๔.๑ ส่งเสริมให้มีอุตสาหกรรมในครอบครัว (มาตรา ๖๘(๖))</p> <p>๔.๒ ให้มีและส่งเสริมกลุ่มเกษตรกรและกิจการสหกรณ์ (มาตรา ๖๘(๕))</p> <p>๔.๓ บำรุงและส่งเสริมการประกอบอาชีพของราษฎร (มาตรา ๖๘(๗))</p> <p>๔.๔ ให้มีตลาด (มาตรา ๖๘(๑๐))</p> <p>๔.๕ การท่องเที่ยว (มาตรา ๖๘(๑๒))</p> <p>๔.๖ กิจการเกี่ยวกับการพาณิชย์ (มาตรา ๖๘(๑๑))</p> <p>๔.๗ การส่งเสริม การฝึกและประกอบอาชีพ (มาตรา ๑๖(๖))</p> <p>๔.๘ การพาณิชยกรรมและการส่งเสริมการลงทุน (มาตรา ๑๖(๗))</p>
<p>๕. ด้านการบริหารจัดการและการอนุรักษ์ทรัพยากรธรรมชาติและสิ่งแวดล้อมมีภารกิจที่เกี่ยวข้อง ดังนี้</p> <p>๕.๑ คุ้มครอง ดูแล และบำรุงรักษาทรัพยากรธรรมชาติและสิ่งแวดล้อม(มาตรา ๖๗(๗))</p> <p>๕.๒ รักษาความสะอาดของถนน ทางน้ำ ทางเดิน และที่สาธารณะ รวมทั้งกำจัดมูลฝอยและสิ่งปฏิกูล (มาตรา ๖๗(๒))</p> <p>๕.๓ การจัดการสิ่งแวดล้อมและมลพิษต่างๆ (มาตรา ๑๗ (๑๒))</p>
<p>๖. ด้านการศาสนา ศิลปวัฒนธรรม จารีตประเพณี และภูมิปัญญาท้องถิ่น มีภารกิจที่เกี่ยวข้อง ดังนี้</p> <p>๖.๑ บำรุงรักษาศิลปะ จารีตประเพณี ภูมิปัญญาท้องถิ่น และวัฒนธรรมอันดีของท้องถิ่น (มาตรา ๖๗(๘))</p> <p>๖.๒ ส่งเสริมการศึกษา ศาสนา และวัฒนธรรม (มาตรา ๖๗(๕))</p> <p>๖.๓ การจัดการศึกษา (มาตรา ๑๖(๙))</p> <p>๖.๔ การส่งเสริมการกีฬา จารีตประเพณี และวัฒนธรรมอันดีงามของท้องถิ่น (มาตรา ๑๗(๑๘))</p>
<p>๗. ด้านการบริหารจัดการและการสนับสนุนการปฏิบัติภารกิจของส่วนราชการและองค์กรปกครองส่วนท้องถิ่น มีภารกิจที่เกี่ยวข้อง ดังนี้</p> <p>๗.๑ สนับสนุนสภาพตำบลและองค์กรปกครองส่วนท้องถิ่นอื่นในการพัฒนาท้องถิ่น (มาตรา ๔๕(๓))</p> <p>๗.๒ ปฏิบัติหน้าที่อื่นตามที่ทางราชการมอบหมายโดยจัดสรรงบประมาณหรือบุคลากรให้ตามความจำเป็นและสมควร (มาตรา ๖๗(๙))</p> <p>๗.๓ ส่งเสริมการมีส่วนร่วมของราษฎร ในการมีมาตรการป้องกัน (มาตรา ๑๖(๑๖))</p> <p>๗.๔ การประสานและให้ความร่วมมือในการปฏิบัติหน้าที่ขององค์กรปกครองส่วนท้องถิ่น (มาตรา ๑๗(๓))</p> <p>การสร้างและบำรุงรักษาทางบกและทางน้ำที่เชื่อมต่อระหว่างองค์กรปกครองส่วนท้องถิ่นอื่น (มาตรา ๑๗(๑๖))</p>

ภารกิจทั้ง ๗ ด้าน ตามที่กฎหมายกำหนดให้อำนาจองค์การบริหารส่วนตำบล สามารถจะแก้ไขปัญหาขององค์การบริหารส่วนตำบลนาเกาะฯได้เป็นอย่างดี มีประสิทธิภาพและประสิทธิผล โดยคำนึงถึงความต้องการของประชาชนในเขตพื้นที่ประกอบด้วยการดำเนินการขององค์การบริหารส่วนตำบล จะต้องสอดคล้องกับแผนพัฒนาเศรษฐกิจและสังคมแห่งชาติ แผนพัฒนาจังหวัด แผนพัฒนาอำเภอ แผนพัฒนาตำบล นโยบายของรัฐบาล และนโยบายของผู้บริหารขององค์การบริหารส่วนตำบลเป็นสำคัญ

๖. ภารกิจหลัก และภารกิจรอง ที่องค์กรปกครองส่วนท้องถิ่นจะดำเนินการ

ภารกิจหลัก

๑. การปรับปรุงโครงสร้างพื้นฐาน
๒. การพัฒนาสิ่งแวดล้อมและทรัพยากรธรรมชาติ
๓. การพัฒนาและปรับปรุงแหล่งท่องเที่ยว
๔. การพัฒนาการเมืองและการบริหาร

ภารกิจรอง

๑. การฟื้นฟูวัฒนธรรมและส่งเสริมประเพณีท้องถิ่น
๒. การส่งเสริมการเกษตร
๓. การสนับสนุนและส่งเสริมอุตสาหกรรมในครัวเรือน

๗. สรุปปัญหาและแนวทางในการกำหนดโครงสร้างส่วนราชการและกรอบอัตรากำลัง

วิเคราะห์อัตรากำลังที่มีขององค์การบริหารส่วนตำบลนาเกาะฯ

การวิเคราะห์สภาวะแวดล้อม (SWOT Analysis) เป็นเครื่องมือในการประเมินสถานการณ์ สำหรับองค์กร ซึ่งช่วยผู้บริหารกำหนด จุดแข็งและ จุดอ่อน ขององค์กร จากสภาพแวดล้อมภายใน โอกาสและอุปสรรคจากสภาพแวดล้อมภายนอก ตลอดจนผลกระทบจากปัจจัยต่าง ๆ ต่อการทำงานขององค์กร การวิเคราะห์ SWOT Analysis เป็นเครื่องมือในการวิเคราะห์สถานการณ์ เพื่อให้ ผู้บริหารรู้จักจุดแข็ง จุดอ่อน โอกาส และอุปสรรคขององค์กร ซึ่งจะช่วยให้ทราบว่าองค์กรได้เดินทางมาถูกทิศและไม่หลงทาง นอกจากนี้ยังบอกได้ว่าองค์กรมีแรงขับเคลื่อน ไปยังเป้าหมายได้ดีหรือไม่ มั่นใจได้อย่างไรว่าระบบการทำงานในองค์กรยังมีประสิทธิภาพอยู่ มีจุดอ่อนที่จะต้องปรับปรุงอย่างไร ซึ่งการวิเคราะห์สภาวะแวดล้อม SWOT Analysis มีปัจจัยที่ควรนำมาพิจารณา ๒ ส่วน ดังนี้

๑. ปัจจัยภายใน (Internal Environment Analysis) ได้แก่

๑.๑ S มาจาก Strengths

หมายถึง จุดเด่นหรือจุดแข็ง ซึ่งเป็นผลมาจากปัจจัยภายใน เป็นข้อดีที่ เกิดจากสภาพแวดล้อมภายในองค์กร เช่น จุดแข็งด้านกำลังคน จุดแข็งด้านการเงิน จุดแข็งด้านการผลิต จุดแข็ง ด้านทรัพยากรบุคคล องค์กรจะต้องใช้ประโยชน์จากจุดแข็งในการกำหนดกลยุทธ์

๑.๒ W มาจาก Weaknesses

หมายถึง จุดด้อยหรือจุดอ่อน ซึ่งเป็นผลมาจากปัจจัยภายใน เป็น ปัญหาหรือข้อบกพร่องที่เกิดจากสภาพแวดล้อมภายในต่างๆ ขององค์กร ซึ่งองค์กรจะต้องหาวิธีในการแก้ปัญหา

๒. ปัจจัยภายนอก (External Environment Analysis) ได้แก่

๒.๑ O มาจาก Opportunities

หมายถึง โอกาส เป็นผลจากการที่สภาพแวดล้อม ภายนอกขององค์กรเอื้อประโยชน์หรือส่งเสริมการดำเนินงานขององค์กร โอกาสแตกต่างจากจุดแข็งตรงที่โอกาสนั้น เป็นผลมาจากสภาพแวดล้อมภายนอก แต่จุดแข็งนั้นเป็นผลมาจากสภาพแวดล้อมภายใน ผู้บริหารที่ดีจะต้องแสวงหาโอกาสอยู่เสมอ และใช้ประโยชน์จากโอกาสนั้น

๒.๒ T มาจาก Threats

หมายถึง อุปสรรค เป็นข้อจำกัดที่เกิดจากสภาพแวดล้อม ภายนอก ซึ่งการบริหารจำเป็นต้องปรับกลยุทธ์ให้สอดคล้องและพยายามขจัดอุปสรรค ต่างๆ ที่เกิดขึ้นให้ได้จริง

วิเคราะห์ปัจจัยภายใน ภายนอก (SWOT)

ของบุคลากรในสังกัด องค์การบริหารส่วนตำบลนาเกาะ (ระดับตัวบุคลากร)

จุดแข็ง S	จุดอ่อน W
<p>๑. มีภูมิภานาอยู่ในพื้นที่ อบต. และพื้นที่ใกล้เคียง อบต.</p> <p>๒. มีอายุเฉลี่ย ๒๕ - ๔๐ ปี เป็นวัยทำงาน</p> <p>๓. มีผู้หญิงมากกว่าผู้ชายทำให้การทำงานละเอียดรอบคอบไม่มีพฤติกรรมเสี่ยงต่อการทุจริต</p> <p>๔. มีการพัฒนาศึกษาหาความรู้เพิ่มเติมอยู่เสมอ</p> <p>๕. เป็นคนในชุมชนสามารถทำงานคล่องตัว โดยใช้ความสัมพันธ์ส่วนตัวได้</p>	<p>๑. บางส่วนมีความรู้ไม่สอดคล้องกับภารกิจของ อบต.</p> <p>๒. ทำงานในลักษณะเชื่อความคิดส่วนตัวมากกว่าหลักการและเหตุผลที่ถูกต้องของทางราชการ</p> <p>๓. มีภาระหนี้สิน</p>

<p>โอกาส O</p> <p>๑. มีความใกล้ชิดคุ้นเคยกับประชาชนทำให้เกิดความร่วมมือในการทำงานง่ายขึ้น</p> <p>๒. มีความจริงใจในการพัฒนาทัศนคติคนได้ตลอดเวลา</p> <p>๓. ชุมชนยังมีความคาดหวังในตัวผู้บริหารและการทำงานและ อนาคตในฐานะตัวแทน</p>	<p>ข้อจำกัด T</p> <p>๑. ส่วนมากมีเงินเดือน/ค่าจ้างน้อย รายได้ไม่เพียงพอ</p> <p>๒. ระดับความรู้ไม่เหมาะสมสอดคล้องกับความยากของงาน</p> <p>๓. พื้นที่กว้างทำให้บุคลากรที่มีอยู่ไม่พอให้บริการ</p> <p>๔. มีความก้าวหน้าในวงแคบ</p>
---	---

**วิเคราะห์ปัจจัยภายใน ภายนอก (SWOT)
ขององค์การบริหารส่วนตำบลนาเกาะชะ (ระดับองค์กร)**

<p>จุดแข็ง S</p> <p>๑. บุคลากรมีความรักถิ่นไม่ต้องการย้าย</p> <p>๒. การเดินทางสะดวกทำงานเกินเวลาได้</p> <p>๓. ชุมชนยังมีความคาดหวังในตัวผู้บริหารและการทำงาน และ อนาคตในฐานะตัวแทน</p> <p>๔. มีการส่งเสริมการศึกษาและฝึกอบรมบุคลากร</p> <p>๕. ให้โอกาสในการพัฒนาและส่งเสริมความก้าวหน้าของบุคลากรภายในองค์กรอย่างเสมอภาคกัน</p> <p>๖. ส่งเสริมให้มีการนำความรู้และทักษะใหม่ ๆ ที่ได้จากการศึกษาและฝึกอบรมมาใช้ในการปฏิบัติงาน</p>	<p>จุดอ่อน W</p> <p>๑. ขาดบุคลากรที่มีความรู้เฉพาะด้านทางวิชาชีพ</p> <p>๒. พื้นที่พัฒนามากว้าง ปัญหามากทำให้บางสายงานมีบุคลากรไม่เพียงพอหรือไม่มี</p> <p>๓. อาคารสำนักงานคับแคบ</p>
--	--

<p>โอกาส O</p> <p>๑. ประชาชนให้ความร่วมมือในการพัฒนา อบต.ดี</p> <p>๒. มีความคุ้นเคยกันทุกคน</p> <p>๓. บุคลากรมีถิ่นที่อยู่กระจายทั่วเขต อบต. ทำให้รู้สภาพพื้นที่ ทัศนคติของประชาชนได้ดี</p> <p>๔. บุคลากรมีการพัฒนาความรู้ปริญญาตรี /ปริญญาโทเพิ่มขึ้น</p> <p>๕. ผู้บริหารและผู้บังคับบัญชาตามสายงานมีบทบาทในการช่วยให้บุคลากรบรรลุเป้าประสงค์</p>	<p>ข้อจำกัด T</p> <p>๑. มีระบบอุปถัมภ์และกลุ่มพรรคพวกจากความสัมพันธ์แบบเครือญาติในชุมชน การดำเนินการทางวินัยเป็นไปได้ยากมักกระทบญาติพี่น้อง</p> <p>๒. ขาดบุคลากรที่มีความเชี่ยวชาญบางสายงาน ความรู้ที่มีจำกัดทำให้ต้องเพิ่มพูนความรู้ให้หลากหลายจึงจะทำงานได้ ครอบคลุมภารกิจ ของ อบต.</p> <p>๓. งบประมาณน้อยเมื่อเปรียบเทียบกับพื้นที่ จำนวนประชากร และภารกิจ</p>
---	--

**สรุปปัญหาเกี่ยวกับโครงสร้างส่วนราชการ ตำแหน่งในส่วนราชการ
และแนวทางการแก้ไขปัญหาในอนาคต**

การจัดสรรอัตรากำลังให้มีประสิทธิภาพ สอดคล้องกับภาระงาน ตลอดจนการกำหนดสายงานและคุณสมบัติเฉพาะตำแหน่ง ให้ตรงกับบทบาท ภารกิจขององค์การบริหารส่วนตำบลมากยิ่งขึ้น โดยจุดเน้นคือ กำหนดสายงานที่สอดคล้องกับหน้าที่ความรับผิดชอบมากที่สุด พร้อมทั้งเื้อื่อต่อการบริหารทรัพยากรบุคคล อันได้แก่ การโอน การย้าย การวางแผนเส้นทางความก้าวหน้าในสายอาชีพ เป็นต้น ทั้งนี้ องค์การบริหารส่วนตำบลนากะชะ ได้พิจารณาด้วยว่าอัตรากำลังที่มีอยู่ในปัจจุบัน มีคุณสมบัติทั้งในเชิงคุณภาพและปริมาณเป็นอย่างไรเพื่อให้สามารถบริหารกำหนดอัตรากำลังให้เกิดประโยชน์สูงสุดโดยให้พิจารณาความเหมาะสมในเชิงคุณสมบัติ ความรู้ ทักษะ วุฒิการศึกษา ที่เหมาะสมกับหน้าที่ความรับผิดชอบหลัก และวิเคราะห์อัตรากำลังคนที่มี และที่ขาด เพื่อใช้สำหรับการแก้ไขปัญหาที่เกิดขึ้น รวมถึงใช้สำหรับปรับปรุงแผนอัตรากำลัง ๓ ปี เพื่อให้มีอัตรากำลังที่เหมาะสมระหว่างคนกับงานที่มี ดังนี้

โครงสร้างส่วนราชการ / อัตรากำลัง / อำนาจหน้าที่ / ภารกิจงานปัจจุบัน	ปัญหาที่เกิดขึ้น	แนวทางในการแก้ไขปัญหในอนาคต
<p>สำนักปลัด</p> <p>มีอำนาจหน้าที่ความรับผิดชอบเกี่ยวกับงานราชการทั่วไป ขององค์การบริหารส่วนตำบล งานเลขานุการของนายกองค์การบริหารส่วนตำบล รองนายกองค์การบริหารส่วนตำบลและเลขานุการนายกองค์การบริหารส่วนตำบล งานกิจการสภาองค์การบริหารส่วนตำบล งานบริหารงานบุคคลของพนักงานส่วนตำบล ลูกจ้างประจำ และพนักงานจ้าง งานสวัสดิการสังคม งานสังคมสงเคราะห์ งานพัฒนาคุณภาพชีวิต เด็ก สตรี ผู้สูงอายุ และผู้ด้อยโอกาส งานกิจการขนส่ง งานส่งเสริมการท่องเที่ยว งานส่งเสริมการเกษตร งานการพาณิชย์ งานส่งเสริมและพัฒนาอาชีพ งานป้องกันและบรรเทาสาธารณภัย งานเทศกิจ งานรักษาความสงบเรียบร้อย งานจราจร งานวิเทศสัมพันธ์ งานประชาสัมพันธ์ งานส่งเสริมและพัฒนาเทคโนโลยีสารสนเทศ งานนิติกรงานคุ้มครองดูแลและรักษาทรัพยากรธรรมชาติ งานสิ่งแวดล้อม และราชการที่มีได้กำหนดให้เป็นหน้าที่ของกอง สำนัก หรือส่วนราชการใดในองค์การบริหารส่วนตำบลเป็นการเฉพาะ รวมทั้งกำกับและเร่งรัดการปฏิบัติราชการขององค์การบริหารส่วนตำบลให้เป็นไปตามนโยบาย แนวทาง และแผนการปฏิบัติราชการขององค์การบริหารส่วนตำบล งานบริการข้อมูล สถิติ ช่วยเหลือให้คำแนะนำทางวิชาการ งานอื่นๆ ที่เกี่ยวข้อง และที่ได้รับมอบหมาย</p>	<p>- มีบางตำแหน่งว่าง ไม่มีผู้โอนมา</p>	<p>- มีตำแหน่งที่ว่าง ๑ อัตรา คือ นิติกร องค์การบริหารส่วนตำบล นากะ ชะ ใช้วิธีการรับโอนย้าย เพื่อแก้ไขปัญหาในปัจจุบัน และขอใช้บัญชีผู้สอบคัดเลือกสอบแข่งขัน ในอนาคต ยังมีความจำเป็นที่จะใช้ตำแหน่ง ในระยะเวลา ๓ ปี</p>

โครงสร้างส่วนราชการ / อัตรากำลัง / อำนาจหน้าที่ / การปฏิบัติงานปัจจุบัน	ปัญหาที่เกิดขึ้น	แนวทางในการแก้ไขปัญห ในอนาคต
<p>กองช่าง</p> <p>มีอำนาจหน้าที่รับผิดชอบเกี่ยวกับงานสำรวจ งานออกแบบและเขียนแบบ งานประมาณราคา งานจัดทำทะเบียนประวัติโครงสร้างพื้นฐาน อาคาร สะพาน คลอง แหล่งน้ำ งานติดตั้งซ่อมบำรุงระบบไฟส่องสว่างและไฟสัญญาณจราจร งานปรับปรุงภูมิทัศน์ งานผังเมืองตามพระราชบัญญัติการผังเมือง งานการควบคุมอาคารตามระเบียบกฎหมาย งานตรวจสอบการก่อสร้าง งานจัดทำแผนปฏิบัติงาน การก่อสร้างและซ่อมบำรุงประจำปีงานควบคุมการก่อสร้างและซ่อมบำรุงงานจัดทำประวัติ ติดตาม ควบคุมการปฏิบัติงานเครื่องจักรกล งานจัดทำทะเบียนควบคุมการจัดซื้อ เก็บรักษา การเบิกจ่ายวัสดุ อุปกรณ์ อะไหล่ น้ำมันเชื้อเพลิง งานบริการข้อมูล สถิติช่วยเหลือให้คำแนะนำทางวิชาการด้านวิศวกรรมต่างๆ รวมถึงงานอื่นๆ ที่เกี่ยวข้องหรือที่ได้รับมอบหมาย</p> <p>คุณสมบัติ ความรู้ ทักษะ วุฒิการศึกษา ที่ใช้ในการบรรจุ และแต่งตั้งให้พนักงานส่วนตำบล ลูกจ้างประจำ และพนักงานจ้าง ดำรงตำแหน่งในกองช่าง ส่วนใหญ่จะเน้นที่เรื่องสายงานช่าง การก่อสร้าง การออกแบบ การประมาณ การราคา ฯลฯ ส่วนวุฒิการศึกษา ที่ใช้ในการบรรจุแต่งตั้งจะใช้คุณวุฒิตามมาตรฐานกำหนดตำแหน่งของแต่ละสายงาน เพื่อให้พนักงานแต่ละตำแหน่งสามารถปฏิบัติงานได้เต็มความสามารถและตรงตามความรู้ ประสบการณ์ที่แต่ละคนมี</p>	<p>พนักงานจ้าง มีเพียงพอ สำหรับการ บริหารจัดการ ภายในกอง</p>	<p>- ไม่มีตำแหน่งที่ว่าง ในอนาคต ยังคงมีความ ต้องการใช้บุคลากร ใน ระยะเวลา ๓ ปี</p>

โครงสร้างส่วนราชการ / องค์กรกำลัง / อำนาจหน้าที่ / ภารกิจงานปัจจุบัน	ปัญหาที่เกิดขึ้น	แนวทางในการแก้ไขปัญหาในอนาคต
<p>กองคลัง</p> <p>มีอำนาจหน้าที่รับผิดชอบเกี่ยวกับงานการจ่ายเงิน การรับเงิน การจัดเก็บภาษี ค่าธรรมเนียม และการพัฒนารายได้ งานสรุปผล สถิติการจัดเก็บภาษี ค่าธรรมเนียม งานนำส่งเงิน การเก็บรักษาเงินและเอกสารทางการเงิน งานการตรวจสอบใบสำคัญ ฎีกาทุกประเภท งานการจัดทำบัญชี งานตรวจสอบบัญชีทุกประเภท งานเกี่ยวกับเงินเดือน ค่าจ้าง ค่าตอบแทน เงินบำเหน็จ บำนาญ และเงินอื่นๆ งานจัดทำหรือช่วยจัดทำงบประมาณและเงินนอกงบประมาณ งานเกี่ยวกับสถานะการเงินการคลัง งานการจัดสรรเงินต่างๆ งานทะเบียนคุมเงินรายได้และรายจ่ายต่างๆ งานควบคุมการเบิกจ่ายเงิน งานทำงบทดลองประจำเดือนและประจำปี งานเกี่ยวกับการจัดซื้อ จัดจ้าง จัดหา งานทะเบียนคุม งานการจำหน่ายพัสดุ ครุภัณฑ์ และทรัพย์สินต่างๆ งานเกี่ยวกับเงินประกันสัญญาทุกประเภท งานบริการข้อมูล สถิติ ช่วยเหลือให้คำแนะนำทางวิชาการด้านการเงินการคลัง การบัญชี การพัสดุและทรัพย์สิน รวมถึงงานอื่นๆ ที่เกี่ยวข้องหรือที่ได้รับมอบหมาย</p> <p>คุณสมบัติ ความรู้ ทักษะ วุฒิการศึกษา ที่ใช้ในการบรรจุ และแต่งตั้งให้พนักงานส่วนตำบล ลูกจ้างประจำ และพนักงานจ้าง ดำรงตำแหน่งในกองคลัง จะเน้นในเรื่องการเงิน การบัญชี การพัสดุ การจัดเก็บรายได้ ฯลฯ ส่วนวุฒิการศึกษาที่ใช้ในการบรรจุแต่งตั้งจะใช้คุณวุฒิตามมาตรฐานกำหนดตำแหน่งของแต่ละสายงาน เพื่อให้พนักงานแต่ละตำแหน่งสามารถปฏิบัติงานได้เต็มความสามารถและตรงตามความรู้ ประสบการณ์ที่แต่ละคนมี</p>	<p>สายวิชาการ และสายทั่วไป รวมถึง พนักงานจ้าง มีเพียงพอ สำหรับการ บริหารจัดการ ภายใน</p>	<p>- ตำแหน่งที่ว่าง คือ เจ้าพนักงานการเงินและบัญชีองค์การบริหารส่วนตำบล นากะชะ ใช้วิธีการรับโอนย้าย เพื่อแก้ไข ปัญหาใน ปัจจุบัน และขอใช้บัญชี ผู้สอบคัดเลือก สอบแข่งขัน ใน อนาคต ยังคงมี ความต้องการ ในระยะเวลา ๓ ปี</p>

โครงสร้างส่วนราชการ / องค์กรกำลัง / อำนาจหน้าที่ / การปฏิบัติงานปัจจุบัน	ปัญหาที่เกิดขึ้น	แนวทางในการแก้ไข ปัญหา ในอนาคต
<p>หน่วยตรวจสอบภายใน</p> <p>อำนาจหน้าที่รับผิดชอบเกี่ยวกับงานจัดทำแผนการตรวจสอบภายในประจำปี งานตรวจสอบความถูกต้องและเชื่อถือได้ของเอกสารการเงิน การบัญชี เอกสารการรับการจ่ายเงินทุกประเภท ตรวจสอบการเก็บรักษาหลักฐานการเงิน การบัญชี งานตรวจสอบการสรรหาพัสดุและทรัพย์สิน การเก็บรักษาพัสดุ และทรัพย์สิน งานตรวจสอบการทำประโยชน์จากทรัพย์สินขององค์การบริหารส่วนตำบล งานตรวจสอบติดตามและการประเมินผลการดำเนินงานตามแผนงาน โครงการให้ เป็นไปตามนโยบาย วัตถุประสงค์ และเป้าหมายที่กำหนดอย่างมีประสิทธิภาพ ประสิทธิภาพและประหยัด งานวิเคราะห์และประเมินความมีประสิทธิภาพ ประหยัด คุ่มค่า ในการใช้ทรัพยากรของส่วนราชการต่างๆ งานประเมินการควบคุมภายในของหน่วยรับตรวจ งานรายงานผลการตรวจสอบภายใน งานบริการข้อมูล สถิติ ช่วยเหลือให้คำแนะนำแนวทางแก้ไข ปรับปรุงการปฏิบัติงาน แก่หน่วยรับตรวจและผู้เกี่ยวข้อง รวมถึงงานอื่นๆ ที่เกี่ยวข้องหรือที่ได้รับมอบหมาย</p>	<p>หน่วยตรวจสอบภายใน เป็นส่วนราชการหลัก องค์กรกำลังที่มี นักวิชาการ ตรวจสอบภายใน ๑ อัตรา และเป็น ตำแหน่งมีคน ครอง มี ตำแหน่ง เพียงพอสำหรับการบริหาร จัดการ ภายใน</p>	<p>- ยังไม่มีความจำเป็นที่จะ กำหนด ตำแหน่ง ใน ระยะเวลา ๓ ปี</p>

๘. โครงสร้างการกำหนดส่วนราชการ

๘.๑ การกำหนดโครงสร้างส่วนราชการ

องค์การบริหารส่วนตำบลนาเกาะฯ ได้กำหนดภารกิจหลักและภารกิจรองที่จะดำเนินการดังกล่าว โดยกำหนดตำแหน่งของพนักงานส่วนตำบลให้ตรงกับภารกิจ และในระยะแรกการกำหนดโครงสร้างส่วนราชการที่จะรองรับการดำเนินการตามภารกิจนั้น อาจกำหนดเป็นภารกิจอยู่ในรูปของงาน และในระยะต่อไป เมื่อมีการดำเนินการตามภารกิจนั้น และองค์การบริหารส่วนตำบลพิจารณาเห็นว่า ภารกิจนั้นมีปริมาณงานมากพอที่จะพิจารณาตั้งเป็นส่วนต่อไปโดยเริ่มแรกกำหนดโครงสร้างไว้ดังนี้

โครงสร้างตามแผนอัตรากำลังปัจจุบัน	โครงสร้างตามแผนอัตรากำลังใหม่	หมายเหตุ
๑. สำนักปลัดองค์การบริหารส่วนตำบล ๑.๑ งานบริหารงานทั่วไป ๑.๒ งานการเจ้าหน้าที่ ๑.๓ งานวิเคราะห์นโยบายและแผน ๑.๔ งานส่งเสริมการศึกษา ศาสนาและวัฒนธรรม ๑.๕ งานพัฒนาชุมชน ๑.๖ งานป้องกันและบรรเทาสาธารณภัย ๑.๗ งานบริหารงานสาธารณสุข	๑. สำนักปลัดองค์การบริหารส่วนตำบล ๑.๑ งานบริหารงานทั่วไป ๑.๒ งานการเจ้าหน้าที่ ๑.๓ งานวิเคราะห์นโยบายและแผน ๑.๔ งานส่งเสริมการศึกษา ศาสนาและวัฒนธรรม ๑.๕ งานพัฒนาชุมชน ๑.๖ งานป้องกันและบรรเทาสาธารณภัย ๑.๗ งานบริหารงานสาธารณสุข	
๒. กองคลัง ๒.๑ งานการเงินและบัญชี ๒.๒ งานพัฒนารายได้ ๒.๓ งานแผนที่ภาษีและทรัพย์สิน ๒.๔ งานพัสดุและทรัพย์สิน	๒. กองคลัง ๒.๑ งานการเงินและบัญชี ๒.๒ งานพัฒนารายได้ ๒.๓ งานแผนที่ภาษีและทรัพย์สิน ๒.๔ งานพัสดุและทรัพย์สิน	
๓. กองช่าง ๓.๑ งานแบบแผนและก่อสร้าง ๓.๒ งานประสานสาธารณูปโภค ๓.๓ งานควบคุมอาคาร	๓. กองช่าง ๓.๑ งานแบบแผนและก่อสร้าง ๓.๒ งานประสานสาธารณูปโภค ๓.๓ งานควบคุมอาคาร	
๔. หน่วยตรวจสอบภายใน	๔. หน่วยตรวจสอบภายใน	

๘.๒ การวิเคราะห์การกำหนดตำแหน่ง

จากตารางข้างต้น จะเห็นว่าตำแหน่งที่ใช้ในการกำหนดและจัดทำแผนอัตรากำลัง ขององค์การบริหารส่วนตำบลนาเกาะ ที่มีในปัจจุบัน ใช้ภารกิจงานที่มีเป็นตัวกำหนดเป็นเกณฑ์ ดังนั้นในระยะเวลา ๓ ปี ตั้งแต่ปีงบประมาณ พ.ศ. ๒๕๖๗-๒๕๖๙ องค์การบริหารส่วนตำบลนาเกาะ จึงกำหนดกรอบอัตรากำลังเพื่อใช้ในการปฏิบัติงานในภารกิจให้บรรลุตามวัตถุประสงค์ และสัมฤทธิ์ผลตามเป้าหมายที่วางไว้ ดังนี้

กรอบอัตรากำลัง ๓ ปี ประจำปีงบประมาณ พ.ศ. ๒๕๖๗ - ๒๕๖๙

ส่วนราชการ	กรอบอัตรากำลังเดิม	อัตรตำแหน่งที่คาดว่าจะต้องใช้ในช่วงระยะเวลา ๓ ปี ข้างหน้า			เพิ่ม/ลด			หมายเหตุ
		๒๕๖๗	๒๕๖๘	๒๕๖๙	๒๕๖๗	๒๕๖๘	๒๕๖๙	
ปลัดองค์การบริหารส่วนตำบล (นักบริหารงานท้องถิ่น ระดับกลาง)	๑	๑	๑	๑	-	-	-	
สำนักปลัด อบต.								
หัวหน้าสำนักปลัด อบต. (นักบริหารงานทั่วไป ระดับต้น)	๑	๑	๑	๑	-	-	-	
นักจัดการงานทั่วไป ปก./ชก.	๑	๑	๑	๑	-	-	-	
นักทรัพยากรบุคคล ปก./ชก.	๑	๑	๑	๑	-	-	-	
นักวิเคราะห์นโยบายและแผน ปก./ชก.	๑	๑	๑	๑	-	-	-	
นิติกร ปก./ชก.	๑	๑	๑	๑	-	-	-	ว่างเดิม
นักพัฒนาชุมชน ปก./ชก.	๑	๑	๑	๑	-	-	-	
นักวิชาการศึกษา ปก./ชก.	๑	๑	๑	๑	-	-	-	
เจ้าพนักงานธุรการ ปง./ชง.	๑	๑	๑	๑	-	-	-	
จพง.ป้องกันและบรรเทาสาธารณภัย ปง./ชง.	๑	๑	๑	๑	-	-	-	ว่างเดิม
พนักงานจ้างตามภารกิจ								
ผู้ช่วยนักพัฒนาชุมชน	๑	๑	๑	๑	-	-	-	
พนักงานจ้างทั่วไป								
ภารโรง	๑	๑	๑	๑	-	-	-	
พนักงานขับรถยนต์	๑	๑	๑	๑	-	-	-	

ส่วนราชการ	กรอบ อัตรา กำลัง	อัตราตำแหน่งที่คาดว่าจะ ต้องใช้ในช่วงระยะเวลา ๓ ปี ข้างหน้า			เพิ่ม/ลด			หมายเหตุ
		เดิม	๒๕๖๗	๒๕๖๘	๒๕๖๙	๒๕๖๗	๒๕๖๘	
กองคลัง								
ผู้อำนวยการกองคลัง (นักบริหารงานการคลัง ระดับต้น)	๑	๑	๑	๑	-	-	-	
นักวิชาการเงินและบัญชี ปก./ชก.	๑	๑	๑	๑	-	-	-	
นักวิชาการพัสดุ ปก./ชก.	๑	๑	๑	๑	-	-	-	
เจ้าพนักงานการเงินและบัญชี ปง./ชง.	๑	๑	๑	๑	-	-	-	ว่างเดิม
เจ้าพนักงานพัสดุ ปง./ชง.	๑	๑	๑	๑	-	-	-	
เจ้าพนักงานจัดเก็บรายได้ ปง./ชง.	๑	๑	๑	๑	-	-	-	
ลูกจ้างประจำ								
เจ้าพนักงานจัดเก็บรายได้	๑	๑	๑	๑	-	-	-	
กองช่าง								
ผู้อำนวยการกองช่าง (นักบริหารงานช่าง ระดับต้น)	๑	๑	๑	๑	-	-	-	
นายช่างโยธาอาวุโส	๑	๑	๑	๑	-	-	-	
พนักงานจ้างตามภารกิจ								
ผู้ช่วยเจ้าพนักงานธุรการ	๑	๑	๑	๑	-	-	-	
หน่วยตรวจสอบภายใน								
นักวิชาการตรวจสอบภายใน ปก./ชก.	๑	๑	๑	๑	-	-	-	
รวม	๒๔	๒๔	๒๔	๒๔	-	-	-	

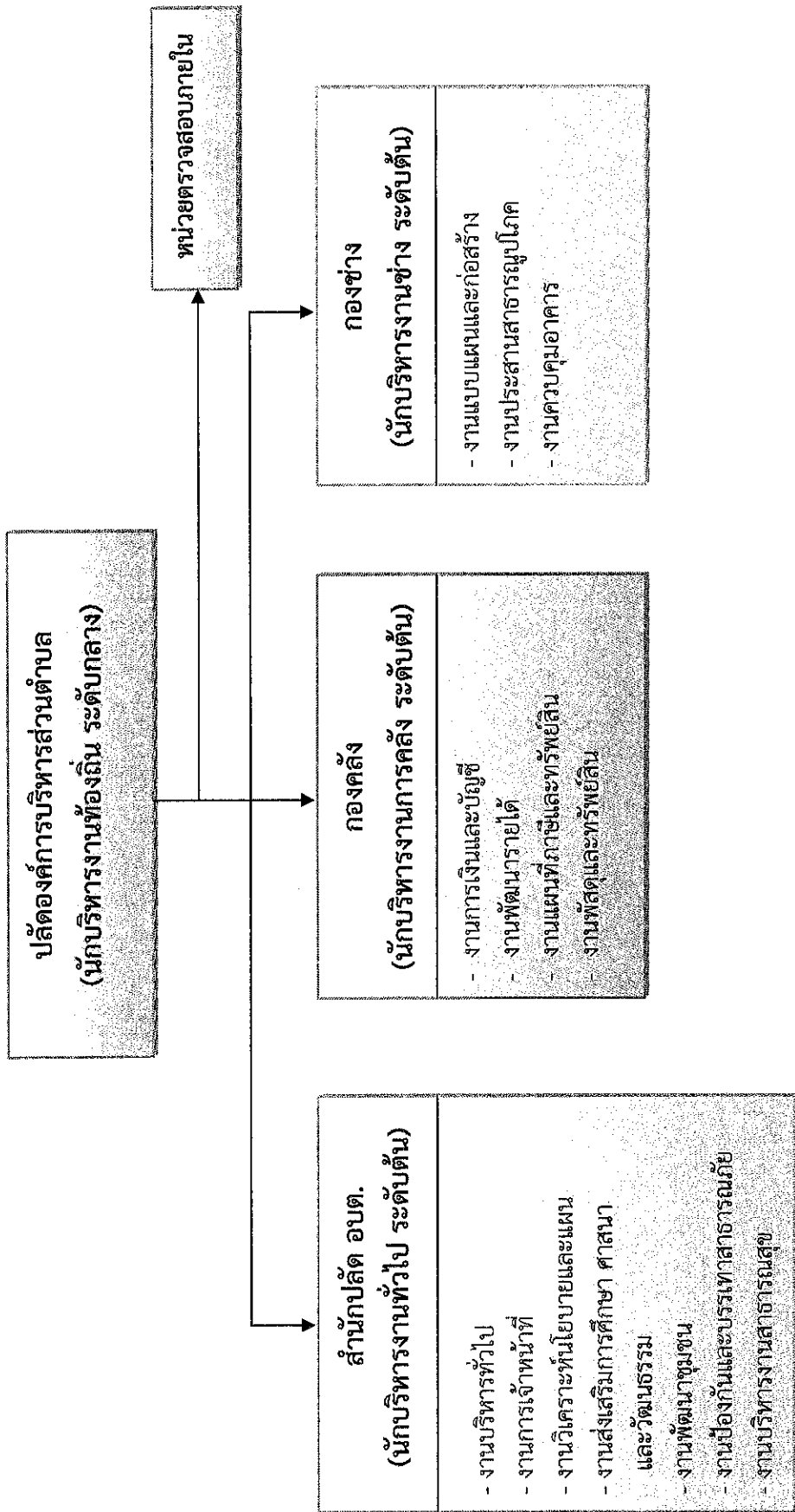
๙. ภาระค่าใช้จ่ายเกี่ยวกับเงินเดือนและประโยชน์ตอบแทนอื่น

ที่	ชื่อสายงาน	ระดับตำแหน่ง	จำนวนทั้งหมด	จำนวนที่มีอยู่ปัจจุบัน			อัตราค่าตอบแทนที่จะต้อง			อัตราค่าจ้างที่เพิ่มขึ้น (๓)			ค่าใช้จ่ายรวม (๔)			หมายเหตุ
				จำนวน (คน)	เงินเดือน (๑)	เงินประจำตำแหน่ง (๒)	ใช้ในช่วงระยะ ๓ ปีข้างหน้า	๒๕๖๗	๒๕๖๘	๒๕๖๙	๒๕๖๗	๒๕๖๘	๒๕๖๙	๒๕๖๗	๒๕๖๘	
๑	ปลัด/รองปลัด (๑๑) ปลัด อบต. (นักบริหารงานท้องถิ่น)	กลาง	๑	๕๓๗,๒๖๐	๑๖๘,๐๐๐	๑	๑	๑	๑๗,๖๘๐	๑๗,๖๘๐	๑๗,๖๘๐	๓๖,๒๖๐	๓๖,๒๖๐	๓๖,๒๖๐	๕๓,๗๘๐	
๒	สำนักปลัด อบต. (๑๑) สำนักงานส่วนตำบล (นักบริหารงานทั่วไป)	ต้น	๑	๔๗๕,๕๖๐	๕๒,๐๐๐	๑	๑	๑	๑๖,๕๐๐	๑๖,๕๐๐	๑๖,๕๐๐	๓๓,๐๐๐	๓๓,๐๐๐	๓๓,๐๐๐	๕๓,๖๐๐	
๓	นักจัดการงานทั่วไป	ป.ก./ชก.	๑	๔๔๘,๗๒๐		๑	๑	๑	๑๓,๓๒๐	๑๓,๓๒๐	๑๓,๓๒๐	๒๖,๖๔๐	๒๖,๖๔๐	๒๖,๖๔๐	๔๓,๖๐๐	
๔	นักทรัพยากรบุคคล	ป.ก./ชก.	๑	๔๕๕,๕๒๐		๑	๑	๑	๑๔,๕๖๐	๑๔,๕๖๐	๑๔,๕๖๐	๒๙,๑๒๐	๒๙,๑๒๐	๒๙,๑๒๐	๔๓,๖๐๐	
๕	นักวิเคราะห์นโยบายและแผน	ป.ก./ชก.	๑	๔๕๒,๓๒๐		๑	๑	๑	๑๓,๖๐๐	๑๓,๖๐๐	๑๓,๖๐๐	๒๗,๒๐๐	๒๗,๒๐๐	๒๗,๒๐๐	๔๓,๖๐๐	
๖	นิติกร	ป.ก./ชก.	๑	๔๒๒,๖๔๐		๑	๑	๑	๑๒,๐๐๐	๑๒,๐๐๐	๑๒,๐๐๐	๒๔,๐๐๐	๒๔,๐๐๐	๒๔,๐๐๐	๓๗,๖๐๐	
๗	นักพัฒนาชุมชน	ป.ก./ชก.	๑	๔๒๒,๖๔๐		๑	๑	๑	๑๒,๐๐๐	๑๒,๐๐๐	๑๒,๐๐๐	๒๔,๐๐๐	๒๔,๐๐๐	๒๔,๐๐๐	๓๗,๖๐๐	
๘	นักวิชาการศึกษา	ป.ก./ชก.	๑	๔๒๒,๖๔๐		๑	๑	๑	๑๒,๐๐๐	๑๒,๐๐๐	๑๒,๐๐๐	๒๔,๐๐๐	๒๔,๐๐๐	๒๔,๐๐๐	๓๗,๖๐๐	
๙	เจ้าพนักงานธุรการ	ป.ง./ชง.	๑	๓๑๓,๔๔๐		๑	๑	๑	๑๐,๗๒๐	๑๐,๗๒๐	๑๐,๗๒๐	๒๑,๔๔๐	๒๑,๔๔๐	๒๑,๔๔๐	๓๗,๖๐๐	
๑๐	จพง.ป้องกันและบรรเทาฯ	ป.ง./ชง.	๑	๒๗๗,๗๐๐		๑	๑	๑	๙,๗๒๐	๙,๗๒๐	๙,๗๒๐	๑๙,๔๔๐	๑๙,๔๔๐	๑๙,๔๔๐	๓๗,๖๐๐	
๑๑	พนักงานจ้างตามภารกิจ (ผู้มีคุณวุฒิ)	-	๑	๒๗๒,๖๔๐		๑	๑	๑	๑๑,๕๐๐	๑๑,๕๐๐	๑๑,๕๐๐	๒๓,๐๐๐	๒๓,๐๐๐	๒๓,๐๐๐	๓๗,๖๐๐	
๑๒	ผู้ช่วยนักพัฒนาชุมชน	-	๑	๑๐๘,๐๐๐		๑	๑	๑	๑๐,๐๐๐	๑๐,๐๐๐	๑๐,๐๐๐	๒๐,๐๐๐	๒๐,๐๐๐	๒๐,๐๐๐	๓๗,๖๐๐	
๑๓	พนักงานจ้างทั่วไป	-	๑	๑๐๘,๐๐๐		๑	๑	๑	๑๐,๐๐๐	๑๐,๐๐๐	๑๐,๐๐๐	๒๐,๐๐๐	๒๐,๐๐๐	๒๐,๐๐๐	๓๗,๖๐๐	
๑๔	ภารโรง	-	๑	๑๐๘,๐๐๐		๑	๑	๑	๑๐,๐๐๐	๑๐,๐๐๐	๑๐,๐๐๐	๒๐,๐๐๐	๒๐,๐๐๐	๒๐,๐๐๐	๓๗,๖๐๐	
๑๕	พนักงานขับรถยนต์	-	๑	๑๐๘,๐๐๐		๑	๑	๑	๑๐,๐๐๐	๑๐,๐๐๐	๑๐,๐๐๐	๒๐,๐๐๐	๒๐,๐๐๐	๒๐,๐๐๐	๓๗,๖๐๐	
๑๖	พนักงานส่วนตำบล (นักบริหารงานการคลัง)	ต้น	๑	๕๖๘,๗๖๐	๕๒,๐๐๐	๑	๑	๑	๑๗,๕๖๐	๑๗,๕๖๐	๑๗,๕๖๐	๓๕,๑๒๐	๓๕,๑๒๐	๓๕,๑๒๐	๕๓,๖๐๐	
๑๗	นักวิชาการเงินและบัญชี	ป.ก./ชก.	๑	๒๔๗,๒๔๐		๑	๑	๑	๑๓,๖๐๐	๑๓,๖๐๐	๑๓,๖๐๐	๒๗,๒๐๐	๒๗,๒๐๐	๒๗,๒๐๐	๓๗,๖๐๐	
๑๘	นักวิชาการพัสดุ	ป.ก./ชก.	๑	๔๐๒,๗๒๐		๑	๑	๑	๑๓,๖๐๐	๑๓,๖๐๐	๑๓,๖๐๐	๒๗,๒๐๐	๒๗,๒๐๐	๒๗,๒๐๐	๓๗,๖๐๐	
๑๙	เจ้าพนักงานการเงินและบัญชี	ป.ง./ชง.	๑	๒๗๗,๗๐๐		๑	๑	๑	๑๑,๕๐๐	๑๑,๕๐๐	๑๑,๕๐๐	๒๓,๐๐๐	๒๓,๐๐๐	๒๓,๐๐๐	๓๗,๖๐๐	
๒๐	เจ้าพนักงานพัสดุ	ป.ง./ชง.	๑	๒๗๗,๗๐๐		๑	๑	๑	๑๑,๕๐๐	๑๑,๕๐๐	๑๑,๕๐๐	๒๓,๐๐๐	๒๓,๐๐๐	๒๓,๐๐๐	๓๗,๖๐๐	
๒๑	เจ้าพนักงานจัดเก็บรายได้	ป.ง./ชง.	๑	๓๓๕,๕๒๐		๑	๑	๑	๑๑,๕๐๐	๑๑,๕๐๐	๑๑,๕๐๐	๒๓,๐๐๐	๒๓,๐๐๐	๒๓,๐๐๐	๓๗,๖๐๐	

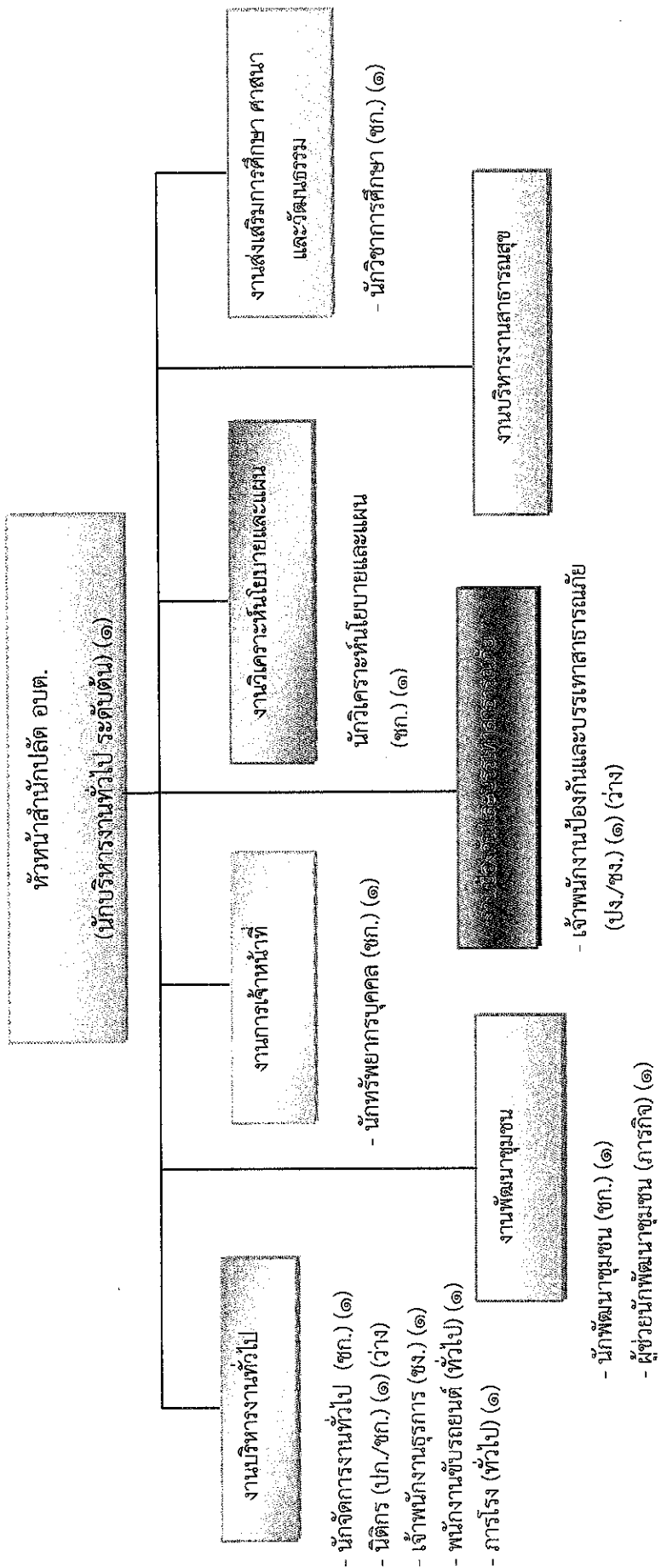
ที่	ชื่อสายงาน	ระดับตำแหน่ง	จำนวนทั้งหมด	จำนวนที่มีอยู่ปัจจุบัน	เงินเดือน (๑)	เงินประจำตำแหน่ง (๒)	อัตราค่าตอบแทนที่คาดว่าจะต้อง			อัตราค่าจ้างคน			ค่าใช้จ่ายที่เพิ่มขึ้น (๓)			ค่าใช้จ่ายรวม (๔)			หมายเหตุ		
							ใช้ในชวงระยะ ๓ ปีข้างหน้า	๒๕๖๗	๒๕๖๘	๒๕๖๙	เพิ่ม/ลด	๒๕๖๗	๒๕๖๘	๒๕๖๙	๒๕๖๗	๒๕๖๘	๒๕๖๙	๒๕๖๗		๒๕๖๘	๒๕๖๙
๒๐	ลูกจ้างประจำ เจ้าพนักงานจัดเก็บรายได้	-	๑	๒๕๘,๐๐๐			๑	๑	๑	๑	๑	๑	๑	๑	๑	๑	๑	๑	๒๕,๕๒๐		
	กองช่าง (๐๕)																				
	พนักงานส่วนตำบล																				
๒๑	ผู้อำนวยการกองช่าง (นักบริหารงานช่าง)	ทัน	๑	๔๖๘,๙๖๐		๕๒,๐๐๐	๑	๑	๑	๑	๑	๑	๑	๑	๑	๑	๑	๑	๑	๑๖,๐๘๐	
๒๒	นายช่างโยธา	อส.	๑	๔๐๙,๓๒๐			๑	๑	๑	๑	๑	๑	๑	๑	๑	๑	๑	๑	๑	๑๓,๐๘๐	
๒๓	พนักงานจ้างตามภารกิจ (ผู้ควบคุมจัด)	-	๑	๑๘๙,๐๔๐			๑	๑	๑	๑	๑	๑	๑	๑	๑	๑	๑	๑	๑	๑๖,๒๕๐	
	หน่วยตรวจควบคุมภายใน (๑๒)																				
๒๔	นักวิชาการตรวจสอบภายใน	ปก./ชก.	๑	๓๙๖,๐๐๐			๑	๑	๑	๑	๑	๑	๑	๑	๑	๑	๑	๑	๑	๑๖,๒๕๐	
(๕)	รวม		๒๔	๘,๒๕๗,๘๐๐		๒๙๕,๐๐๐	๒๔	๒๔	๒๔	๒๔	๒๔	๒๔	๒๔	๒๔	๒๔	๒๔	๒๔	๒๔	๒๔	๕๒๖,๖๔๐	
(๖)	ประมาณการประโยชน์ตอบแทนอื่น ๑๕%																				๙,๐๘๓,๖๔๐
(๗)	รวมเป็นค่าใช้จ่ายบุคคลทั้งสิ้น																				๙,๕๙๐,๒๘๐
(๘)	คิดเป็นร้อยละ ๔๐ ของงบประมาณรายจ่ายประจำปี																				๓,๘๓๖,๑๑๒

หมายเหตุ งบประมาณรายจ่ายประจำปีงบประมาณ ๒๕๖๖ ตั้งไว้ ๓๔,๗๐๘,๐๐๐
 ปี ๒๕๖๗ เพิ่มขึ้นร้อยละ ๕ จากงบประมาณรายจ่ายปี ๒๕๖๖ = ๓๖,๔๔๓,๔๐๐
 ปี ๒๕๖๘ เพิ่มขึ้นร้อยละ ๕ จากงบประมาณรายจ่ายปี ๒๕๖๗ = ๓๘,๒๖๕,๕๗๐,๐๐๐
 ปี ๒๕๖๙ เพิ่มขึ้นร้อยละ ๕ จากงบประมาณรายจ่ายปี ๒๕๖๘ = ๔๐,๑๗๘,๘๔๕

๑๐. แผนภูมิโครงสร้างตามแผนอัตรากำลัง ๓ ปีขององค์การบริหารส่วนตำบลนากะชะ

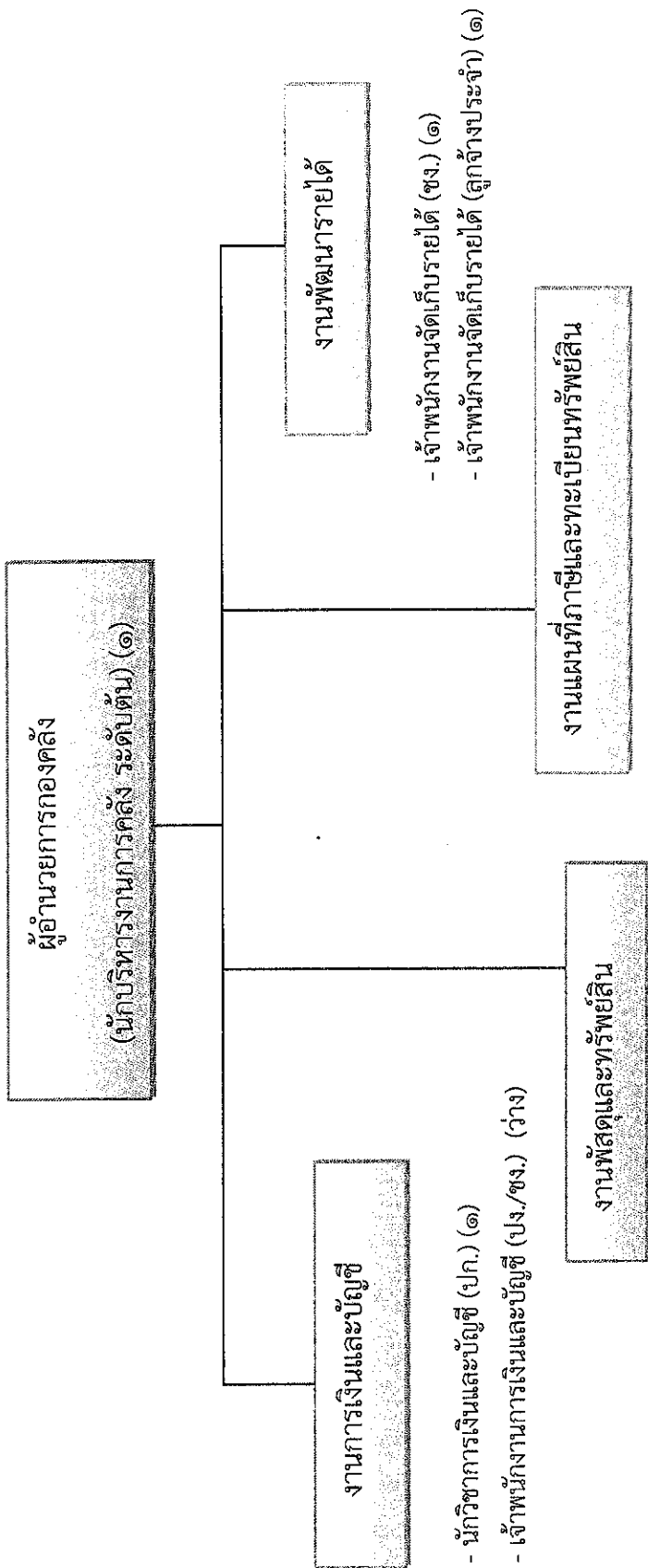


โครงสร้างของสำนักปลัด อบต.



ระดับ	อำนาจการท้องถิ่น			วิชาการ			ทั่วไป			ลูกจ้างประจำ	พนักงานจ้าง		รวม
	ต้น	กลาง	สูง	ชำนาญการพิเศษ	ชำนาญการ	เชี่ยวชาญ	ปฏิบัติงาน	ชำนาญงาน	อาวุโส		ภารกิจ	ทั่วไป	
จำนวน	๑	-	-	-	๕	-	๑	๑	-	-	๑	๒	๑๒

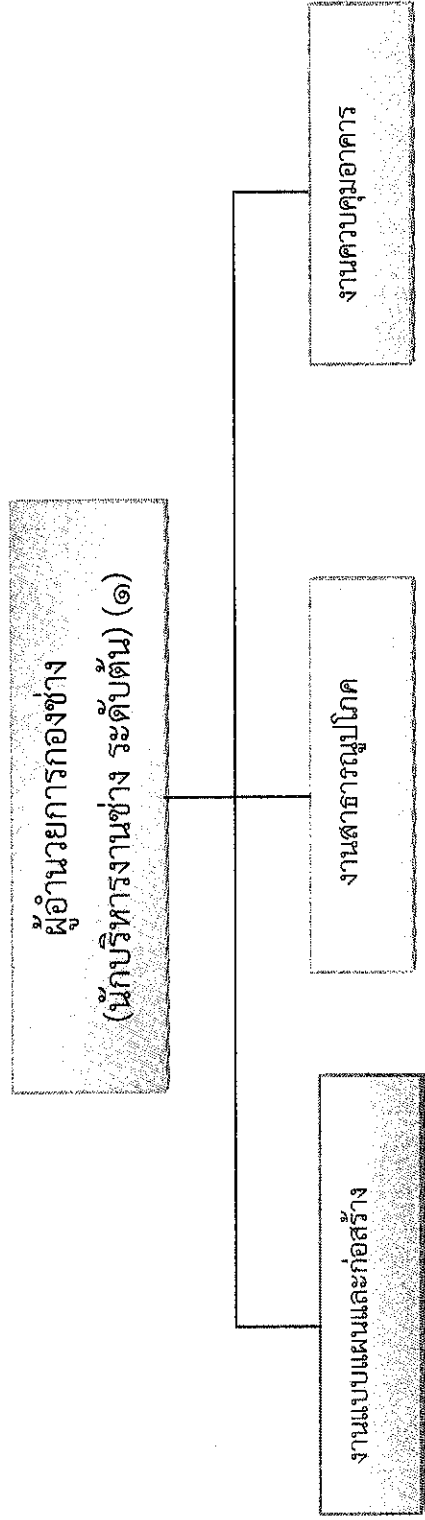
โครงสร้างของกองคลัง



- นักวิชาการพัสดุ (ชก.) (๑)
- เจ้าพนักงานพัสดุ (ปง.) (๑)

ระดับ	อำนาจการท้องถิ่น			วิชาการ			ทั่วไป			ลูกจ้างประจำ		พนักงานจ้าง		รวม
	ต้น	กลาง	สูง	ปฏิบัติการ	ชำนาญการ	ชำนาญการพิเศษ	เชี่ยวชาญ	ปฏิบัติงาน	ชำนาญงาน	อาวุโส	ภารกิจ	ทั่วไป		
จำนวน	๑	-	-	๑	๑	-	-	๒	๑	-	-	๑	-	๗

โครงสร้างกองช่าง



- นายช่างโยธา (อส.) (๑)
- ผู้ช่วยเจ้าพนักงานธุรการ (ภารกิจ) (๑)

ระดับ	อำนาจการท้องถิ่น			วิชาการ				ทั่วไป			ลูกจ้างประจำ		พนักงานจ้าง		รวม
	ต้น	กลาง	สูง	ปฏิบัติการ	จำนวนการ	จำนวนการ	เชี่ยวชาญ	ปฏิบัติงาน	ชำนาญงาน	อาวุโส	ภารกิจ	ทั่วไป	รวม		
จำนวน	๑	-	-	-	-	-	-	-	-	๑	๑	-	๓		

๑๑. บัญชีแสดงการจัดบุคลากรลงผู้ตำแหน่งและภารกิจกำหนดเลขที่ตำแหน่งในส่วนราชการ

ที่	ชื่อสกุล	คุณวุฒิการศึกษา	กรอบอัตราเก่าดั้งเดิม			กรอบอัตราเก่าตั้งใหม่			เงินเดือน	เงินประจำตำแหน่ง		หมายเหตุ
			เลขที่ตำแหน่ง	ตำแหน่ง	ระดับ	เลขที่ตำแหน่ง	ตำแหน่ง	ระดับ		เงินประจำตำแหน่ง	เงินค่าตอบแทน/เงินเพิ่มอื่นๆ	
๑.	ปลัด/รองปลัด (๐๐) นายสัมพันธ์ แซ่ซึ้ง	ศส.บ. รัฐศาสตร์	๒๑-๓-๐๐-๑๑๐๑-๐๐๑	ปลัด อบต. (นักบริหารงานท้องถิ่น)	กลาง	๒๑-๓-๐๐-๑๑๐๑-๐๐๑	ปลัด อบต. (นักบริหารงานท้องถิ่น)	๕๓๙,๑๖๐ (๔๔,๕๓๐x๑๒)	๘๔,๐๐๐ (๗,๐๐๐x๑๒)	๘๔,๐๐๐ (๗,๐๐๐x๑๒)	๗๐๗,๑๖๐	
๒.	สํานักปลัด อบต. (๐๑) นายไชยชนะ อิ่มพรพิทักษ์	ร.ม. รัฐศาสตร์	๒๑-๓-๐๑-๒๑๐๑-๐๐๑	หัวหน้าสำนักปลัด อบต. (นักบริหารงานทั่วไป)	ต้น	๒๑-๓-๐๑-๒๑๐๑-๐๐๑	หัวหน้าสำนักปลัด อบต. (นักบริหารงานทั่วไป)	๓๗๕,๕๖๐ (๓๙,๖๓๐x๑๒)	-	-	๕๑๗,๕๖๐	
๓.	นางอรุษา พลพิชัย	ร.บ.ม. รัฐประศาสนศาสตร์	๒๑-๓-๐๑-๓๑๐๑-๐๐๑	นักจัดการงานทั่วไป	ชก.	๒๑-๓-๐๑-๓๑๐๑-๐๐๑	นักจัดการงานทั่วไป	๔๘๘,๙๒๐ (๓๗,๕๑๐x๑๒)	-	-	๔๘๘,๙๒๐	
๔.	นางเสาวภา ประพันธ์	ร.บ.ม. การปกครองท้องถิ่น	๒๑-๓-๐๑-๓๑๐๒-๐๐๑	นักทรัพยากรบุคคล	ชก.	๒๑-๓-๐๑-๓๑๐๒-๐๐๑	นักทรัพยากรบุคคล	๔๕๕,๕๒๐ (๓๗,๙๖๐x๑๒)	-	-	๔๕๕,๕๒๐	
๕.	นายธวัชชัย ดิถิกษา	ร.บ.ม. รัฐประศาสนศาสตร์	๒๑-๓-๐๑-๓๑๐๓-๐๐๑	นักวิเคราะห์	ชก.	๒๑-๓-๐๑-๓๑๐๓-๐๐๑	นักวิเคราะห์	๕๕๒,๓๒๐ (๓๖,๘๖๐x๑๒)	-	-	๕๕๒,๓๒๐	
๖.	ว่าง	-	๒๑-๓-๐๑-๓๑๐๔-๐๐๑	นิติกร	ป.ก./ชก.	๒๑-๓-๐๑-๓๑๐๔-๐๐๑	นิติกร	๓๕๕,๓๒๐ (ค่ากลาง เงินเดือน)	-	-	ว่างเดิม (๓๕๕,๓๒๐)	
๗.	นายศุภชัย สุภกุล	ร.บ.ม. รัฐประศาสนศาสตร์	๒๑-๓-๐๑-๓๑๐๕-๐๐๑	นักพัฒนาชุมชน	ชก.	๒๑-๓-๐๑-๓๑๐๕-๐๐๑	นักพัฒนาชุมชน	๔๒๒,๖๔๐ (๓๕,๒๒๐x๑๒)	-	-	๔๒๒,๖๔๐	
๘.	นายอภิชาติพลพิชัย	ร.บ.ม. รัฐประศาสนศาสตร์	๒๑-๓-๐๑-๓๑๐๖-๐๐๑	นักวิชาการศึกษา	ชก.	๒๑-๓-๐๑-๓๑๐๖-๐๐๑	นักวิชาการศึกษา	๔๕๒,๓๒๐ (๓๖,๘๖๐x๑๒)	-	-	๔๕๒,๓๒๐	
๙.	น.ส.วรรณรภา ทองคุ้มญาติ	ป.ว.ส. การบัญชี	๒๑-๓-๐๑-๔๑๐๑-๐๐๑	เจ้าพนักงานธุรการ	ชง.	๒๑-๓-๐๑-๔๑๐๑-๐๐๑	เจ้าพนักงานธุรการ	๓๓๓,๔๔๐ (๒๖,๑๒๐x๑๒)	-	-	๓๓๓,๔๔๐	
๑๐.	ว่าง	-	๒๑-๓-๐๑-๔๑๐๕-๐๐๑	เจ้าพนักงานป้องกัน	ป.ง./ชง.	๒๑-๓-๐๑-๔๑๐๕-๐๐๑	เจ้าพนักงานป้องกัน	๒๗๘,๙๐๐ (ค่ากลาง เงินเดือน)	-	-	ว่างเดิม (๒๗๘,๙๐๐)	
๑๑.	พณิชย์บงษ์สมภพกรกิจ	ว.ท.บ.เทคโนโลยี สารสนเทศ	-	ผู้ช่วยนักพัฒนาชุมชน	-	-	ผู้ช่วยนักพัฒนาชุมชน	๒๗๒,๖๔๐ (๒๖,๘๖๐x๑๒)	-	-	๒๗๒,๖๔๐	
๑๒.	นายเกรียงไกร คุณประสพ	ม.๖	-	พนักงานขับรถยนต์	-	-	พนักงานขับรถยนต์	๓๐๘,๐๐๐ (๘,๐๐๐x๑๒)	-	-	๓๐๘,๐๐๐	
๑๓.	นายเอกศักดิ์ คุณประสพ	ม.๓	-	ภารโรง	-	-	ภารโรง	๓๐๘,๐๐๐ (๘,๐๐๐x๑๒)	-	-	๓๐๘,๐๐๐	

ที่	ชื่อ-สกุล	คุณวุฒิ การศึกษา	กรอบอัตรากำลังเดิม			กรอบอัตรากำลังใหม่			เงินเดือน	เงินประจำตำแหน่ง		หมายเหตุ
			เลขที่ตำแหน่ง	ตำแหน่ง	ระดับ	เลขที่ตำแหน่ง	ตำแหน่ง	ระดับ		เงินประจำตำแหน่ง	เงิน ค่าตอบแทน /เงินเพิ่ม อื่นๆ	
	กองคลัง (๑๕)											
๑๔.	น.ส.ประไพ ไชยฤกษ์	ศ.บ. การจัดการทั่วไป (บัญชี)	๒๑-๓-๐๕-๒๑๒-๐๐๑	ผู้อำนวยการกองคลัง (นักบริหารงานการคลัง)	ต้น	๒๑-๓-๐๕-๒๑๒-๐๐๑	ผู้อำนวยการกองคลัง (นักบริหารงานการคลัง)	ต้น	๔๒,๐๐๐ (๓,๕๐๐x๑๒)	-	๕๑๐,๙๖๐	
๑๕.	นางสาวศรีธา บุศรี	บ.บ.บ. บัญชีเบื้องต้น	๒๑-๓-๐๕-๒๑๑-๐๐๑	นักวิชาการเงินและบัญชี	ป.ก	๒๑-๓-๐๕-๒๑๑-๐๐๑	นักวิชาการเงินและบัญชี	ป.ก./ช.ก.	๒๔๙,๒๕๐ (๒๐,๗๗๖x๑๒)	-	๒๔๙,๒๕๐	
๑๖.	นางสาวอุไรวรรณ สวัสดิ์	บ.ร.บ. การเงินและการธนาคาร	๒๑-๓-๐๕-๒๑๑-๐๐๑	นักวิชาการพัสดุ	ช.ก.	๒๑-๓-๐๕-๒๑๑-๐๐๑	นักวิชาการพัสดุ	ป.ก./ช.ก.	๔๐๒,๗๒๐ (๓๓,๕๖๐x๑๒)	-	๔๐๒,๗๒๐	
๑๗.	ว่าง	-	๒๑-๓-๐๕-๒๑๑-๐๐๑	เจ้าพนักงานการเงินและบัญชี	ป.ง./ช.ง.	๒๑-๓-๐๕-๒๑๑-๐๐๑	เจ้าพนักงานการเงินและบัญชี	ป.ง./ช.ง.	๒๙๗,๕๐๐ (ค่ากลาง เงินเดือน)	-	ว่างเดิม (๒๙๗,๕๐๐)	
๑๘.	นางรัชนีภรณ์ ดีเบา	บ.ร.บ. การตลาด	๒๑-๓-๐๕-๒๑๑-๐๐๑	เจ้าพนักงานพัสดุ	ป.ง.	๒๑-๓-๐๕-๒๑๑-๐๐๑	เจ้าพนักงานพัสดุ	ป.ง./ช.ง.	๑๕๐,๕๐๐ (๑๑,๗๐๐x๑๒)	-	๑๕๐,๕๐๐	
๑๙.	นางสาวพัชรา อินทรสมบัติ	ป.ว.ส. การตลาด	๒๑-๓-๐๕-๒๑๑-๐๐๑	เจ้าพนักงานจัดเก็บรายได้	ช.ง.	๒๑-๓-๐๕-๒๑๑-๐๐๑	เจ้าพนักงานจัดเก็บรายได้	ป.ง./ช.ง.	๓๓๕,๕๒๐ (๒๗,๙๖๐x๑๒)	-	๓๓๕,๕๒๐	
๒๐.	นายอเนรุรัตน์ พุฒแก้ว	ป.ว.ช. การบัญชี	-	เจ้าพนักงานจัดเก็บรายได้	-	-	เจ้าพนักงานจัดเก็บรายได้	-	๒๕๙,๐๐๐ (๒๑,๕๐๐x๑๒)	-	๒๕๙,๐๐๐	
	กองช่าง (๑๕)											
๒๑.	นายอภัยสิทธิ์ ลอยประเสริฐ	บ.ร.บ. การจัดการงานก่อสร้าง	๒๑-๓-๐๕-๒๑๑-๐๐๑	ผู้อำนวยการกองช่าง (นักบริหารงานช่าง)	ต้น	๒๑-๓-๐๕-๒๑๑-๐๐๑	ผู้อำนวยการกองช่าง (นักบริหารงานช่าง)	ต้น	๕๒๐,๙๖๐ (๓,๕๐๐x๑๒)	-	๕๑๐,๙๖๐	
๒๒.	นายวิศิษฐ์ ชัยสวัสดิ์	ป.ว.ส. ก่อสร้าง	๒๑-๓-๐๕-๒๑๑-๐๐๑	นายช่างโยธา	ย.ส.	๒๑-๓-๐๕-๒๑๑-๐๐๑	นายช่างโยธา	ย.ส.	๔๐๙,๒๒๐ (๓๔,๑๑๖x๑๒)	-	๔๐๙,๒๒๐	
	พนักงานจ้างตามภารกิจ											
๒๓.	นางสาวสลาตัน เพ็งเมณี	ป.ว.ส. การเลขานุการ	-	ผู้ช่วยเจ้าพนักงานธุรการ	-	-	ผู้ช่วยเจ้าพนักงานธุรการ	-	๑๔๙,๐๕๐ (๑๒,๕๐๐x๑๒)	-	๑๔๙,๐๕๐	

-๘๗-

ที่	ชื่อ-สกุล	คุณวุฒิ การศึกษา	กรอบอัตราเก่าเดิม			กรอบอัตราเก่าใหม่			เงินประจำตำแหน่ง			หมายเหตุ	
			เลขที่ตำแหน่ง	ตำแหน่ง	ระดับ	เลขที่ตำแหน่ง	ตำแหน่ง	ระดับ	เงินประจำตำแหน่ง	เงิน ค่าตอบแทน/ เงินเพิ่มอื่นๆ			
๒๔	หน่วยตรวจสอนภาษาใน (๐๔)												
	นางสาวพวงผกา วรรณใน	ศษบ. การจัดการทั่วไป (การบัญชี)	๒๑-๘-๐๑-๓๑๐๕-๐๐๑	นักวิชาการตรวจสอบภายใน	ชก.	๒๑-๘-๐๑-๓๑๐๕-๐๐๑	นักวิชาการตรวจสอบภายใน	ปก./ชก.	๓๕๖,๐๐๐ (๓๓,๐๐๐x๑๒)	-	-	๓๕๖,๐๐๐	

๑๒. แนวทางพัฒนาพนักงานส่วนท้องถิ่น

องค์การบริหารส่วนตำบลนาเกาะฯ กำหนดแนวทางการพัฒนาของพนักงานส่วนตำบลในสังกัดทุกระดับ โดยมุ่งเน้นไปที่พัฒนาเพื่อเพิ่มพูนความรู้ ทักษะที่ดี มีคุณธรรมจริยธรรม อันจะทำให้การปฏิบัติหน้าที่ราชการมีประสิทธิภาพ เกิดประสิทธิผล ตามรอบการจัดทำแผนอัตรากำลัง ๓ ปี การพัฒนานอกจากการพัฒนาความรู้ทั่วไปในการปฏิบัติงาน เสริมความรู้และทักษะในแต่ละตำแหน่ง ด้านการบริหาร ด้านคุณสมบัติส่วนตัว และด้านอื่น ๆ ที่จำเป็นแล้ว องค์การบริหารส่วนตำบลนาเกาะฯ ตระหนักเป็นอย่างยิ่ง โดยมุ่งเน้นที่จะพัฒนาตามนโยบายของรัฐบาลแห่งรัฐ คือการพัฒนาบุคลากรตามแนวทาง ไทยแลนด์ ๔.๐ เพื่อประโยชน์ของประชาชนเป็นหลักกล่าวคือ

๑. เป็นองค์การบริหารส่วนตำบล ที่เปิดกว้างและเชื่อมโยงกันมีการบริหารจัดการที่เปิดเผยโปร่งใส ในการทำงาน บุคคลภายนอกสามารถเข้าถึงข้อมูลข่าวสารของ หน่วยงานได้ มีการแบ่งปันข้อมูลซึ่งกันและกัน ระหว่างหน่วยงานรัฐ ภาคเอกชน และประชาชนทั่วไป เพื่อเป็นการตรวจสอบการทำงานระหว่างกันและเปิดกว้างในการมีส่วนร่วม การสร้างเครือข่าย

๒. องค์การบริหารส่วนตำบลยึดประชาชนเป็นศูนย์กลาง เป็นการทำงานที่ต้องเข้าใจประชาชนเป็นหลัก ทำงานเชิงรุกและมองไปข้างหน้า โดยตั้งคำถามเสมอว่า ประชาชนจะได้อะไร มุ่งเน้นแก้ไข ปัญหา ความต้องการและตอบสนองความต้องการประชาชนเป็นสิ่งสำคัญ การอำนวยความสะดวกเชื่อมโยงทุกส่วนราชการ เพื่อเปิดโอกาสตอบโจทย์การทำงานร่วมกัน องค์การบริหารส่วนตำบลนาเกาะฯ มุ่งเน้นให้ประชาชนใช้ระบบดิจิทัล อีเล็กทรอนิกส์ เพื่อให้ประชาชนก้าวทันความก้าวหน้าของระบบข้อมูลสารสนเทศ โดยเปิดให้ประชาชนใช้บริการ WIFI ฟรี รวมถึงเปิดโอกาสให้ประชาชนใช้ระบบอินเทอร์เน็ตที่หน่วยงาน ให้ข้อมูลผ่านไลน์ เว็บไซต์ ของหน่วยงานด้วย

๓. เป็นองค์การบริหารส่วนตำบลที่มีขีดสมรรถนะสูงและทันสมัย องค์การบริหารส่วนตำบลนาเกาะฯ ได้รับการถ่ายโอนสถานีอนามัยมา ๑ แห่ง จากกระทรวงสาธารณสุข พร้อมกับเจ้าหน้าที่ประจำสถานีอนามัยจำนวนหนึ่ง ดังนั้นในด้านการปฏิบัติงานสาธารณสุข ทำให้องค์การบริหารส่วนตำบลนาเกาะฯ มีขีดความสามารถในการให้บริการสาธารณสุข โดดเด่น และทัน่วงที่ต่อความต้องการของประชาชนในพื้นที่งบประมาณในจำนวนหนึ่งที่อุดหนุนให้กับสถานีอนามัยถ่ายโอน ทำให้องค์การบริหารส่วนตำบลนาเกาะฯ สามารถจัดซื้ออุปกรณ์ เครื่องมือทางการแพทย์ที่ทันสมัย และมีขีดความสามารถในการสนับสนุนบุคลากรและงบประมาณในการจ้างอัตรากำลังเพิ่ม เพื่อสนับสนุนงานในด้านสาธารณสุขได้เป็นอย่างดี และทันสมัย

๔. การกำหนดแนวทางการพัฒนาทักษะด้านดิจิทัลองค์การบริหารส่วนตำบลนากะชะ จะยึดถือปฏิบัติการดำเนินการตามหนังสือสำนักงาน ก.พ. ที่ นร ๑๐๑๓.๔/๔๒ ลงวันที่ ๕ พฤษภาคม ๒๕๖๓ เรื่อง เครื่องมือสำรวจทักษะด้านดิจิทัลของข้าราชการและบุคลากรภาครัฐด้วยตัวเอง (Digital Government Skill Self-Assessment) โดยได้รวบรวมเป็นนโยบายการบริหารและพัฒนาทรัพยากรบุคคลขององค์กรในการพัฒนาทักษะของพนักงานในสังกัด

ทั้งนี้ในการพัฒนาบุคลากรในสังกัดองค์การบริหารส่วนตำบลนากะชะ ตามแนวทางข้างต้นนั้น กำหนดให้ทุกตำแหน่ง ได้มีโอกาสที่จะได้รับการพัฒนา ในช่วงระยะเวลาตามแผนอัตรากำลัง ๓ ปี ซึ่งวิธีการพัฒนา อาจใช้วิธีการใดวิธีการหนึ่ง เช่น การปฐมนิเทศ การฝึกอบรม การศึกษาหรือดูงาน การประชุมเชิงปฏิบัติการ ฯลฯ ประกอบในการพัฒนาพนักงานส่วนตำบล เพื่อให้งานเป็นไปอย่างมีประสิทธิภาพและประสิทธิผลบังเกิดผลดีต่อประชาชนและท้องถิ่น ซึ่งการพัฒนาแรกจะเน้นที่การพัฒนาพื้นฐานการปฏิบัติงานพื้นฐานของพนักงานที่จำเป็นต่อการปฏิบัติราชการ เช่น

- ✓ การบริหารโครงการ
- ✓ การให้บริการ
- ✓ การวิจัย
- ✓ ทักษะการติดต่อสื่อสาร
- ✓ การเขียนหนังสือราชการ
- ✓ การใช้เทคโนโลยีสมัยใหม่ เช่น การใช้โปรแกรมคอมพิวเตอร์ต่างๆ เป็นต้น

ส่วนการพัฒนาพฤติกรรมการณ์ปฏิบัติราชการ องค์การบริหารส่วนตำบลนากะชะเล็งเห็นว่า มีความสำคัญอย่างยิ่ง เนื่องจากว่า บุคลากรที่มาดำรงตำแหน่ง ในสังกัดนั้น มีที่มาของแต่ละคนไม่เหมือนกันต่างสถานที่ ต่างภาค ต่างภาษาถิ่น ดังนั้น ในการพัฒนาพฤติกรรมการณ์ปฏิบัติราชการ จึงมีความสำคัญและจำเป็นอย่างยิ่ง ประกอบกับพฤติกรรมการณ์ปฏิบัติราชการเป็นคุณลักษณะร่วมของพนักงานส่วนตำบลทุกคนที่พึงมี เป็นการหล่อหลอมให้เกิดพฤติกรรมและค่านิยมพึงประสงค์ร่วมกัน เพื่อให้เกิดประโยชน์สูงสุดกับองค์การบริหารส่วนตำบลนากะชะ ประกอบด้วย

- ✓ การมุ่งผลสัมฤทธิ์
- ✓ การยึดมั่นในความถูกต้องชอบธรรมและจริยธรรม
- ✓ การเข้าใจในองค์กรและระบบงาน
- ✓ การบริการเป็นเลิศ
- ✓ การทำงานเป็นทีม

๑๓. ประกาศคุณธรรมจริยธรรม เจตนารมณ์ในการป้องกันและต่อต้านการทุจริตคอร์รัปชัน ขององค์การบริหารส่วนตำบลนาเกาะ

องค์การบริหารส่วนตำบลนาเกาะ ได้กำหนดแนวทางปฏิบัติเพื่อส่งเสริมคุณธรรมจริยธรรมในองค์กร เพื่อป้องกันไม่ให้เกิดการในสังกัดกระทำผิดจริยธรรม ซึ่งมีวัตถุประสงค์ดังนี้

๑. เป็นเครื่องมือกำกับความประพฤติของพนักงานองค์การบริหารส่วนตำบลนาเกาะ ที่สร้างความโปร่งใส มีมาตรฐานในการปฏิบัติงานที่ชัดเจนและเป็นสากล

๒. ยึดถือเป็นหลักการและแนวทางปฏิบัติอย่างสม่ำเสมอ ทั้งในระดับองค์กรและระดับบุคคล และเป็นเครื่องมือการตรวจสอบการทำงานด้านต่างๆ

๓. ทำให้เกิดรูปแบบองค์กรอันเป็นที่ยอมรับ เพิ่มความน่าเชื่อถือ เกิดความเชื่อมั่นแก่ผู้รับบริการและประชาชนทั่วไป ตลอดจนผู้มีส่วนได้เสีย

๔. ให้เกิดพันธะผูกพันระหว่างองค์กรและพนักงานองค์การบริหารส่วนตำบลนาเกาะในทุกๆระดับ โดยฝ่ายบริหารใช้อำนาจในขอบเขต สร้างระบบความรับผิดชอบต่อตนเอง ต่อองค์กร ผู้บังคับบัญชา ประชาชน และสังคม ตามลำดับ

๕. ป้องกันการแสวงหาประโยชน์โดยมิชอบและความขัดแย้งทางผลประโยชน์ที่อาจเกิดขึ้น รวมทั้งสร้างความโปร่งใสในการปฏิบัติงาน

ประกาศคุณธรรมจริยธรรมของพนักงานส่วนตำบลนาเกาะ เพื่อให้พนักงานและลูกจ้าง มีหน้าที่ดำเนินไปตามกฎหมาย เพื่อรักษาประโยชน์ส่วนรวม และไม่หวังประโยชน์ส่วนตน อำนวยความสะดวกให้บริการประชาชนด้วยความเป็นธรรม ตามหลักธรรมาภิบาล โดยยึดหลักตามค่านิยมหลักของจริยธรรม ดังนี้

๑. ยึดมั่นในคุณธรรมและจริยธรรม
๒. มีจิตสำนึกที่ดี ซื่อสัตย์ สุจริต และรับผิดชอบ
๓. ยึดถือประโยชน์ของประเทศมากกว่าประโยชน์ส่วนตน และไม่มีประโยชน์ทับซ้อน
๔. ยืนหยัดทำในสิ่งที่ถูกต้อง เป็นธรรมและถูกกฎหมาย
๕. ให้บริการประชาชนด้วยความรวดเร็ว มีอัธยาศัยและไม่เลือกปฏิบัติ
๖. ให้บริการข้อมูลข่าวสารแก่ประชาชนอย่างครบถ้วน ถูกต้อง และไม่บิดเบือนข้อเท็จจริง
๗. การมุ่งผลสัมฤทธิ์ของงาน รักษามาตรฐาน มีความโปร่งใส และตรวจสอบได้
๘. ยึดมั่นในระบบประชาธิปไตยอันมีพระมหากษัตริย์ทรงเป็นประมุข
๙. ยึดมั่นในหลักจรรยาวิชาชีพขององค์กร

นอกเหนือจากประกาศคุณธรรมจริยธรรมแล้ว องค์การบริหารส่วนตำบลนาเกาะฯ ยังกำหนดค่านิยมร่วมสำหรับองค์กรและพนักงานสังกัดองค์การบริหารส่วนตำบลนาเกาะฯ ทุกคนพึงยึดถือเป็นแนวทางปฏิบัติควบคู่ไปกับระเบียบและกฎบังคับข้ออื่นๆ อย่างทั่วถึงและมีประสิทธิภาพการปฏิบัติตามประมวลจริยธรรมเป็นไปในแนวทางเดียวกัน อันก่อให้เกิดบรรทัดฐานและมาตรฐานเดียวกัน และบรรลุวัตถุประสงค์ที่กำหนดไว้ โดยองค์การบริหารส่วนตำบลนาเกาะฯ ได้กำหนดแนวนโยบายการกำกับดูแลเพื่อให้บุคลากรในสังกัดปฏิบัติตามประมวลจริยธรรม ดังนี้

นโยบายการกำกับดูแลองค์การที่ดีและแนวทางในการปฏิบัติตามประมวลจริยธรรม ขององค์การบริหารส่วนตำบลนาเกาะฯ

๑. การยึดมั่นในระบอบประชาธิปไตยอันมีพระมหากษัตริย์เป็นประมุขมีแนวทางดังนี้
 - ๑.๑ ไม่แสดงการต่อต้านการปกครองระบอบประชาธิปไตยอันมีพระมหากษัตริย์เป็นประมุข หรือสนับสนุนให้นำการปกครองระบอบอื่นที่ไม่มีพระมหากษัตริย์ทรงเป็นประมุขมาใช้ในประเทศไทย
 - ๑.๒ จงรักภักดีต่อพระมหากษัตริย์ และไม่ละเมิดองค์พระมหากษัตริย์ พระราชินี และพระรัชทายาทไม่ว่าทางกาย หรือทางวาจา
๒. การยึดมั่นในคุณธรรมและจริยธรรมมีแนวทางดังนี้
 - ๒.๑ ปฏิบัติตามประมวลจริยธรรมอย่างตรงไปตรงมาและไม่กระทำการเลียงประมวลจริยธรรมนี้ในกรณีที่มีข้อสงสัยหรือมีผู้ทักท้วงว่าการกระทำดังกล่าวของพนักงานส่วนตำบลอาจขัดประมวลจริยธรรม พนักงานส่วนตำบลต้องหยุดการกระทำดังกล่าว
 - ๒.๒ ไม่ละเมิดหลักสำคัญทางศีลธรรม ศาสนา และประเพณีในกรณีที่มีข้อขัดแย้งระหว่างประมวลจริยธรรมนี้กับหลักสำคัญทางศีลธรรม ศาสนาหรือประเพณี
 - ๒.๓ หัวหน้าส่วนราชการและผู้บังคับบัญชาในส่วนราชการทุกระดับชั้นต้องปกครองผู้อยู่ใต้บังคับบัญชาด้วยความเที่ยงธรรม โดยไม่เห็นแก่ความสัมพันธ์หรือบุญคุณส่วนตัว
 - ๒.๔ หัวหน้าส่วนราชการและผู้บังคับบัญชาในส่วนราชการทุกระดับชั้นต้องสนับสนุนส่งเสริมและยกย่องผู้อยู่ใต้บังคับบัญชาที่มีความซื่อสัตย์ มีผลงานดีเด่น
 - ๒.๕ ไม่กระทำการใดอันอาจนำความเสื่อมเสียและไม่ไว้วางใจให้เกิดแก่ส่วนราชการหรือราชการโดยรวม
๓. การมีจิตสำนึกที่ดี ซื่อสัตย์และรับผิดชอบมีแนวทางดังนี้
 - ๓.๑ ปฏิบัติหน้าที่ด้วยความซื่อสัตย์ สุจริต เที่ยงธรรม ไม่มุงหวังและแสวงหาผลประโยชน์อันมิควรได้จากการทำงาน
 - ๓.๒ ใช้ดุลยพินิจในการตัดสินใจด้วยความยุติธรรม ตรงตามเจตนารมณ์ของกฎหมาย

๓.๓ รับผิดชอบต่อผลการกระทำของตนเอง อธิบายสิ่งที่ตนได้ปฏิบัติอย่างมีเหตุผลและถูกต้อง ชอบธรรม พร้อมยินดีแก้ไขข้อผิดพลาดที่เกิดขึ้น

๓.๔ ควบคุม กำกับ ดูแล ผู้ปฏิบัติงานในความรับผิดชอบของตนไม่ให้เกิดการกระทำหรือมีพฤติกรรมในทางมิชอบ

๓.๕ ไม่นำผลงานของผู้อื่นมาเป็นของตนเอง

๓.๖ อุทิศตนให้กับการปฏิบัติงานในหน้าที่ด้วยความรอบคอบระมัดระวัง และเต็มกำลังความสามารถที่มีอยู่ในกรณีที่ต้องไปปฏิบัติงานอื่นของรัฐด้วย จะต้องไม่ทำให้งานในหน้าที่เสียหาย

๓.๗ ละเว้นจากการกระทำทั้งปวงที่ก่อให้เกิดความเสียหายต่อตำแหน่งหน้าที่ของตนเองหรือพนักงานส่วนตำบลคนอื่น

๓.๘ ใช้ดุลยพินิจและตัดสินใจในการปฏิบัติหน้าที่ด้วยความรู้ความสามารถเยี่ยงที่ปฏิบัติในวิชาชีพ

๓.๙ เมื่อเกิดความผิดพลาดขึ้นจากการปฏิบัติหน้าที่ต้องรีบแก้ไขให้ถูกต้องและแจ้งให้หัวหน้าส่วนราชการทราบ

๓.๑๐ ไม่ขัดขวางการตรวจสอบของหน่วยงานที่มีหน้าที่ตรวจสอบกฎหมายหรือประชาชนต้องให้ความร่วมมือกับหน่วยงานที่มีหน้าที่ตรวจสอบตามกฎหมาย

๓.๑๑ ไม่สั่งราชการด้วยวาจาในเรื่องที่อาจก่อให้เกิดความเสียหายแก่ราชการ ในกรณีที่ต้องสั่งราชการด้วยวาจาในเรื่องดังกล่าวให้ผู้ได้บังคับบัญชาบันทึกเรื่องเป็นลายลักษณ์อักษรตามคำสั่งเพื่อให้ผู้สั่งพิจารณาสั่งการต่อไป

๔. การยึดถือประโยชน์ของประเทศชาติเหนือกว่าผลประโยชน์ส่วนตนและไม่มีผลประโยชน์ทับซ้อนมีแนวทางดังนี้

๔.๑ ไม่นำความสัมพันธ์ส่วนตัวที่เคยมีต่อบุคคลอื่น ไม่ว่าจะป็นญาติพี่น้อง พรรคพวกเพื่อนฝูง หรือผู้มีบุญคุณส่วนตัว มาประกอบการใช้ดุลยพินิจให้คุณหรือให้โทษแก่บุคคลนั้น

๔.๒ ไม่ใช่เวลาราชการ เงิน ทรัพย์สิน บุคลากร บริการ หรือสิ่งอำนวยความสะดวกของทางราชการไปเพื่อประโยชน์ส่วนตัวของตนเองหรือผู้อื่น เว้นแต่ได้รับอนุญาตโดยชอบด้วยกฎหมาย

๔.๓ ไม่กระทำการ หรือดำรงตำแหน่ง หรือปฏิบัติการใดในฐานะส่วนตัว ซึ่งก่อให้เกิดความเคลือบแคลงหรือสงสัยว่าจะขัดกับประโยชน์ส่วนรวมที่อยู่ในความรับผิดชอบของหน้าที่

๔.๔ ในการปฏิบัติหน้าที่ที่รับผิดชอบในหน่วยงานโดยตรงหรือหน้าที่อื่นต้องยึดถือประโยชน์ของทางราชการเป็นหลัก

๔.๕ ไม่เรียก รับ หรือยอมจะรับ หรือยอมให้ผู้อื่นเรียก รับ หรือยอมรับซึ่งของตอบแทนของตนหรือของญาติของตนไม่ว่าก่อนหรือหลังดำรงตำแหน่งหรือไม่เกี่ยวข้องกับกรปฏิบัติหน้าที่แล้วก็ตาม

๕.๖ ไม่ใช่ตำแหน่งหรือกระทำการที่เป็นคุณหรือเป็นโทษแก่บุคคลใด เพราะมีอคติ

๔.๗ ไม่เสนอหรืออนุมัติโครงการ การดำเนินการ หรือการทำนิติกรรมหรือสัญญาซึ่งตนเองหรือบุคคลอื่นได้ประโยชน์อันมิควรได้โดยชอบด้วยกฎหมาย

๕. การยื่นหยัดทำในสิ่งที่ถูกต้อง เป็นธรรมและถูกกฎหมายมีแนวทางดังนี้

๕.๑ ปฏิบัติตามประมวลจริยธรรมอย่างตรงไปตรงมา และไม่กระทำการเลียงประมวลจริยธรรมนี้

๕.๒ เมื่อรู้หรือพบเห็นการฝ่าฝืนประมวลจริยธรรมนี้ พนักงานส่วนตำบลต้องมีหน้าที่รายงานการฝ่าฝืนดังกล่าวพร้อมหลักฐานพยานต่อหัวหน้าส่วนราชการ

๕.๓ ต้องรายงานการดำรงตำแหน่งที่ได้รับค่าตอบแทนและไม่ได้รับค่าตอบแทนในนิติบุคคลซึ่งมิใช่ส่วนราชการ รัฐวิสาหกิจ องค์การมหาชน ราชการส่วนท้องถิ่น ต่อหัวหน้าส่วนราชการในกรณีที่มีการดำรงตำแหน่งนั้นๆอาจขัดแย้งกับการปฏิบัติหน้าที่

๕.๔ ในกรณีที่พนักงานส่วนตำบลเข้าร่วมประชุมและพบว่ามีการกระทำซึ่งมีลักษณะตามข้อ ๕.๒ หรือข้อนี้พนักงานส่วนท้องถิ่นมีหน้าที่ต้องคัดค้านการกระทำดังกล่าว

๕.๕ ปฏิบัติหน้าที่ด้วยความรู้ความสามารถ และทักษะในการดำเนินงานปฏิบัติหน้าที่โดยยึดมั่นในความถูกต้องเที่ยงธรรมถูกต้องตามหลักกฎหมายระเบียบปฏิบัติ

๕.๖ ปฏิบัติหน้าที่โดยยึดมั่นในระบบคุณธรรม เพื่อประโยชน์สุขของประชาชน รวมทั้งละเว้นการแสวงหาตำแหน่ง บำเหน็จความชอบและประโยชน์อื่นใดจากบุคคลอื่นโดยมิชอบ

๕.๗ ตัดสินใจและกระทำการใดๆโดยยึดประโยชน์ส่วนรวมของประเทศชาติ ประชาชนมากกว่าประโยชน์ส่วนตน

๕.๘ ประพฤติตนเป็นแบบอย่างที่ดีของผู้ใต้บังคับบัญชายึดมั่นความถูกต้อง เที่ยงธรรม ยึดถือผลประโยชน์ของชาติ

๖. การให้บริการแก่ประชาชนด้วยความรวดเร็ว มีอัธยาศัย และไม่เลือกปฏิบัติมีแนวทางดังนี้

๖.๑ ปฏิบัติให้สุ่งว่อง โดยไม่หลีกเลี่ยง ละเลย หรือละเว้น การใช้อำนาจเกินกว่าที่มีอยู่ตามกฎหมาย

๖.๒ ปฏิบัติหน้าที่ หรือดำเนินการอื่น โดยคำนึงศักดิ์ศรีความเป็นมนุษย์ และสิทธิเสรีภาพของบุคคล ไม่กระทำการให้กระทบสิทธิเสรีภาพของบุคคลอื่นก่อภาระหรือหน้าที่ให้บุคคลโดยไม่มีอำนาจตามกฎหมาย

๖.๓ ให้บริการและอำนวยความสะดวกแก่ประชาชนโดยมีอัธยาศัยที่ดี ปราศจากอคติ และไม่เลือกปฏิบัติต่อบุคคลผู้มาติดต่อโดยไม่เป็นธรรมในเรื่องถิ่นกำเนิด เชื้อชาติ ภาษา เพศ อายุ ความพิการ สภาพกาย หรือสุขภาพ สถานะของบุคคล ฐานะทางเศรษฐกิจหรือสังคม ความเชื่อทางศาสนา การศึกษา อบรม หรือความคิดเห็นทางการเมืองอันไม่ขัดต่อรัฐธรรมนูญ เว้นแต่จะดำเนินการตามมาตรการที่รัฐกำหนด เพื่อขจัดอุปสรรคหรือส่งเสริมให้บุคคลสามารถใช้สิทธิและเสรีภาพได้ เช่นเดียวกับบุคคลอื่น หรือเป็นการเลือกปฏิบัติที่มีเหตุผลเป็นธรรม และเป็นที่ยอมรับกันทั่วไป

๖.๔ ละเว้นการให้สัมภาษณ์ การอภิปราย การแสดงปาฐกถา การบรรยาย หรือการวิพากษ์วิจารณ์อันกระทบต่อความเป็นกลางทางการเมือง เว้นแต่เป็นการแสดงความคิดเห็นทางวิชาการตามหลักวิชา

๖.๕ ไม่เอื้อประโยชน์เป็นพิเศษให้แก่ญาติพี่น้อง พรรคพวกเพื่อนฝูงหรือผู้มีบุญคุณและต้องปฏิบัติหน้าที่ด้วยความเที่ยงธรรมไม่เห็นแก่หน้าผู้ใด

๖.๖ ไม่ลอกหรือนำผลงานของผู้อื่นมาใช้เป็นของตนเองโดยมิได้ระบุแหล่งที่มา

๖.๗ ให้บริการด้วยความกระตือรือร้น เอาใจใส่และให้เกียรติผู้รับบริการ

๖.๘ สอดส่องดูแล และให้บริการแก่ผู้รับบริการด้วยความสะดวก รวดเร็ว เสมอภาค ยุติธรรม และมีอัธยาศัยไมตรี

๖.๙ ให้บริการด้วยภาษาถ้อยคำสุภาพ ชัดเจน เข้าใจง่าย หลีกเลี่ยงการใช้ศัพท์เทคนิค หรือถ้อยคำภาษากฎหมายที่ผู้รับบริการไม่เข้าใจ

๖.๑๐ ปฏิบัติงานด้วยความถูกต้อง รอบคอบ รวดเร็ว ระมัดระวังไม่ให้เสื่อมเสียหรือกระทบสิทธิของบุคคลอื่น

๖.๑๑ เปิดช่องทางการรับฟังความคิดเห็นของประชาชน ผู้มีส่วนได้เสียในสถานที่ให้บริการและนำข้อมูลดังกล่าวมาใช้ในการแก้ไขปัญหา ปรับปรุงพัฒนาหน่วยงานและการให้บริการประชาชน

๗. การให้ข้อมูลข่าวสารแก่ประชาชนอย่างครบถ้วน ถูกต้อง และไม่บิดเบือนข้อเท็จจริง มีแนวทางดังนี้

๗.๑ ไม่ใช้ข้อมูลที่ได้มาจากการดำเนินงานไปเพื่อการอื่น อันไม่ใช้การปฏิบัติหน้าที่โดยเฉพาะอย่างยิ่งเพื่อเอื้อประโยชน์แก่ตนเองหรือบุคคลอื่น

๗.๒ ชี้แจง แสดงเหตุผลที่แท้จริงอย่างครบถ้วนในกรณีที่กระทำการอันกระทบต่อสิทธิและเสรีภาพบุคคลอื่น ไม่อนุญาตหรือไม่อนุมัติตามคำขอของบุคคล หรือเมื่อบุคคลร้องขอตามกฎหมายเว้นแต่การอันคณะกรรมการวิธีปฏิบัติราชการทางปกครองได้กำหนดยกเว้นไว้ ทั้งนี้ จะต้องดำเนินการภายในระยะเวลาที่กำหนด

๗.๓ เปิดเผยหลักเกณฑ์ ขั้นตอน วิธีปฏิบัติงาน ให้ผู้รับบริการได้รับทราบ รวมถึงให้ข้อมูลข่าวสารแก่ผู้มาร้องขอตามกรอบของระเบียบ กฎหมาย

๗.๔ ใช้ข้อมูลข่าวสารของทางราชการในทางที่เป็นประโยชน์ถูกต้อง ด้วยความระมัดระวัง ไม่เปิดเผยข้อมูลข่าวสารที่เป็นความลับของทางราชการ

๗.๕ ปกปิดข้อมูลส่วนบุคคลอื่นไม่ควรเปิดเผยที่อยู่ในความรับผิดชอบของหน่วยงาน

๘. การมุ่งผลสัมฤทธิ์ของงาน รักษามาตรฐาน มีคุณภาพ โปร่งใส และตรวจสอบได้มีแนวทางดังนี้

๘.๑ ปฏิบัติงานโดยมุ่งประสิทธิภาพและประสิทธิผลของงานให้เกิดผลดีที่สุดจนเต็มกำลังความสามารถ

๘.๒ ใช้งบประมาณ ทรัพย์สิน สิทธิและประโยชน์ที่ทางราชการจัดให้ ด้วยความประหยัดคุ้มค่า ไม่ฟุ่มเฟือย

๘.๓ ใช้ความรู้ความสามารถ ความระมัดระวังในการปฏิบัติหน้าที่ ตามคุณภาพและมาตรฐานวิชาชีพ โดยเคร่งครัด

๘.๔ อุทิศตนให้กับการปฏิบัติงานในหน้าที่ด้วยความรอบคอบระมัดระวัง และเต็มกำลังความสามารถที่มีอยู่ ในกรณีที่ต้องไปปฏิบัติงานอื่นของรัฐด้วย จะต้องไม่ทำให้งานในหน้าที่เสียหาย

๘.๕ ละเว้นจากการกระทำทั้งปวงที่ก่อให้เกิดความเสียหายต่อตำแหน่งหน้าที่ของตนหรือของพนักงานส่วน ตำบลอื่น ไม่ก้าวก่าย หรือ แทรกแซง การปฏิบัติหน้าที่ ของพนักงานส่วน ตำบลอื่น โดยมีขอบ

๘.๖ ใช้ดุลพินิจและตัดสินใจในการปฏิบัติหน้าที่ด้วยความรู้ ความสามารถ ที่ปฏิบัติในวิชาชีพ ตรงไปตรงมาปราศจากอคติส่วนตัว ตามข้อมูลพยานหลักฐานและความเหมาะสมของแต่ละกรณี

๘.๗ เมื่อเกิดความผิดพลาดขึ้นจากการปฏิบัติหน้าที่ ต้องรีบแก้ไขให้ถูกต้อง และแจ้งให้หัวหน้าส่วนราชการทราบโดยพลัน

๘.๘ ไม่ขัดขวางการตรวจสอบของหน่วยงานที่มีหน้าที่ตรวจสอบตามกฎหมายหรือประชาชนต้องให้ความร่วมมือกับหน่วยงานที่มีหน้าที่ตรวจสอบตามกฎหมายหรือประชาชนในการตรวจสอบโดยใช้ข้อมูลที่เป็นจริงและครบถ้วน เมื่อได้รับคำร้องขอในการตรวจสอบ

๘.๙ ไม่สั่งราชการด้วยวาจาในเรื่องที่อาจก่อให้เกิดความเสียหายแก่ราชการ ในกรณีที่สั่งราชการด้วยวาจาในเรื่องดังกล่าว ให้ผู้ใต้บังคับบัญชาบันทึกเรื่องลายลักษณ์อักษรตามคำสั่งเพื่อให้ผู้สั่งพิจารณาสั่งการต่อไป

๘.๑๐ ปฏิบัติงานด้วยความเอาใจใส่ มานะพยายาม มุ่งมั่นและปฏิบัติหน้าที่เสร็จสมบูรณ์ภายในเวลาที่กำหนดงานในความรับผิดชอบให้บรรลุผลสำเร็จตามเป้าหมายภายในเวลาได้ผลลัพธ์ตามเป้าหมาย คำนึงด้วยวิธีการที่ถูกต้องที่กำหนด โดยวิธีการ กระบวนการ ถูกต้องชอบธรรม เกิดประโยชน์สูงสุดต่อประเทศชาติ ประชาชน

๘.๑๑ ปฏิบัติงานอย่างมืออาชีพ โดยใช้ทักษะ ความรู้ ความสามารถ และหน่วยงาน โดยใช้ทรัพยากรอย่างประหยัดและอย่างเต็มที่ด้วยความถูกต้อง รอบคอบ ระมัดระวัง เพื่อรักษาผลประโยชน์ส่วนรวมอย่างเต็มความสามารถ

๘.๑๒ พัฒนาตนเองให้เป็นผู้มีความรอบรู้ และมีความรู้ ความสามารถทักษะ ในการปฏิบัติงานในหน้าที่

๘.๑๓ พัฒนาระบบการทำงานให้ได้ผลงานที่ดี มีคุณภาพประสิทธิภาพ ประสิทธิภาพ และเป็นแบบอย่างได้

๘.๑๔ จัดระบบการจัดเก็บเอกสาร ข้อมูล รวมทั้งสถานที่ให้เป็นระบบระเบียบ เอื้ออำนวยต่อการทำงานให้สำเร็จตามเป้าหมาย

๘.๑๕ ดูแลรักษาและใช้ทรัพย์สินของทางราชการอย่างประหยัด คำนึงเหมาะสม ด้วยความระมัดระวังมิให้เสียหายหรือสิ้นเปลืองเสมือนเป็นทรัพย์สินของตนเอง

๙. การยึดมั่นในหลักจรรยาวิชาชีพขององค์กรมีแนวทางดังนี้

๙.๑ จงรักภักดีต่อชาติ ศาสนา พระมหากษัตริย์

๙.๒ เป็นแบบอย่างที่ดีในการรักษาไว้และปฏิบัติตามรัฐธรรมนูญแห่งราชอาณาจักรไทยทุกประการไม่ละเมิดรัฐธรรมนูญ กฎหมาย กฎ ข้อบังคับหรือมติคณะรัฐมนตรีที่ขอด้วยกฎหมายในกรณีมีข้อสงสัย หรือมีข้อทักท้วงว่าการกระทำไม่ชอบด้วยรัฐธรรมนูญ กฎหมาย กฎข้อบังคับหรือมติคณะรัฐมนตรีที่ขอด้วยกฎหมาย พนักงานส่วนตำบลต้องแจ้งให้หัวหน้าส่วนราชการและคณะกรรมการจริยธรรมพิจารณา และจะดำเนินการต่อได้ต่อเมื่อได้ข้อยุติจากหน่วยงานที่มีอำนาจหน้าที่แล้ว

๙.๓ เป็นแบบอย่างที่ดีในการเป็นพลเมืองดี เคารพและปฏิบัติตามกฎหมายอย่างเคร่งครัด

๙.๔ ไม่ประพฤติตนอันอาจก่อให้เกิดความเสื่อมเสียต่อเกียรติภูมิของตำแหน่งหน้าที่รักศักดิ์ศรีของตนเอง โดยประพฤติตนให้เหมาะสมกับการเป็นพนักงานส่วนตำบลที่ดี อยู่ในระเบียบวินัย กฎหมาย และเป็นผู้มีคุณธรรมที่ดี

๙.๕ ปฏิบัติหน้าที่อย่างเต็มกำลังความสามารถ ด้วยความเสียสละ ทุ่เมสตีปัญญา ความรู้ความสามารถ ให้บรรลุผลสำเร็จและมีประสิทธิภาพตามภาระหน้าที่ที่ได้รับมอบหมาย เพื่อให้เกิดประโยชน์สูงสุดแก่ประเทศชาติและประชาชน

๙.๖ มุ่งแก้ปัญหาความเดือดร้อนของประชาชนด้วยความเป็นธรรม รวดเร็ว และมุ่งเสริมสร้างความเข้าใจอันดีระหว่างหน่วยงานและประชาชน

๙.๗ ปฏิบัติหน้าที่ด้วยความสุภาพ เรียบร้อย มีอัธยาศัย

๙.๘ รักษาความลับที่ได้จากการปฏิบัติหน้าที่ การเปิดเผยข้อมูลที่เป็นความลับโดยพนักงานส่วนตำบล/พนักงานจะกระทำต่อเมื่อมีอำนาจหน้าที่และได้รับอนุญาตจากผู้บังคับบัญชาหรือเป็นไปตามกฎหมายกำหนดเท่านั้น

๙.๑๐ รักษาและเสริมสร้างความสามัคคีระหว่างผู้ร่วมงานพร้อมกับให้ความช่วยเหลือเกื้อกูลซึ่งกันและกันในทางที่ชอบ

- เคารพต่อความเชื่อ และค่านิยมของบุคคลหรือเพื่อนร่วมงาน
- ยอมรับความคิดเห็นที่แตกต่าง และบริหารจัดการความขัดแย้งอย่างมีเหตุผล
- ไม่ผูกขาดการปฏิบัติงานหรือเกี่ยงงาน อันอาจทำให้เกิดการแตกความสามัคคีในหน่วยงาน
- ประสานงานกับทุกฝ่ายที่เกี่ยวข้องด้วยการรักษาสัมพันธภาพในการปฏิบัติงาน

๙.๑๑ ไม่ใช้สถานะหรือตำแหน่งไปแสวงหาประโยชน์ที่มีควรได้สำหรับตนเองหรือผู้อื่น ไม่ว่าจะเป็ประโยชน์ในทางทรัพย์สินหรือไม่ก็ตาม ตลอดจนไม่รับของขวัญหรือประโยชน์อื่นใดจากผู้ร้องเรียน หรือบุคคลที่เกี่ยวข้องเพื่อประโยชน์ต่างๆอันอาจเกิดจากการปฏิบัติหน้าที่ของตน เว้นแต่เป็นการให้โดยธรรมจรรยาหรือการให้ตามประเพณี

๙.๑๒ ประพฤติตนให้สามารถทำงานร่วมกับผู้อื่นด้วยความสุภาพ มีน้ำใจ มีมนุษยสัมพันธ์อันดี ต้องไม่ปิดบังข้อมูลที่จำเป็นในการปฏิบัติงานของเพื่อนร่วมงาน และไม่นำผลงานของผู้อื่นมาแอบอ้างเป็นผลงานของตน

๑๐. การสร้างจิตสำนึกให้ประชาชนในท้องถิ่นประพฤติตนเป็นพลเมืองที่ดีร่วมกันพัฒนาชุมชนให้น่าอยู่ คุณธรรมและคุณลักษณะสิ่งแวดล้อมให้สอดคล้องรัฐธรรมนูญฉบับปัจจุบันมีแนวทางดังนี้

๑๐.๑ ปลุกฝังจิตใจให้ประชาชนมีความรับผิดชอบต่อตนเองและสังคม สร้างคุณธรรมจริยธรรม รู้จักเสียสละ ร่วมแรงร่วมใจ มีความร่วมมือในการทำประโยชน์เพื่อส่วนรวมช่วยลดปัญหาที่เกิดขึ้นในสังคม ช่วยกันพัฒนาคุณภาพชีวิต เพื่อเป็นหลักการในการดำเนินชีวิต ช่วยแก้ปัญหาและสร้างสรรค์ให้เกิดประโยชน์สุขแก่สังคม

๑๐.๒ สร้างจิตสาธารณะเพื่อประโยชน์ต่อตนเองและสังคม

- สร้างวินัยในตนเอง ตระหนักถึงการมีส่วนร่วมในระบบประชาธิปไตย รู้ถึงขอบเขตของสิทธิ เสรีภาพหน้าที่ความรับผิดชอบ ต่อตนเองและสังคม

- ให้ความสำคัญต่อสิ่งแวดล้อม ตระหนักเสมอว่าตนเองคือส่วนหนึ่งของสังคมต้องมีความรับผิดชอบในการรักษาสิ่งแวดล้อมซึ่งเป็นเรื่องของส่วนรวมทั้งต่อประเทศชาติ และโลกใบนี้

- ตระหนักถึงปัญหาและผลกระทบที่เกิดขึ้นกับสังคม ให้ถือว่าเป็นปัญหา ของตนเอง เช่น กันหลีกเลี่ยงไม่ได้ ต้องช่วยกันแก้ไข

- ยึดหลักธรรมในการดำเนินชีวิต เพราะหลักธรรมหรือคำสั่งสอนในทุกศาสนาที่นับถือ สอนให้คนทำความดี

๑๐.๓ การดำรงชีวิตตามหลักปรัชญาเศรษฐกิจพอเพียง ดำเนินชีวิตบนทางสายกลาง โดยยึดหลักความพอประมาณ ความมีภูมิคุ้มกันที่ดี ภายใต้เงื่อนไขความรู้และคุณธรรม

- ยึดหลักความพอประมาณ โดยดำรงชีวิตเหมาะสมกับฐานะของตนเองและสังคม พัฒนาตนเองให้มีความอดุสาหะ ขยันหมั่นเพียร ประหยัด และดีขึ้นเป็นลำดับ

- ยึดหลักความมีเหตุผล โดยถือปฏิบัติตนและปฏิบัติงานอย่างมีระบบ มีเหตุผล ถูกต้อง โปร่งใส เป็นธรรม ก่อนตัดสินใจดำเนินการใดๆ ต้องคำนึงถึงผลที่คาดว่าจะเกิดขึ้นต่อส่วนรวมและต่อตนเอง

- ยึดหลักการมีภูมิคุ้มกันที่ดี ด้วยการดำเนินชีวิตและปฏิบัติงาน โดยมีเป้าหมายมีการวางแผนและดำเนินการไปสู่เป้าหมายด้วยความรอบคอบ ประหยัด อดทน อดออม บนพื้นฐานความรู้และคุณธรรมเพื่อให้บรรลุเป้าหมาย

- ประพฤติตนเป็นแบบอย่างที่ดีในการน้อมนำปรัชญาของเศรษฐกิจพอเพียงสู่การปฏิบัติ

๑๐.๔ ไม่ละเมิดรัฐธรรมนูญ กฎหมาย กฎ ข้อบังคับหรือมติคณะรัฐมนตรีที่ขัดด้วยกฎหมาย

๑๑. แสดงหรือมีเจตนารมณ์ร่วมกันในการป้องกันและต่อต้านการทุจริตคอร์รัปชัน

๑๑.๑ บุคลากรขององค์การบริหารส่วนตำบลนาเกาะ จะไม่เข้าไปเกี่ยวข้องกับเรื่องทุจริตคอร์รัปชันไม่ว่าโดยทางตรงหรือทางอ้อม

๑๑.๒ บุคลากรขององค์การบริหารส่วนตำบลนาเกาะไม่พึงละเลยหรือเพิกเฉยเมื่อพบเห็นการกระทำที่เข้าข่ายการทุจริตคอร์รัปชันที่เกี่ยวข้องกับองค์การบริหารส่วนตำบลนาเกาะ โดยต้องแจ้งให้ผู้บังคับบัญชาหรือบุคคลที่รับผิดชอบทราบและให้ความร่วมมือในการตรวจสอบข้อเท็จจริงต่างๆหากมีข้อสงสัยหรือข้อซักถามให้ปรึกษากับผู้บังคับบัญชาหรือบุคคลที่กำหนดให้ทำหน้าที่รับผิดชอบเกี่ยวกับการติดตามการปฏิบัติตามประมวลจริยธรรมของบุคลากรแต่ละประเภทตามที่กำหนดไว้

๑๑.๓ บุคลากรขององค์การบริหารส่วนตำบลนาเกาะจะตระหนักถึงความสำคัญในการเผยแพร่ให้ความรู้และทำความเข้าใจกับบุคคลอื่นที่ต้องปฏิบัติหน้าที่ที่เกี่ยวข้องกับองค์การบริหารส่วนตำบลนาเกาะ หรืออาจเกิดผลกระทบต่อองค์การบริหารส่วนตำบลนาเกาะ ในเรื่องที่ต้องปฏิบัติมิให้เกิดการทุจริตคอร์รัปชัน

๑๑.๔ บุคลากรขององค์การบริหารส่วนตำบลนาเกาะจะมุ่งมั่นที่จะสร้างและรักษาวัฒนธรรมองค์กรที่ยึดมั่นว่าการทุจริตคอร์รัปชัน และการให้หรือรับสินบนเป็นการกระทำที่ยอมรับไม่ได้ ไม่ว่าจะเป็นการกระทำกับบุคคลใดก็ตามหรือการทำธุรกรรมกับภาครัฐหรือภาคเอกชน

บรรณานุกรม

๑. สำนักพัฒนาระบบจำแนกตำแหน่งและค่าตอบแทน สำนักงาน ก.พ../(๒๕๕๓).//คู่มือวิเคราะห์อัตรากำลังของส่วนราชการ./สืบค้นเมื่อ ๑๗ มิถุนายน ๒๕๖๓./จาก <https://www.ocsc.go.th>
๒. เอกสารประกอบการบรรยายเรื่องการบริหารกำลังคนภาครัฐ โครงการศึกษาวิจัยการปรับปรุงระบบตำแหน่งและค่าตอบแทนของข้าราชการส่วนท้องถิ่น ระยะที่ ๒ สำนักงานคณะกรรมการมาตรฐานการบริหารงานบุคคลส่วนท้องถิ่น (ก.ถ.)
๓. หนังสือสำนักงาน ก.จ.จ. ก.ท. และ ก.อบต. ที่ มท ๐๘๐๙.๒/ว ๗๐ ลงวันที่ ๑๙ มิถุนายน ๒๕๖๓ เรื่อง การจัดทำแผนอัตรากำลัง ๓ ปี ประจำปีงบประมาณ พ.ศ.๒๕๖๗ - ๒๕๖๙
๔. ทบทวนแผนพัฒนาท้องถิ่น ฉบับที่ ๒ พ.ศ. ๒๕๖๖-๒๕๗๐ ครั้งที่ ๑/๒๕๖๕ ของอบต.นาเกษะ